



金鹰基金每周通讯

总第【387】期

2011年 第44周(11.21-11.25)

风险提示：市场有风险，投资须谨慎

本期目录

- 1、金鹰旗下基金业绩表现
- 2、金鹰旗下基金业绩走势图
- 3、金投资·鹰视点——市场研判
- 4、一周要闻
- 5、一周国内市场各板块走势
- 6、销售机构

一、金鹰旗下基金业绩表现

上周（11月21日-11月25日）上证指数周涨幅：-1.50%。

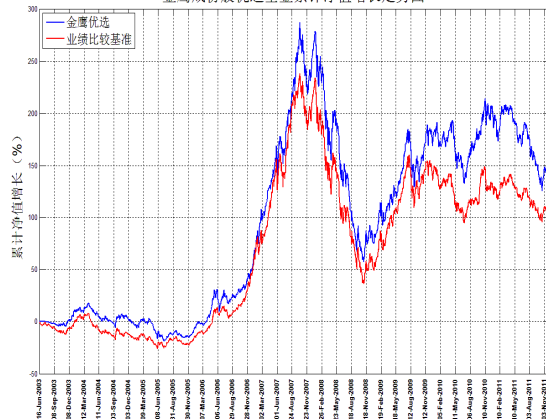
日期	基金名称	基金代码	最新份额净值	累计净值	一周净值增长率(%)	过去三年-银河星级评价
2011-11-25	金鹰成份优选混合	210001	0.5958	2.2813	-1.49	★★★
2011-11-25	金鹰中小盘精选混合	162102	0.8089	2.4049	-2.02	★★★★★
2011-11-25	金鹰红利价值混合	210002	0.9616	1.3496	-0.36	
2011-11-25	金鹰行业优势股票	210003	0.8771	0.9071	-2.05	
2011-11-25	金鹰稳健成长股票	210004	0.798	0.978	-2.09	
2011-11-25	金鹰主题优势	210005	0.747	0.747	-2.23	
2011-11-25	金鹰保本	210006	1.018	1.018	0.10	
2011-11-25	金鹰中证技术领先	210007	0.8667	0.8667	-1.07	
2011-11-25	金鹰策略配置	210008	0.994	0.994	0.46	

数据来源：金鹰基金管理有限公司金融工程部。

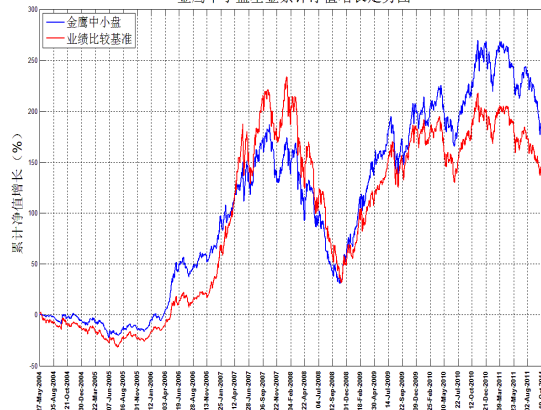
注：银河星级评价数据来源：中国银河证券研究所基金研究中心——中国基金业绩评价周报（2011.11.25）

二、金鹰旗下基金业绩走势图

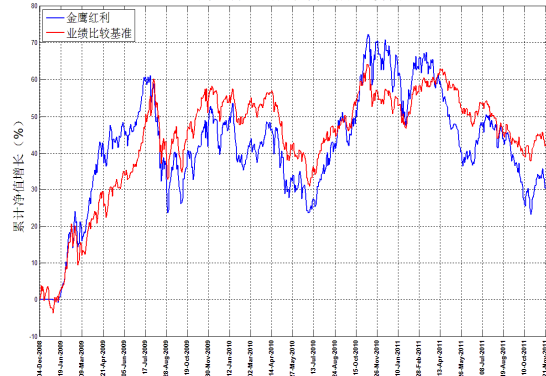
金鹰成份优选基金累计净值增长走势图



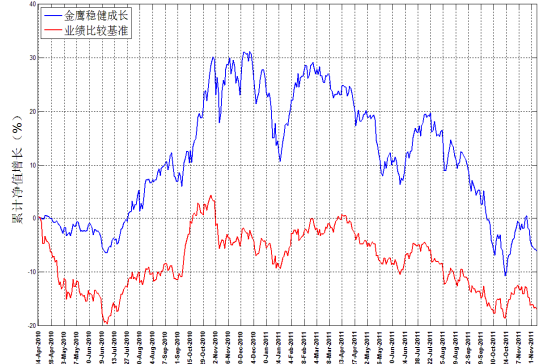
金鹰中小盘基金累计净值增长走势图



金鹰红利基金累计净值增长走势图

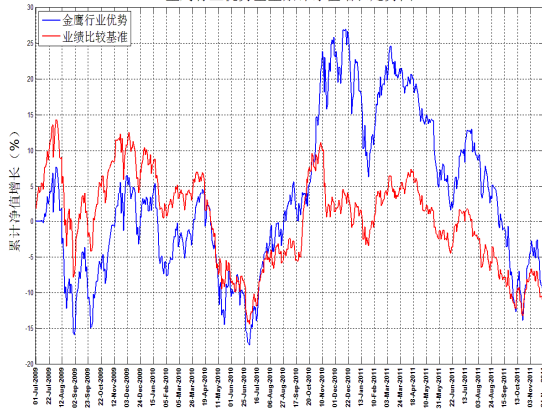


金鹰稳健成长基金累计净值增长走势图

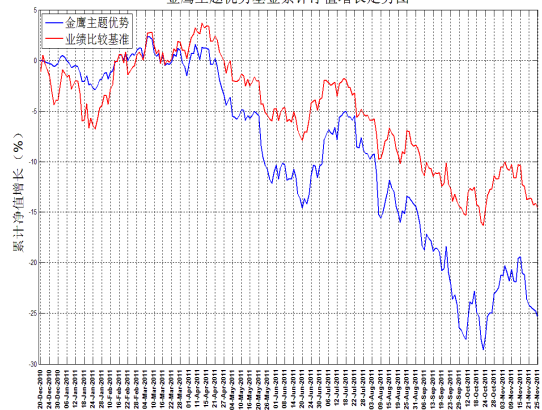


重要提示：本报告中的信息均来源于已公开资料，本公司对这些信息的完整性和准确性不做任何保证和承诺。报告中的观点和预测仅代表我们的判断，本公司不承担因使用本报告而产生的法律责任，我们将根据实际情况的变化作出观点和预测的相应调整而不承担提示说明的责任。本报告并不适用于所有投资人，请谨慎使用。

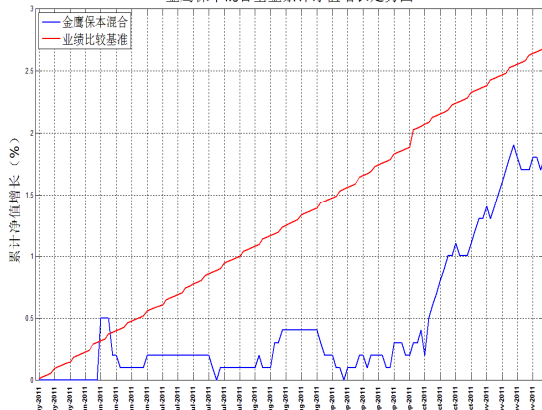
金鹰行业优势基金累计净值增长走势图



金鹰主题优势基金累计净值增长走势图



金鹰保本混合基金累计净值增长走势图



数据来源：金鹰基金管理有限公司金融工程部。

风险提示：基金的过往业绩并不预示其未来表现。建议您在投资前认真阅读《基金合同》、《招募说明书》等基金法律文件，了解基金的风险收益特征，并根据自身的投资目的、投资期限、投资经验、资产状况等判断基金是否和您的风险承受能力相适应。

三、金投资·鹰视点——市场研判

一周市场表现： 上周上证综指继续走出调整态势，周五收盘至 2380.22 点，成交量环比出现萎缩，周跌幅为 1.50%。美国经济数据显示其经济仍在复苏之中，市场焦点仍在欧洲方面，本周央行公开市场实现货币净投放，市场流动性有所改善。

市场研判： 国内方面：上周央行再次实现公开市场资金的净投放，投放量为 220 亿元。虽然整个 12 月份公开市场到期资金量有所萎缩，加之外汇占款数量的减少显示资金流出的迹象，但预计 12 月份接近万亿规模的财政存款的陆续投放，将有效对冲资金面的不利因素。海外方面：美国方面，经济增长数据虽不及预期，但仍延续逐季回升态势。西班牙发售短期国债收益率大幅上升，惠誉、标普分别对葡萄牙、比利时

重要提示：本报告中的信息均来源于已公开资料，本公司对这些信息的完整性和准确性不做任何保证和承诺。报告中的观点和预测仅代表我们的判断，本公司不承担因使用本报告而产生的法律责任，我们将根据实际情况的变化作出观点和预测的相应调整而不承担提示说明的责任。本报告并不适用于所有投资人，请谨慎使用。

的主权信用评级调降，显示欧洲债务危机的进展仍然缺乏积极转向的信号。市场方面：上周国内市场延续调整格局，但表现明显强于外围欧美市场，显示外部事件性冲击对国内市场的影响已经开始减弱。随着央行重新实现净投放以及证监会加强控制上市公司的融资节奏与规模，市场资金面也将得到一定程度的改善，对市场将形成一定的支撑。

四、一周要闻

（一）国内方面

- 1、11月21日，央行公布数据显示，10月末外汇占款余额为25.4869万亿元人民币，较9月末环比下降了248.92亿元，为4年来当月新增外汇占款首次下降。
- 2、11月22日，中国电力企业联合会公布数据显示，10月份，工业用电量同比增长12.8%，环比增长2.5%，而制造业月度用电量2158.7亿千瓦时，环比下降3.2%。
- 3、11月23日，汇丰公布11月中国制造业采购经理人指数PMI初览值，为48.0，低于上月终值51.0，重回荣枯分水岭50之下，并创32个月以来新低。
- 4、11月24日，工信部在中国工业经济运行秋季报告会上公布，前三季度，规模以上工业企业亏损额同比增长51.7%，较一季度和上半年分别上升了23.9%和10.1%。
- 5、11月25日，工信部发布《机械基础件、基础制造工艺和基础材料产业“十二五”发展规划》。

（二）海外方面

- 1、11月21日，美国国会超级委员会宣布减赤谈判失败；穆迪强调法国信用评级面临下调风险。
- 2、11月22日，美国商务部公布数据，美国三季度实际GDP年化季率为2.0%，低于预期的2.4%。
- 3、11月23日，美国商务部公布数据，美国10月个人消费支出仅增长0.1%，9月值为增长0.7%。
- 4、11月24日，惠誉下调葡萄牙信用评级，从BBB-下调至BB+，展望为负面。
- 5、11月25日，美国11月底密歇根大学消费者信心指数为64.1，低于市场预期的64.8。标普下调比利时的长期主权信用评级，从AA+下调至AA，展望为负面。

五、一周国内市场各板块

(一) 主要指数

指数代码	指数名称	最近一周表现及排名		最近一月表现及排名		最近一季表现及排名		年初至今表现及排名	
399102.SZ	创业板综合	-1.32%	6	8.52%	1	-8.76%	1	-23.15%	13
399101.SZ	中小板综	-0.87%	1	2.02%	3	-11.96%	7	-21.89%	11
399001.SZ	深证成份	-1.39%	9	-3.11%	13	-14.77%	14	-20.65%	8
399004.SZ	深证100	-1.30%	4	-1.67%	9	-14.66%	13	-21.27%	10
399107.SZ	深证A股	-1.14%	2	1.70%	4	-12.58%	10	-20.90%	9
000016.SH	上证50	-1.69%	14	-3.43%	14	-9.94%	3	-14.45%	1
000010.SH	上证180	-1.57%	12	-2.58%	12	-10.57%	4	-16.88%	4
000001.SH	上证综合	-1.50%	11	-1.22%	8	-8.99%	2	-15.24%	2
000973.SH	中证技术领先	-1.38%	8	3.55%	2	-11.96%	8	-25.01%	14
000300.SH	沪深300	-1.40%	10	-2.11%	10	-11.50%	6	-17.85%	7
399314.SZ	巨潮大盘	-1.31%	5	-2.36%	11	-11.16%	5	-15.53%	3
399315.SZ	巨潮中盘	-1.27%	3	0.88%	6	-13.06%	11	-22.74%	12
399316.SZ	巨潮小盘	-1.59%	13	1.36%	5	-13.36%	12	-17.50%	5
399311.SZ	巨潮1000	-1.35%	7	-0.95%	7	-12.02%	9	-17.59%	6

(二) 行业指数

指数代码	指数名称	最近一周表现及排名		最近一月表现及排名		最近三月表现及排名		年初至今表现及排名	
801190	金融服务	-1.78%	13	-4.50%	21	-7.92%	5	-13.60%	6
801180	房地产	-1.23%	10	-1.35%	15	-17.92%	21	-15.94%	10
801040	黑色金属	-3.26%	22	-4.65%	22	-17.37%	20	-18.10%	14
801050	有色金属	-1.68%	12	-1.93%	17	-19.29%	23	-27.77%	22
801120	食品饮料	4.78%	1	6.77%	1	-2.99%	2	5.93%	1
801130	纺织服装	-1.01%	9	0.97%	12	-12.58%	12	-9.79%	3
801160	公用事业	-0.29%	6	6.01%	3	-6.15%	4	-12.86%	5
801060	建筑建材	-2.32%	18	-4.11%	20	-17.18%	19	-22.01%	17
801090	交运设备	-3.01%	21	-0.60%	14	-14.77%	17	-24.16%	19
801200	商业贸易	-2.13%	17	-1.46%	16	-15.83%	18	-21.82%	16
801010	农林牧渔	-0.04%	4	5.57%	5	-10.04%	8	-17.88%	12
801230	综合	-0.17%	5	2.83%	9	-10.38%	9	-8.33%	2
801030	化工	-1.93%	16	-0.24%	13	-13.00%	14	-14.92%	9
801110	家用电器	-2.85%	20	-4.97%	23	-17.99%	22	-17.30%	11
801170	交通运输	-1.80%	14	-2.50%	18	-12.07%	10	-23.33%	18
801070	机械设备	-1.80%	15	1.32%	11	-13.83%	15	-26.05%	21
801220	信息服务	0.20%	3	5.76%	4	-1.69%	1	-14.11%	8
801150	医药生物	-0.47%	8	4.53%	7	-9.58%	7	-19.24%	15
801140	轻工制造	-0.44%	7	2.13%	10	-12.12%	11	-13.64%	7
801210	餐饮旅游	1.21%	2	5.38%	6	-5.65%	3	-11.35%	4
801020	采掘	-3.82%	23	-2.79%	19	-14.52%	16	-17.89%	13
801100	信息设备	-1.47%	11	6.18%	2	-8.27%	6	-25.20%	20
801080	电子元器件	-2.40%	19	3.86%	8	-12.94%	13	-28.07%	23

数据来源：金鹰基金管理有限公司金融工程部。

重要提示：本报告中的信息均来源于已公开资料，本公司对这些信息的完整性和准确性不做任何保证和承诺。报告中的观点和预测仅代表我们的判断，本公司不承担因使用本报告而产生的法律责任，我们将根据实际情况的变化作出观点和预测的相应调整而不承担提示说明的责任。本报告并不适用于所有投资人，请谨慎使用。

七、代销机构

中国银行、交通银行、中国建设银行、中国工商银行、招商银行、中信银行、民生银行、浦发银行、中国邮政储蓄银行、深圳发展银行、平安银行、东莞农商行、宁波银行等银行。

广州证券、中信建投证券、国泰君安证券、银河证券、申银万国证券、海通证券、广发证券、国信证券、招商证券、长江证券、光大证券、华泰联合证券、安信证券、中投证券、平安证券、湘财证券、万联证券、东莞证券、东海证券、江南证券、西南证券、兴业证券、宏源证券、国盛证券、山西证券、东吴证券、财通证券、齐鲁证券、国联证券、爱建证券、中金公司、信达证券、财富证券、天相投顾、广发华福证券、财达证券、东方证券、中信证券、方正证券、国元证券、中航证券、世纪证券、华龙证券、中银国际证券、华泰证券、华创证券、国海证券、民生证券、中信万通证券、英大证券、江海证券、国都证券、华夏证券、华安证券、新时代证券、浙商证券、日信证券、东兴证券、华宝证券、长城证券、五矿证券、金元证券、天风证券、华宝证券等证券公司。

金鹰基金管理公司直销中心、金鹰“e路通”网上交易平台。

主办：金鹰基金管理有限公司市场拓展部

地址：中国广州市体育西路 189 号城建大厦 22-23 层

邮编：510620

传真：020-83283445

客服及投诉电话：4006-135-888，020-83936180

意见反馈：investor@gefund.com.cn

感谢您的关注!

金鹰基金管理有限公司
GOLDEN EAGLE ASSET MANAGEMENT CO.,LTD