



金鹰基金每周通讯

总第【389】期

2011年 第46周 (12.5-12.9)

风险提示：市场有风险，投资须谨慎

本期目录

- 1、金鹰旗下基金业绩表现
- 2、金鹰旗下基金业绩走势图
- 3、金投资·鹰视点——市场研判
- 4、一周要闻
- 5、一周国内市场各板块走势
- 6、销售机构

一、金鹰旗下基金业绩表现

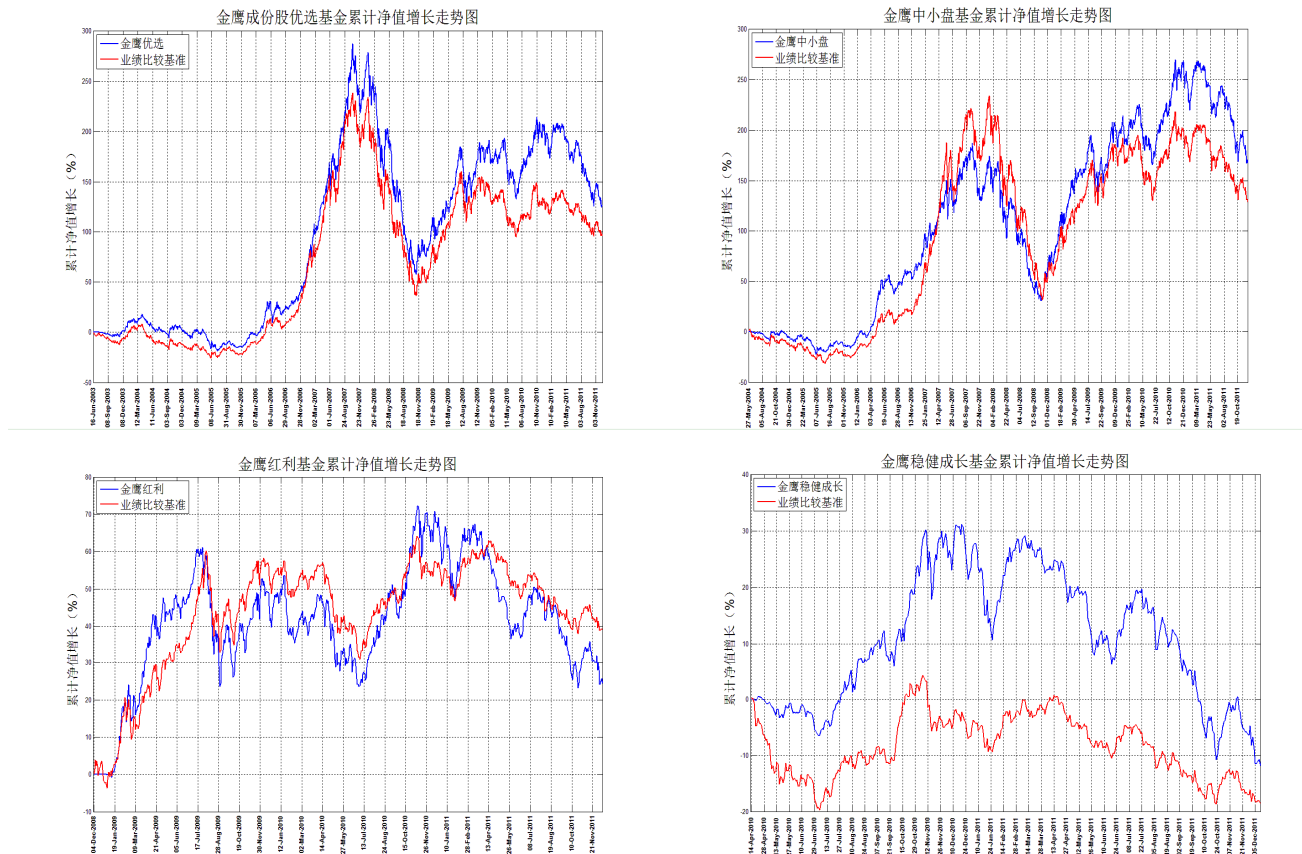
上周（12月5日-12月9日）上证指数周涨幅：-1.92%。

日期	基金名称	基金代码	最新份额净值	累计净值	一周净值增长率(%)	过去三年-银河星级评价
2011-12-9	金鹰成份优选混合	210001	0.5808	2.2584	-1.46	★★★
2011-12-9	金鹰中小盘精选混合	162102	0.7678	2.3638	-2.74	★★★★★
2011-12-9	金鹰红利价值混合	210002	0.9208	1.3088	-2.67	
2011-12-9	金鹰行业优势股票	210003	0.8267	0.8567	-3.85	
2011-12-9	金鹰稳健成长股票	210004	0.750	0.930	-3.23	
2011-12-9	金鹰主题优势	210005	0.705	0.705	-3.03	
2011-12-9	金鹰保本	210006	1.019	1.019	-0.10	
2011-12-9	金鹰中证技术领先	210007	0.8224	0.8224	-3.37	
2011-12-9	金鹰策略配置	210008	0.979	0.979	-0.51	

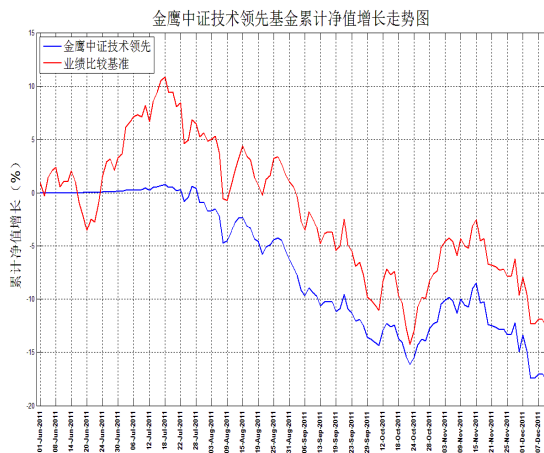
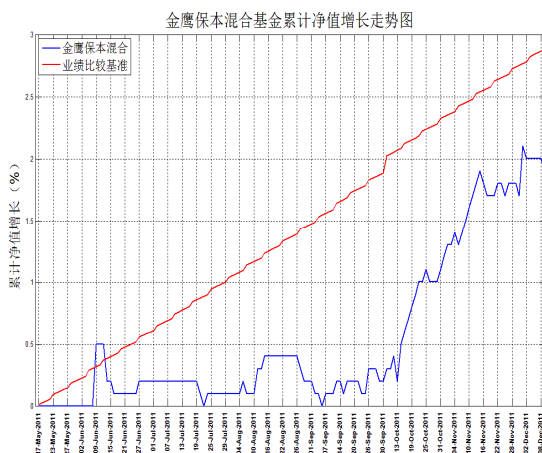
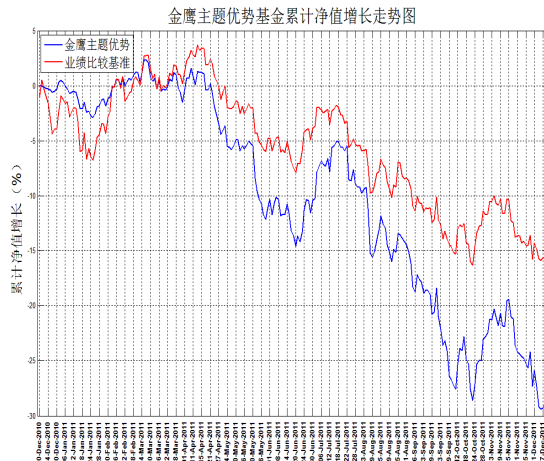
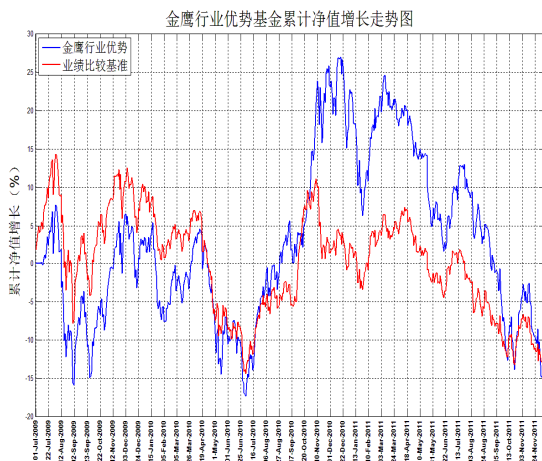
数据来源：金鹰基金管理有限公司金融工程部。

注：银河星级评价数据来源：中国银河证券研究所基金研究中心——中国基金业绩评价周报（2011.12.9）

二、金鹰旗下基金业绩走势图



重要提示：本报告中的信息均来源于已公开资料，本公司对这些信息的完整性和准确性不做任何保证和承诺。报告中的观点和预测仅代表我们的判断，本公司不承担因使用本报告而产生的法律责任，我们将根据实际情况的变化作出观点和预测的相应调整而不承担提示说明的责任。本报告并不适用于所有投资人，请谨慎使用。



数据来源：金鹰基金管理有限公司金融工程部。

风险提示：基金的过往业绩并不预示其未来表现。建议您在投资前认真阅读《基金合同》、《招募说明书》等基金法律文件，了解基金的风险收益特征，并根据自身的投资目的、投资期限、投资经验、资产状况等判断基金是否和您的风险承受能力相适应。

三、金投资·鹰视点——市场研判

一周市场表现： 上周上证综指延续震荡下行行情，周五收盘至 2315.27 点，成交量进一步萎缩，周跌幅为 1.92%。美国经济数据显示其经济仍在进一步复苏之中；欧盟峰会领导人达成财政协议；上周央行公开市场实现货币净回笼。

市场研判： 国内方面：上周央行再次实现公开市场资金的净回笼，回笼量为 1010 亿元，但由于 12 月份接近万亿规模的财政存款的集中投放，预计流动性整体趋于宽松。CPI、PPI 数据公布，回落节奏超预期；中央政治局会议确定明年积极的财政政策和稳健的货币政策不变。海外方面：美国方面，首领失业金人数环

重要提示：本报告中的信息均来源于已公开资料，本公司对这些信息的完整性和准确性不做任何保证和承诺。报告中的观点和预测仅代表我们的判断，本公司不承担因使用本报告而产生的法律责任，我们将根据实际情况的变化作出观点和预测的相应调整而不承担提示说明的责任。本报告并不适用于所有投资人，请谨慎使用。

比回落至 40 万的分界线之下，显示就业市场仍趋势性改善，消费者信心指数超预期，预示四季度经济增速仍有望环比增长。欧洲方面仍是市场关注的焦点，欧盟峰会虽未能将新财政协议写入欧盟条约，但欧元区全员及其他 6 国通过包括严格的预算赤字规定等一系列条款，使欧债问题的解决向积极的方向迈进了一步。市场方面：上周国内市场延续调整格局，成交量也大幅萎缩，市场回落源于政策微调预调效应的递减及国内经济增速下滑。中央提出“稳增长、调结构、保民生、促稳定”十二字方针，基本确立了明年稳定经济增长的首要地位，一定程度上可改善市场对于经济加速下行的担忧。本周应重点关注中央经济工作会议提出的政策导向。

四、一周要闻

（一）国内方面

- 1、12 月 5 日，汇丰公布 11 月份中国非制造业 PMI，经季调后从 10 月份 54.1 降至 52.5。
- 2、12 月 6 日，央行公布数据显示，央行 10 月累积外汇占款余额为 23.29 万亿元，比 9 月余额减少了 893.4 亿元，8 年来该数据首次出现下降。
- 3、12 月 7 日，中国社科院发布 2012 年《经济蓝皮书》，预测今明两年 GDP 增速分别为 9.2%和 8.9%。
- 4、12 月 8 日，财政部副部长王军表示，中国将继续实行积极的财政政策和稳健的货币政策。
- 5、12 月 9 日，11 月份 CPI 同比增长 4.2%，环比下降 0.2%。11 月份 PPI 同比增长 2.7%，环比下降 0.7%。11 月份规模以上工业增加值同比实际增长 12.4%，较 10 月份增速 13.2%有所放缓。1-11 月份，固定资产投资（不含农户）269452 亿元，同比增长 24.5%，增速较 1-10 月回落 0.4 个百分点，其中，11 月当月增长 21.2%。11 月份，社会消费品零售总额 16129 亿元，同比名义增长 17.3%。

（二）海外方面

- 1、12 月 5 日，美国供应管理协会（ISM）公布：11 月美国非制造业 PMI 指数为 52.0，为 2010 年 1 月以来最低值。
- 2、12 月 6 日，标普警告称可能下调欧洲金融稳定基金（EFSF）的 AAA 长期信用评级。
- 3、12 月 7 日，美联储公布：美国 10 月消费信贷增加 76.5 亿美元，至 2.46 万亿美元。
- 4、12 月 8 日，欧洲央行宣布下调基准利率 25 个基点至 1%，符合市场预期。美国劳工部公布数据：美国上周初领失业金人数季调后降至 38.1 万人，好于前值 40.2 万人，也低于市场预期的 39.5 万人。
- 5、12 月 9 日，美国 12 月密西根消费者信心指数初值公布，为 67.7，高于市场预期 65.8。

重要提示：本报告中的信息均来源于已公开资料，本公司对这些信息的完整性和准确性不做任何保证和承诺。报告中的观点和预测仅代表我们的判断，本公司不承担因使用本报告而产生的法律责任，我们将根据实际情况的变化作出观点和预测的相应调整而不承担提示说明的责任。本报告并不适用于所有投资人，请谨慎使用。

五、一周国内市场各板块

(一) 主要指数

指数代码	指数名称	最近一周表 现及排名		最近一月表 现及排名		最近一季表 现及排名		年初至今表 现及排名	
399102.SZ	创业板综合	-2.90%	7	-9.56%	6	-8.80%	5	-28.52%	13
399101.SZ	中小板综	-3.63%	11	-10.46%	10	-12.07%	9	-26.63%	11
399001.SZ	深证成份	-3.34%	9	-10.78%	11	-12.96%	13	-23.91%	8
399004.SZ	深证100	-3.37%	10	-10.98%	12	-12.88%	11	-24.89%	9
399107.SZ	深证A股	-3.31%	8	-10.22%	9	-12.07%	10	-25.42%	10
000016.SH	上证50	-0.73%	1	-7.12%	1	-6.05%	1	-14.43%	1
000010.SH	上证180	-1.55%	2	-8.54%	4	-7.66%	3	-18.32%	4
000001.SH	上证综合	-1.92%	4	-8.30%	2	-7.31%	2	-17.55%	3
000973.SH	中证技术领先	-3.82%	13	-9.72%	8	-10.93%	8	-29.37%	14
000300.SH	沪深300	-2.11%	5	-9.02%	5	-9.00%	6	-19.97%	5
399314.SZ	巨潮大盘	-1.87%	3	-8.54%	3	-8.29%	4	-17.26%	2
399315.SZ	巨潮中盘	-3.70%	12	-11.46%	14	-12.89%	12	-27.48%	12
399316.SZ	巨潮小盘	-4.07%	14	-11.24%	13	-13.94%	14	-22.82%	7
399311.SZ	巨潮1000	-2.69%	6		7	-10.42%	7	-20.73%	6

(二) 行业指数

指数代码	指数名称	最近一周表 现及排名		最近一月表 现及排名		最近三月表 现及排名		年初至今表 现及排名	
801190	金融服务	-0.16%	2	-6.73%	4	-3.74%	2	-12.85%	2
801180	房地产	0.14%	1	-5.66%	1	-11.94%	11	-15.35%	5
801040	黑色金属	-2.89%	7	-13.19%	20	-17.53%	21	-23.05%	15
801050	有色金属	-5.31%	22	-14.00%	22	-20.73%	23	-32.57%	22
801120	食品饮料	-6.20%	23	-5.67%	2	-5.86%	3	-1.60%	1
801130	纺织服装	-3.31%	10	-9.79%	9	-12.10%	12	-14.73%	4
801160	公用事业	-2.80%	6	-8.47%	7	-6.95%	4	-18.34%	7
801060	建筑建材	-3.25%	9	-12.98%	18	-12.96%	14	-25.91%	16
801090	交运设备	-3.86%	15	-11.38%	14	-12.83%	13	-28.14%	18
801200	商业贸易	-4.78%	21	-13.98%	21	-18.13%	22	-28.39%	19
801010	农林牧渔	-3.69%	13	-8.27%	6	-11.56%	9	-22.19%	13
801230	综合	-3.72%	14	-10.15%	10	-10.76%	8	-14.30%	3
801030	化工	-4.70%	20	-12.37%	15	-15.34%	19	-20.82%	10
801110	家用电器	-3.34%	11		23	-17.41%	20	-22.17%	12
801170	交通运输	-2.41%	4	-10.49%	12	-11.65%	10	-26.77%	17
	机械设备	-3.39%	12	-12.40%	16	-13.64%	16	-31.20%	21
801220	信息服务	-2.42%	5	-10.37%	11	-2.38%	1	-19.76%	8
801150	医药生物	-4.41%	18	-6.48%	3	-7.90%	6	-22.54%	14
801140	轻工制造	-4.68%	19	-11.14%	13	-13.91%	17	-20.25%	9
801210	餐饮旅游	-3.89%	16	-7.97%	5	-10.67%	7	-17.57%	6
801020	采掘	-2.96%	8	-12.58%	17	-13.00%	15	-21.42%	11
801100	信息设备	-0.81%	3	-9.51%	8	-7.00%	5	-29.51%	20
801080	电子元器件	-4.32%	17	-13.05%	19	-14.75%	18	-33.62%	23

数据来源：金鹰基金管理有限公司金融工程部。

重要提示：本报告中的信息均来源于已公开资料，本公司对这些信息的完整性和准确性不做任何保证和承诺。报告中的观点和预测仅代表我们的判断，本公司不承担因使用本报告而产生的法律责任，我们将根据实际情况的变化作出观点和预测的相应调整而不承担提示说明的责任。本报告并不适用于所有投资人，请谨慎使用。

七、代销机构

中国银行、交通银行、中国建设银行、中国工商银行、招商银行、中信银行、民生银行、浦发银行、中国邮政储蓄银行、深圳发展银行、平安银行、宁波银行等银行。

广州证券、中信建投证券、国泰君安证券、银河证券、申银万国证券、海通证券、广发证券、国信证券、招商证券、长江证券、光大证券、华泰联合证券、安信证券、中投证券、平安证券、湘财证券、万联证券、东莞证券、东海证券、西南证券、兴业证券、宏源证券、国盛证券、山西证券、东吴证券、财通证券、齐鲁证券、国联证券、爱建证券、中金公司、信达证券、财富证券、天相投顾、华福证券、财达证券、东方证券、中信证券、方正证券、国元证券、中航证券、世纪证券、华龙证券、华泰证券、民生证券、中信万通证券、英大证券、江海证券、国都证券、华安证券、浙商证券、日信证券、长城证券、五矿证券、金元证券、天风证券、华宝证券等证券公司。

金鹰基金管理公司直销中心、金鹰“e路通”网上交易平台。

主办：金鹰基金管理有限公司市场拓展部

地址：中国广州市体育西路 189 号城建大厦 22-23 层

邮编：510620

传真：020-83283445

客服及投诉电话：4006-135-888，020-83936180

意见反馈：investor@gefund.com.cn

感谢您的关注!

金鹰基金管理有限公司
GOLDEN EAGLE ASSET MANAGEMENT CO.,LTD