



金鹰基金每周通讯

总第【393】期

2012年 第1周 (1.2-1.6)

风险提示：市场有风险，投资须谨慎

本期目录

- 1、金鹰旗下基金业绩表现
- 2、金鹰旗下基金业绩走势图
- 3、金投资·鹰视点——市场研判
- 4、一周要闻
- 5、一周国内市场各板块走势
- 6、投研手记
- 7、销售机构

一、金鹰旗下基金业绩表现

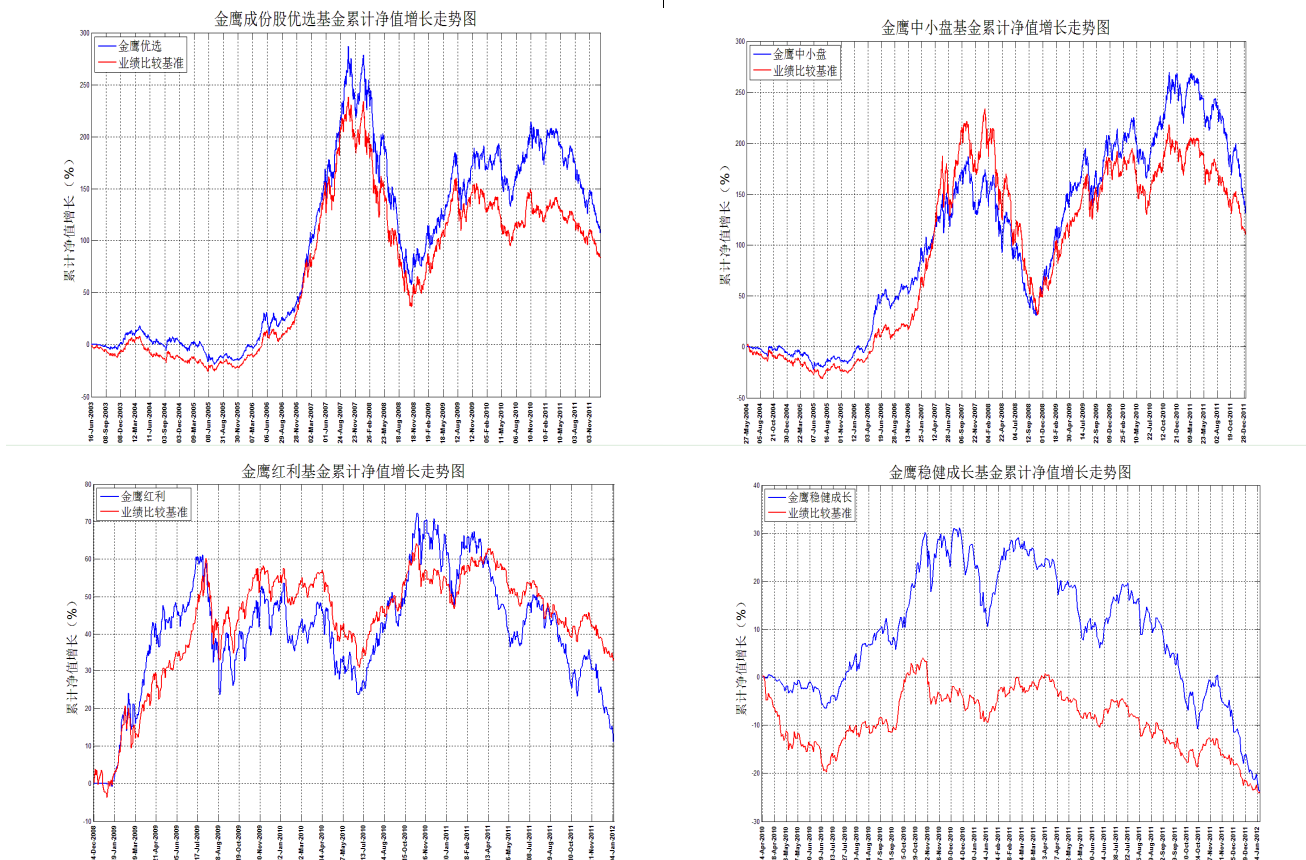
上周（1月2日-1月6日）上证指数周跌幅：1.64%。

日期	基金名称	基金代码	最新份额净值	累计净值	一周净值增长率(%)	过去三年-银河星级评价
2012-1-6	金鹰成份股优选混合	210001	0.534	2.187	-2.52	★★★
2012-1-6	金鹰中小盘精选混合	162102	0.6670	2.2630	-4.73	★★★★★
2012-1-6	金鹰红利价值灵活配置混合	210002	0.823	1.211	-3.46	
2012-1-6	金鹰行业优势股票	210003	0.7008	0.7308	-5.43	
2012-1-6	金鹰稳健成长股票	210004	0.6480	0.8280	-4.57	
2012-1-6	金鹰主题优势股票	210005	0.6200	0.6200	-4.32	
2012-1-6	金鹰保本混合	210006	1.023	1.023	0.10	
2012-1-6	金鹰中证技术领先指数	210007	0.7058	0.7058	-5.91	
2012-1-6	金鹰策略配置	210008	0.928	0.928	-2.82	

数据来源：金鹰基金管理有限公司金融工程部。

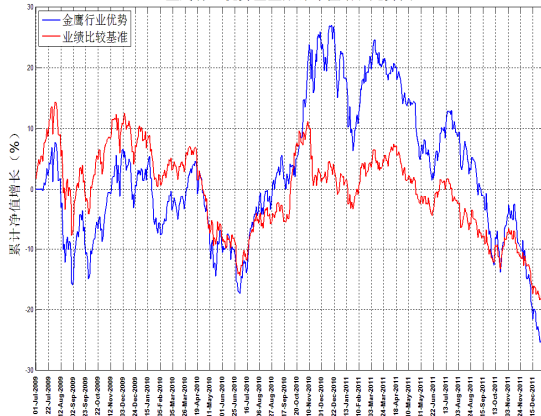
注：银河星级评价数据来源：中国银河证券研究所基金研究中心——中国基金业绩评价周报（2012.1.6）

二、金鹰旗下基金业绩走势图

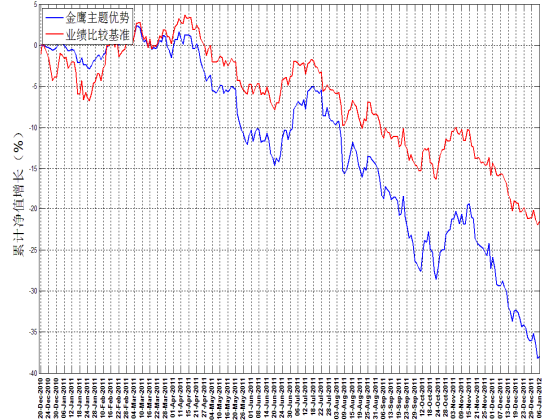


重要提示：本报告中的信息均来源于已公开资料，本公司对这些信息的完整性和准确性不做任何保证和承诺。报告中的观点和预测仅代表我们的判断，本公司不承担因使用本报告而产生的法律责任，我们将根据实际情况的变化作出观点和预测的相应调整而不承担提示说明的责任。本报告并不适用于所有投资人，请谨慎使用。

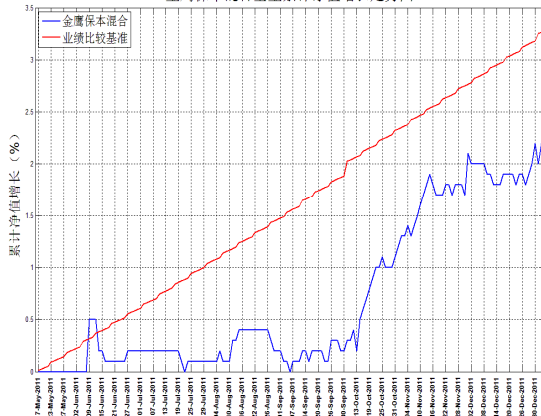
金鹰行业优势基金累计净值增长走势图



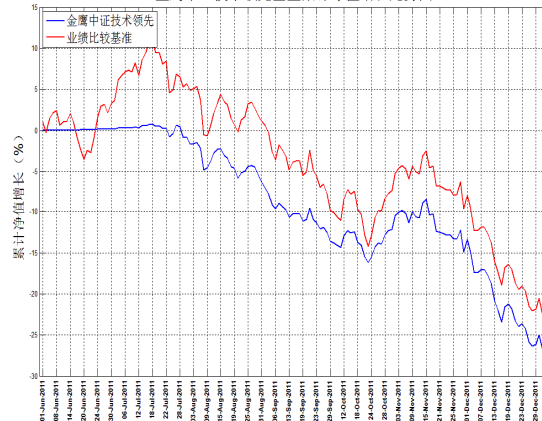
金鹰主题优势基金累计净值增长走势图



金鹰保本混合基金累计净值增长走势图



金鹰中证技术领先基金累计净值增长走势图



数据来源：金鹰基金管理有限公司金融工程部。

风险提示：基金的过往业绩并不预示其未来表现。建议您在投资前认真阅读《基金合同》、《招募说明书》等基金法律文件，了解基金的风险收益特征，并根据自身的投资目的、投资期限、投资经验、资产状况等判断基金是否和您的风险承受能力相适应。

三、金投资·鹰视点——市场研判

一周市场表现： 上周上证综指延续底部整理态势，收盘至 2163.40 点，收于 5 日均线之下。美国就业数据显示其经济仍具复苏动力，法国偿债拍卖喜忧参半。

市场研判： 国内方面：央行在上周末进行任何在回笼操作，在公开市场实现了货币的净投放，投放金额为 510 亿元，并且发布通知将在春节前暂停央票发行并将根据情况进行逆回购操作，进一步释放了稳定流动性的信号。海外方面：上周美国发布的 12 月份失业率和新增非农就业人数等相关数据显示美国经济仍维持复苏走势；欧洲方面，法国长债拍卖，9 年期债券收益率小幅回升，显示市场对其 AAA 评级下调的可能性仍存忧虑，欧元持续承压。海外市场方面，受美经济数据利好支持，美股总体延续上行态势，大宗商品价格

重要提示：本报告中的信息均来源于已公开资料，本公司对这些信息的完整性和准确性不做任何保证和承诺。报告中的观点和预测仅代表我们的判断，本公司不承担因使用本报告而产生的法律责任，我们将根据实际情况的变化作出观点和预测的相应调整而不承担提示说明的责任。本报告并不适用于所有投资人，请谨慎使用。

也出现一定程度的反弹。市场方面：上周3个交易日，市场仍维持弱势调整，资金呈现持续流出。上证综指收于2163.40。由于12月份的M1和信贷数据都较为超预期，出现了环比提升的情况，同时金融工作会议并未释放超预期的利空，都对短期市场反弹形成利好。

四、一周要闻

（一）国内方面

1、1月4日：商务部表示，2011-2015年将增强吸收外资效益，预计年均实际吸收外资1200亿美元；同时对外直接投资年均增长17%，五年累计5600亿美元。

2、1月5日：12月汇丰中国服务业采购经理人指数（PMI）为52.5，持平于11月。商务部部长陈德铭表示，预计2011年中国进出口总额将达3.6万亿美元，增长20%；预计贸易顺差将继续收窄至1600亿美元，贸易顺差占GDP比重从上年3.1%降至2%

3、1月6日-8日：全国金融工作会议在北京召开。温家宝总理就解决微型企业融资难问题，引导民间资本进入金融领域，强化证券行业行为监管，规范地方政府举债，完善人民币汇率形成机制等多方面金融改革发展做出部署。首次将“提振股市信心”写入金融工作部署中。央行发布《关于春节前暂停中央银行票据发行及开展逆回购操作的通知》。央行公布数据显示12月，M1增速由11月的7.8%上升至7.9%。M2增速由11月的12.7%，上升至13.6%。同时新增信贷达6405亿元。货币供应数据和新增信贷数据均超市场预期

（二）海外方面

1、1月4日：美国商务部公布11月的工厂订单环比1.8%，低于市场预期的2.0%，但连续四个月回升，预示美国制造业景气度逐步改善。欧盟统计局公布欧元区12月CPI初值2.8%，低于前月的3.0%，但仍远高于欧央行设定的2%的上限。

2、1月5日：美国劳工部公布上周初请失业金人数37.2万人，好于市场预期的37.5万人。欧盟统计局公布欧元区PPI月率上升0.2%，年率上升5.3%。

3、1月6日：美国劳工部公布数据显示，美国12月失业率8.5%，创2009年2月以来最低值，同时低于市场预期的8.7%。12月季调后非农就业人口增加20.0万人，预期增加15.0万人。惠誉下调匈牙利主权债务评级至垃圾级，长期发行人违约评级展望为负面。欧盟统计局公布欧元区11月失业人数1637.2万人，为欧元区失业数据首次编制以来最高水平。

重要提示：本报告中的信息均来源于已公开资料，本公司对这些信息的完整性和准确性不做任何保证和承诺。报告中的观点和预测仅代表我们的判断，本公司不承担因使用本报告而产生的法律责任，我们将根据实际情况的变化作出观点和预测的相应调整而不承担提示说明的责任。本报告并不适用于所有投资人，请谨慎使用。

五、一周国内市场各板块

(一) 主要指数

指数代码	指数名称	最近一周表		最近一月表		最近一季表		年初至今表	
		现及排名	现及排名	现及排名	现及排名	现及排名	现及排名	现及排名	现及排名
399102.SZ	创业板综合	-8.45%	14	-16.86%	13	-16.08%	7	-40.88%	14
399101.SZ	中小板综	-6.58%	13	-16.45%	12	-19.14%	12	-38.42%	11
399001.SZ	深证成份	-3.19%	6	-9.94%	6	-16.11%	8	-30.69%	7
399004.SZ	深证100	-3.59%	8	-11.45%	8	-16.76%	9	-32.80%	8
399107.SZ	深证A股	-5.68%	9	-15.51%	9	-18.78%	11	-36.69%	10
000016.SH	上证50	-0.57%	1	-4.78%	1	-4.52%	1	-18.66%	1
000010.SH	上证180	-1.55%	2	-7.59%	4	-8.72%	3	-24.33%	4
000001.SH	上证综合	-1.64%	3	-6.99%	2	-8.30%	2	-22.96%	2
000973.SH	中证技术领先	-6.54%	12	-16.24%	11	-18.62%	10	-40.57%	13
000300.SH	沪深300	-2.35%	5	-8.97%	5	-11.26%	5	-26.78%	5
399314.SZ	巨潮大盘	-1.71%	4	-7.35%	3	-9.12%	4	-23.06%	3
399315.SZ	巨潮中盘	-5.70%	10	-15.91%	10	-19.76%	13	-38.51%	12
399316.SZ	巨潮小盘	-5.97%	11	-18.26%	14	-22.08%	14	-36.38%	9
399311.SZ	巨潮1000	-3.29%	7	-11.24%	7	-13.93%	6	-29.24%	6

(二) 行业指数

指数代码	指数名称	最近一周表		最近一月表		最近三月表		年初至今表	
		现及排名	现及排名	现及排名	现及排名	现及排名	现及排名	现及排名	现及排名
801190	金融服务	0.37%	1	-3.84%	1	-1.20%	1	-16.33%	2
801180	房地产	-4.30%	9	-11.11%	6	-12.34%	5	-25.35%	3
801040	黑色金属	-1.27%	2	-8.55%	3	-18.50%	11	-29.15%	6
801050	有色金属	-2.93%	5	-17.69%	16	-25.40%	23	-43.51%	22
801120	食品饮料	-4.71%	11	-15.43%	14	-11.45%	4	-14.60%	1
801130	纺织服装	-5.64%	15	-17.91%	17	-20.46%	16	-29.72%	8
801160	公用事业	-3.75%	7	-8.87%	4	-8.55%	2	-25.62%	4
801060	建筑建材	-5.32%	13	-14.35%	12	-20.36%	15	-36.23%	16
801090	交运设备	-4.23%	8	-12.46%	8	-19.00%	12	-36.78%	18
801200	商业贸易	-4.84%	12	-12.81%	9	-19.85%	13	-36.53%	17
801010	农林牧渔	-9.19%	23	-19.74%	22	-19.94%	14	-37.50%	19
801230	综合	-5.48%	14	-20.44%	23	-21.72%	18	-31.10%	11
801030	化工	-4.61%	10	-18.15%	18	-22.97%	22	-34.24%	12
801110	家用电器	-1.32%	3	-6.72%	2	-16.64%	9	-25.75%	5
801170	交通运输	-2.61%	4	-10.63%	5	-14.96%	7	-34.48%	13
801070	机械设备	-6.04%	18	-16.37%	15	-21.92%	19	-42.19%	21
801220	信息服务	-6.74%	19	-13.61%	11	-10.54%	3	-30.96%	10
801150	医药生物	-7.57%		-18.61%	20	-16.91%	10	-36.11%	15
801140	轻工制造	-5.68%	16	-19.46%		-22.85%	21	-34.78%	14
801210	餐饮旅游	-7.12%	21	-15.23%	13	-14.19%	6	-29.64%	7
801020	采掘	-3.11%	6	-11.96%	7	-21.67%	17	-30.10%	9
801100	信息设备	-5.98%	17	-12.91%	10	-15.43%	8	-39.38%	20
801080	电子元器件	-6.87%	20	-18.37%	19	-22.72%	20	-45.41%	23

数据来源：金鹰基金管理有限公司金融工程部。

重要提示：本报告中的信息均来源于已公开资料，本公司对这些信息的完整性和准确性不做任何保证和承诺。报告中的观点和预测仅代表我们的判断，本公司不承担因使用本报告而产生的法律责任，我们将根据实际情况的变化作出观点和预测的相应调整而不承担提示说明的责任。本报告并不适用于所有投资人，请谨慎使用。

六、投研手记

知来者之可追

金鹰基金 倪超

2011年，在流动性紧缩和企业盈利下滑的双重打击下，在欧债、美债、地方融资平台、房地产调控等事件的困扰下，深沪股指一年来逐级下行，投资者和证券界冬天的脚步悄然来临。

伴随着股市的下跌各种调侃政府、基金管理公司、投资经理的段子也漫天飞舞，投资者借此来抒发自己的不满和无奈。

按理说，投资决策由自己决定，理应自我承担相应的后果。与其抱怨哀伤不如检视自己的对错得失，汲取教训及营养。

年终总结，梳理下自己对价值向上波动来源的理解，以和大家分享交流，自上而下而言我认为分为三个方面：

1、首先，宏观层面，跟踪市场流动性的松紧、宏观经济增长率变化趋势、市场风险溢价水平的高低，理解市场游戏规则变迁，这些会引导情绪变化，从而决定整体股票市场价值的变化；

2、其次，跟踪企业所在外部政策环境的变化，如煤炭的资源整合造成的供给集中度提高，客观上提高煤炭企业价值，也是09年以来煤炭价格稳定上涨和二级市场上煤炭股表现优异的重要原因；

3、第三，价值来源于企业自身创造性的变化，人是核心要素。企业变化主要来自于新的产品、新的市场、新的组织形式（包括自身组织创新如改制和产业组织创新如淘宝）；

纵使我们明了价值的来源，投资者的悲剧往往在于“以价值的逻辑买入股票，却在每天的涨跌情绪变化中频繁交易；跟随情绪买入的股票，却相信公司的长期价值买入长期持有”

从这个意义上讲，我们真正的敌人是我们自己，唯有不断的修行提高，才能更好地做好我们的研究和投资，机构投资者和个人投资者皆如是。

如陶潜所言“悟已往之不谏，知来者之可追”以往的已不能挽救，将来还可以挽回，相信自己，相信未来。

声明：本手记的观点、分析及预测仅代表作者个人意见，不代表金鹰基金管理公司（以下简称“本公司”）立场，也不构成对阅读者的投资建议。本公司或本公司相关机构、雇员或代理人不对任何人使用此全部或部分内容的行为或由此而引致的任何损失承担任何责任。未经本公司事先书面许可，任何人不得将此报告或其任何部分以任何形式进行派发、复制、转载或发布，或对本专栏内容进行任何有悖原意的删节或修改。市场有风险，基金投资须谨慎。

重要提示：本报告中的信息均来源于已公开资料，本公司对这些信息的完整性和准确性不做任何保证和承诺。报告中的观点和预测仅代表我们的判断，本公司不承担因使用本报告而产生的法律责任，我们将根据实际情况的变化作出观点和预测的相应调整而不承担提示说明的责任。本报告并不适用于所有投资人，请谨慎使用。

七、代销机构

中国银行、交通银行、中国建设银行、中国工商银行、招商银行、中信银行、民生银行、浦发银行、中国邮政储蓄银行、深圳发展银行、平安银行、宁波银行等银行。

广州证券、中信建投证券、国泰君安证券、银河证券、申银万国证券、海通证券、广发证券、国信证券、招商证券、长江证券、光大证券、华泰联合证券、安信证券、中投证券、平安证券、湘财证券、万联证券、东莞证券、东海证券、西南证券、兴业证券、宏源证券、国盛证券、山西证券、东吴证券、财通证券、齐鲁证券、国联证券、爱建证券、中金公司、信达证券、财富证券、天相投顾、华福证券、财达证券、东方证券、中信证券、方正证券、国元证券、中航证券、世纪证券、华龙证券、华泰证券、民生证券、中信万通证券、英大证券、江海证券、国都证券、华安证券、浙商证券、日信证券、长城证券、五矿证券、金元证券、天风证券、华宝证券等证券公司。

金鹰基金管理公司直销中心、金鹰“e路通”网上交易平台。

主办：金鹰基金管理有限公司市场拓展部

地址：中国广州市体育西路 189 号城建大厦 22-23 层

邮编：510620

传真：020-83283445

客服及投诉电话：4006-135-888，020-83936180

意见反馈：investor@gefund.com.cn

感谢您的关注!

金鹰基金管理有限公司
GOLDEN EAGLE ASSET MANAGEMENT CO.,LTD