



金鹰基金每周通讯

总第【394】期

2012年 第2周 (1.9-1.13)

风险提示：市场有风险，投资须谨慎

本期目录

- 1、金鹰旗下基金业绩表现
- 2、金鹰旗下基金业绩走势图
- 3、金投资·鹰视点——市场研判
- 4、一周要闻
- 5、一周国内市场各板块走势
- 6、销售机构

一、金鹰旗下基金业绩表现

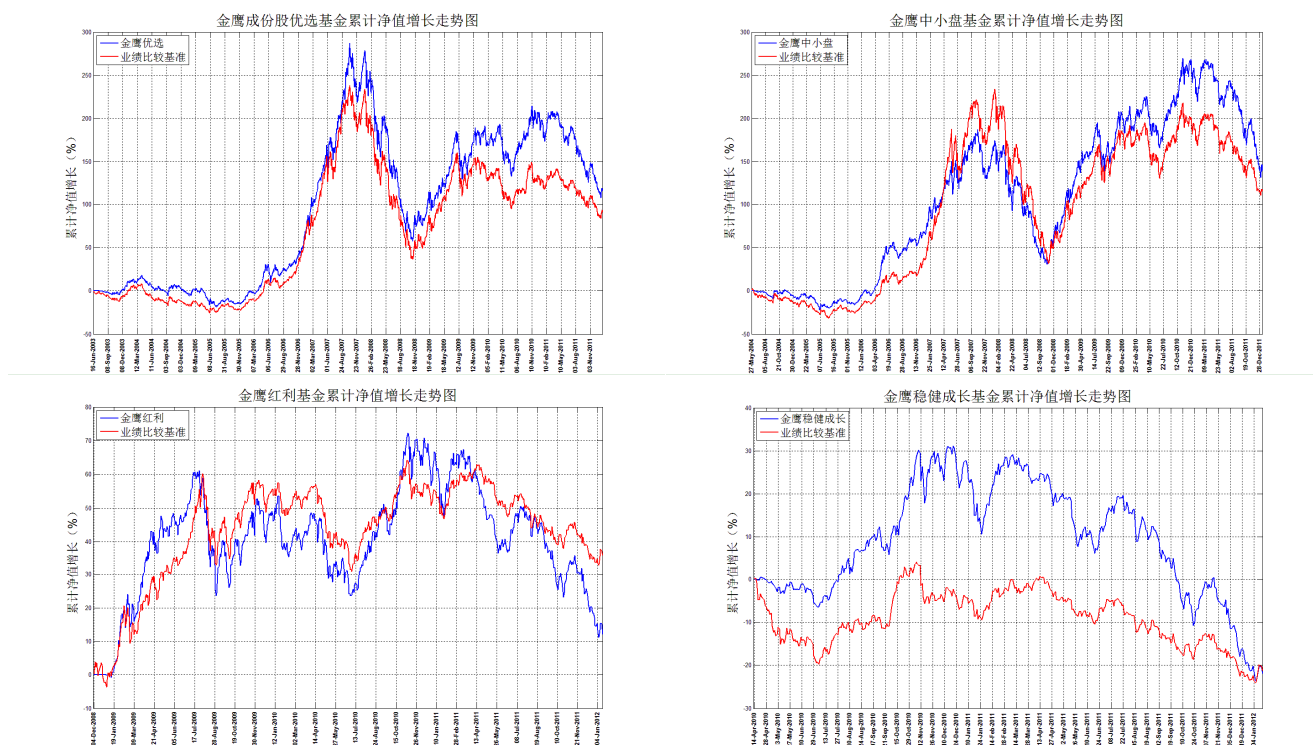
上周（1月9日-1月13日）上证指数周涨幅：3.75%。

日期	基金名称	基金代码	最新份额净值	累计净值	一周净值增长率(%)	过去三年-银河星级评价
2012-1-13	金鹰成份股优选混合	210001	0.552	2.214	3.28	☆☆
2012-1-13	金鹰中小盘精选混合	162102	0.6882	2.2842	3.18	☆☆☆
2012-1-13	金鹰红利价值灵活配置混	210002	0.829	1.217	0.68	
2012-1-13	金鹰行业优势股票	210003	0.7272	0.7572	3.77	
2012-1-13	金鹰稳健成长股票	210004	0.6640	0.8440	2.47	
2012-1-13	金鹰主题优势股票	210005	0.6300	0.6300	1.61	
2012-1-13	金鹰保本混合	210006	1.026	1.026	0.29	
2012-1-13	金鹰中证技术领先指数	210007	0.7246	0.7246	2.66	
2012-1-13	金鹰策略配置	210008	0.933	0.933	0.57	

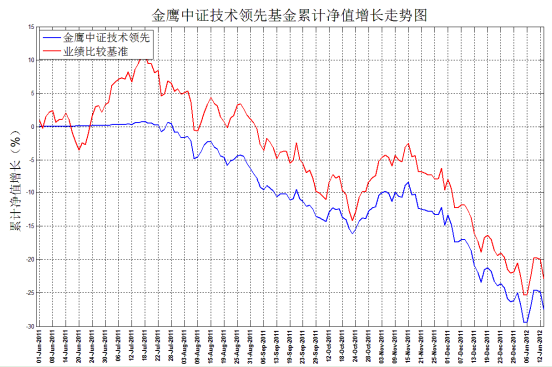
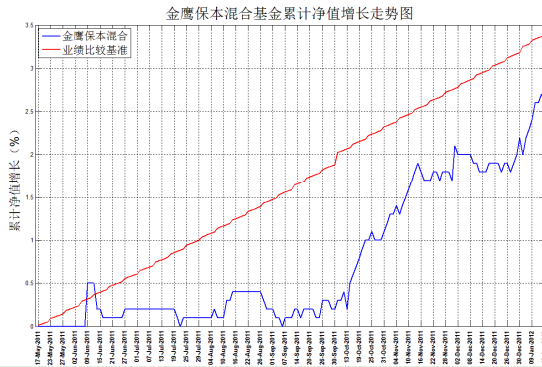
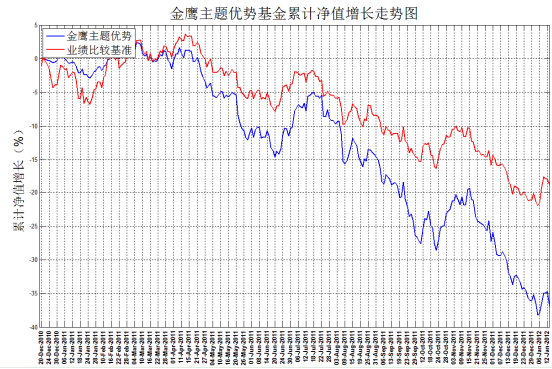
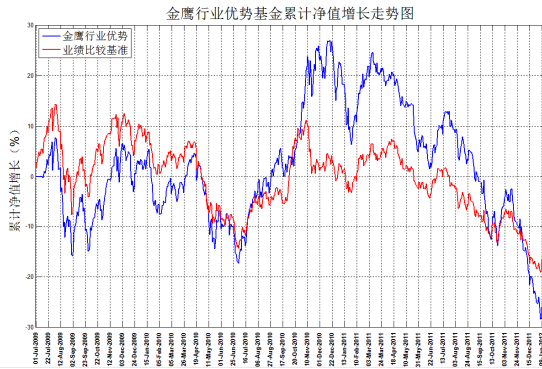
数据来源：金鹰基金管理有限公司金融工程部。

注：银河星级评价数据来源：中国银河证券研究所基金研究中心——中国基金业绩评价周报（2012.1.13）

二、金鹰旗下基金业绩走势图



重要提示：本报告中的信息均来源于已公开资料，本公司对这些信息的完整性和准确性不做任何保证和承诺。报告中的观点和预测仅代表我们的判断，本公司不承担因使用本报告而产生的法律责任，我们将根据实际情况的变化作出观点和预测的相应调整而不承担提示说明的责任。本报告并不适用于所有投资人，请谨慎使用。



数据来源：金鹰基金管理有限公司金融工程部。

风险提示：基金的过往业绩并不预示其未来表现。建议您在投资前认真阅读《基金合同》、《招募说明书》等基金法律文件，了解基金的风险收益特征，并根据自身的投资目的、投资期限、投资经验、资产状况等判断基金是否和您的风险承受能力相适应。

三、金投资·鹰视点——市场研判

一周市场表现： 上周上证综指出现了较强的反弹行情，收盘至 2244.58 点，收于 5 日均线之上。美国经济数据显示其经济仍具复苏动力。周末欧洲多国被降低评级。

市场研判： 国内方面：央行上周末进行央票发行，在公开市场实现了货币的净投放，投放金额为 730 亿元。短端资金价格延续上行态势，节前资金面仍趋于紧张。市场方面：国内市场方面，上周市场出现一定程度的反弹，资金流出规模也大幅减小。上证综指收于 2244.58，周涨幅达 3.75%。国内存准预期再一次落空，外汇流出持续且上半月信贷不达预期，同时长假将至部分资金不恋战，因此本周二公布的一系列国内经济实体数据对本周后半周的走势有较大影响。

重要提示：本报告中的信息均来源于已公开资料，本公司对这些信息的完整性和准确性不做任何保证和承诺。报告中的观点和预测仅代表我们的判断，本公司不承担因使用本报告而产生的法律责任，我们将根据实际情况的变化作出观点和预测的相应调整而不承担提示说明的责任。本报告并不适用于所有投资人，请谨慎使用。

四、一周要闻

（一）国内方面

- 1、1月9日：国家统计局公布2011年四季度企业景气指数为128.2，季度下降5.2个点。
- 2、1月10日：国家统计局公布数据，2010年国内生产总值增幅最终核实为10.4%。
- 3、1月11日：国家外汇管理局公布数据，2011年三季度经常项目顺差小幅下修至534亿美元，资本和金融项目顺差大幅上修近一倍，至662亿美元。
- 4、1月12日：国家统计局公布数据，12月CPI同比上升4.1%，环比上升0.3%。全年CPI同比上升5.4%，前值3.3%；12月PPI同比上升1.7%，环比下降0.3%，购进价格指数同比上涨3.5%，环比下降0.4%。
- 5、1月13日：央行发布2011年四季度金融统计数据，截止2011年末，中国外汇储备3.18万亿美元，较11月末3.22万亿美元减少397亿美元，较去年三季度下降205亿美元，为1998年来首次出现季度环比下降。

（二）海外方面

- 1、1月9日：美国11月消费信贷增加203.7亿美元，远高于市场预期的70亿美元，2001年以来最大单月升幅。
- 2、1月10日：法国统计局公布数据显示，法国11月工业产值环比上升1.1%，同比上升0.9%，高于市场预期。
- 3、1月11日：美联储发布褐皮书，称美国11月底至12月底期间，经济以适度到稳健的步伐成长，称最近几个月以来经济状况正在改善。德国联邦统计局公布数据显示，经物价因素调整后，德国2011年国内生产总值年率上升3.0%，符合市场预期，低于2010年的3.7%的经济增速。
- 4、1月12日：欧洲央行公布利率决议，维持基准利率1.00%不变，维持隔夜存款利率0.25%不变，维持隔夜贷款利率在1.75%不变。美商务部公布12月零售和餐饮服务业销售额数据，较11月环比增长0.1%，至4006.1亿美元。
- 5、1月13日：美国1月密歇根大学消费者信心指数初值74.0，高于市场预期的72.0和前值69.9。标普下调欧元区9国主权信用评级。法国和奥地利丧失最高的AAA评级，下调至AA+；意大利葡萄牙、西班牙以及塞浦路斯等国长期主权信用评级下调两级。

重要提示：本报告中的信息均来源于已公开资料，本公司对这些信息的完整性和准确性不做任何保证和承诺。报告中的观点和预测仅代表我们的判断，本公司不承担因使用本报告而产生的法律责任，我们将根据实际情况的变化作出观点和预测的相应调整而不承担提示说明的责任。本报告并不适用于所有投资人，请谨慎使用。

五、一周国内市场各板块

(一) 主要指数

指数代码	指数名称	最近一周表现及排名		最近一月表现及排名		最近一季表现及排名		年初至今表现及排名	
399102.SZ	创业板综合	-0.09%	14	-14.09%	14	-20.26%	13	-40.93%	14
399101.SZ	中小板综	3.09%	13	-9.58%	13	-19.74%	12	-36.52%	12
399001.SZ	深证成份	4.59%	6	-1.74%	6	-13.85%	7	-27.51%	7
399004.SZ	深证100	4.73%	3	-3.02%	7	-14.75%	8	-29.62%	8
399107.SZ	深证A股	3.45%	11	-8.32%	10	-18.81%	11	-34.51%	10
000016.SH	上证50	4.82%	2	2.44%	1	-3.49%	1	-14.74%	1
000010.SH	上证180	4.66%	5	0.17%	2	-7.81%	2	-20.81%	4
000001.SH	上证综合	3.75%	10	-0.18%	4	-7.96%	3	-20.07%	3
000973.SH	中证技术领先	3.40%	12	-9.04%	12	-18.76%	9	-38.55%	13
000300.SH	沪深300	4.53%	8	-1.14%	5	-10.08%	5	-23.46%	5
399314.SZ	巨潮大盘	4.38%	9	0.05%	3	-8.10%	4	-19.69%	2
399315.SZ	巨潮中盘	4.73%	4	-7.05%	9	-18.80%	10	-35.60%	11
399316.SZ	巨潮小盘	5.14%	1	-8.62%	11	-21.47%	14	-33.11%	9
399311.SZ	巨潮1000	4.58%	7	-3.06%	8	-13.03%	6	-26.00%	6

(二) 行业指数

指数代码	指数名称	最近一周表现及排名		最近一月表现及排名		最近三月表现及排名		年初至今表现及排名	
801190	金融服务	3.50%	13	1.71%	2	-2.99%	1	-13.40%	2
801180	房地产	4.75%	5	-2.17%	6	-10.21%	3	-21.81%	3
801040	黑色金属	4.00%	11	-0.15%	4	-18.61%	13	-26.32%	7
801050	有色金属	11.28%	1	-1.96%	5	-19.65%	16	-37.14%	21
801120	食品饮料	2.37%	20	-8.24%	15	-10.91%	4	-12.58%	1
801130	纺织服装	3.12%	19	-10.74%	19	-20.83%	18	-27.53%	9
801160	公用事业	2.27%	22	-3.43%	7	-9.90%	2	-23.93%	6
801060	建筑建材	5.12%	4	-5.04%	10	-20.57%	17	-32.97%	15
801090	交运设备	4.14%	10	-3.55%	8	-17.41%	11	-34.17%	16
801200	商业贸易	3.20%	17	-5.48%	11	-19.34%	15	-34.50%	17
801010	农林牧渔	4.74%	6	-11.94%	22	-18.81%	14	-34.54%	18
801230	综合	4.34%	9	-11.45%	21	-22.27%	21	-28.11%	10
801030	化工	5.70%	3	-7.33%	13	-21.83%	20	-30.49%	12
801110	家用电器	3.12%	18	2.34%	1	-15.89%	9	-23.44%	4
801170	交通运输	3.47%	14	-4.53%	9	-15.99%	10	-32.21%	13
801070	机械设备	4.38%	7	-8.58%	16	-21.64%	19	-39.66%	22
801220	信息服务	1.55%	23	-9.44%	17	-13.79%	6	-29.89%	11
801150	医药生物	2.36%	21	-12.11%	23	-18.31%	12	-34.61%	19
801140	轻工制造	3.37%	15	-11.44%	20	-23.34%	23	-32.59%	14
801210	餐饮旅游	3.27%	16	-7.65%	14	-14.51%	8	-27.34%	8
801020	采掘	9.49%	2	1.26%	3	-12.33%	5	-23.47%	5
801100	信息设备	3.70%	12	-7.17%	12	-14.23%	7	-37.14%	20
801080	电子元器件	4.37%	8	-9.72%	18	-22.74%	22	-43.03%	23

数据来源：金鹰基金管理有限公司金融工程部。

重要提示：本报告中的信息均来源于已公开资料，本公司对这些信息的完整性和准确性不做任何保证和承诺。报告中的观点和预测仅代表我们的判断，本公司不承担因使用本报告而产生的法律责任，我们将根据实际情况的变化作出观点和预测的相应调整而不承担提示说明的责任。本报告并不适用于所有投资人，请谨慎使用。

六、代销机构

中国银行、交通银行、中国建设银行、中国工商银行、招商银行、中信银行、民生银行、浦发银行、中国邮政储蓄银行、深圳发展银行、平安银行、宁波银行等银行。

广州证券、中信建投证券、国泰君安证券、银河证券、申银万国证券、海通证券、广发证券、国信证券、招商证券、长江证券、光大证券、华泰联合证券、安信证券、中投证券、平安证券、湘财证券、万联证券、东莞证券、东海证券、西南证券、兴业证券、宏源证券、国盛证券、山西证券、东吴证券、财通证券、齐鲁证券、国联证券、爱建证券、中金公司、信达证券、财富证券、天相投顾、华福证券、财达证券、东方证券、中信证券、方正证券、国元证券、中航证券、世纪证券、华龙证券、华泰证券、民生证券、中信万通证券、英大证券、江海证券、国都证券、华安证券、浙商证券、日信证券、长城证券、五矿证券、金元证券、天风证券、华宝证券等证券公司。

金鹰基金管理公司直销中心、金鹰“e路通”网上交易平台。

主办：金鹰基金管理有限公司市场拓展部

地址：中国广州市体育西路189号城建大厦22-23层

邮编：510620

传真：020-83283445

客服及投诉电话：4006-135-888，020-83936180

意见反馈：investor@gefund.com.cn

感谢您的关注!

金鹰基金管理有限公司
GOLDEN EAGLE ASSET MANAGEMENT CO.,LTD