



金鹰基金每周通讯

总第【445】期

2013年 第5周

(2013.1.28 至 2013.2.1)

风险提示：市场有风险，投资须谨慎

本期目录

- 一、一周要闻
- 二、一周国内市场各板块走势
- 三、金投资·鹰视点
- 四、媒体关注
- 五、金鹰旗下基金业绩表现
- 六、金鹰旗下基金业绩走势图
- 七、销售机构

一、一周要闻

(一) 国内方面

1、1月28日：深沪交易所分别发布《关于调整融资融券标的股票范围的通知》，两市进一步扩大融资融券标的股票范围，其中深市标的股票数量将由目前98只扩展为200只，沪市标的股票从180只扩大至300只，调整后的标的证券名单将于2013年1月31日起正式实施。

2、1月29日：银监会业务创新监管部主任王岩岫表示，银监会方面已经将不规范的“资金池”理财业务列为2013年现场检查重点，并要求各银行尽快自查整改。

3、1月31日：北京市地方税务局官方微博表示，部分网站、微博转发华夏时报《京版房产税要来了 起征面积或人均24 m²》一文。北京市地方税务局经调查证实，该局工作人员没有接受过华夏时报记者的采访，尚未接到上级部门有关工作部署的通知。

4、2月1日：汇丰公布，1月汇丰中国制造业PMI终值52.3，创两年新高，预览值51.9，2012年12月终值51.5。其中，1月汇丰中国制造业PMI产出指数升至53.1，创22个月新高。

中国物流与采购联合会、国家统计局服务业调查中心发布的2013年1月份中国制造业采购经理指数（PMI）为50.4%，比上月回落0.2个百分点。该指数连续四个月保持在50%以上，走势基本平稳。本月新订单指数上升，需求基础进一步巩固，供需关系有所改善；原材料库存指数上升，反映企业信心增强。总体来看，经济运行保持稳健，开局良好。

(二) 海外方面

1、1月28日：日本政府表示，日本经济在始于4月的2013/14财年可能增长2.5%，因日本在首相安倍晋三推动下出台了大胆的财政和货币政策提振内需，且海外经济反弹有益出口。日本政府预计，2013财年将实现名义国内生产总值（GDP）增长2.7%，16年来首次超过实质GDP增长率。

2、1月29日：日本首相安倍晋三当日发表了上任后首次施政演讲，把经济再生定位为“最大、最紧要的课题”，表示将通过大胆的金融政策、灵活的财政政策、激活民间投资的增长战略，“三管齐下”重振日本经济。

3、1月30日：周三日本经济产业省公布的数据显示，日本去年12月零售销售同比增长0.4%，预期增长0.3%，前值增长1.2%。

4、1月31日：日本央行副行长山口广秀(Hirohide Yamaguchi)表示，日本央行将进一步采取大胆的货币宽松政策，且已明确承诺将在明年和以后持续推出宽松举措。

5、2月1日：美国国会通过议案，允许政府举债规模超过创纪录的16.4万亿美元，为总统奥巴马签字使其成为法案扫清了道路。美国参议院和众议院分别以64票比34票、285票对144票批准了该案。

重要提示：本报告中的信息均来源于已公开资料，本公司对这些信息的完整性和准确性不做任何保证和承诺。报告中的观点和预测仅代表我们的判断，本公司不承担因使用本报告而产生的法律责任，我们将根据实际情况的变化作出观点和预测的相应调整而不承担提示说明的责任。本报告并不适用于所有投资人，请谨慎使用。

二、一周国内市场各板块走势

(一) 主要指数

指数代码	指数名称	最近一周表现及排名		最近一月表现及排名		最近一季表现及排名		年初至今表现及排名	
		收益率	排名	收益率	排名	收益率	排名	收益率	排名
399102.SZ	创业板综合	2.56%	14	8.41%	7	10.94%	11	8.41%	7
399101.SZ	中小板综	2.99%	13	6.09%	14	5.46%	14	6.09%	14
399001.SZ	深证成份	4.95%	7	7.72%	8	13.36%	8	7.72%	8
399004.SZ	深证100	4.86%	8	7.66%	9	13.46%	7	7.66%	9
399107.SZ	深证A股	3.81%	12	6.99%	12	9.38%	12	6.99%	12
000016.SH	上证50	8.97%	1	10.66%	1	27.07%	1	10.66%	1
000010.SH	上证180	7.52%	2	9.08%	4	22.27%	2	9.08%	4
000001.SH	上证综合	5.57%	6	6.61%	13	14.95%	6	6.61%	13
000973.SH	中证技术领先	3.87%	11	9.97%	2	11.27%	9	9.97%	2
000300.SH	沪深300	6.67%	4	8.73%	5	19.38%	4	8.73%	5
399314.SZ	巨潮大盘	7.09%	3	9.13%	3	21.00%	3	9.13%	3
399315.SZ	巨潮中盘	4.50%	9	7.44%	10	11.27%	10	7.44%	10
399316.SZ	巨潮小盘	4.26%	10	7.01%	11	7.64%	13	7.01%	11
399311.SZ	巨潮1000	6.07%	5	8.42%	6	16.51%	5	8.42%	6

(二) 行业指数

指数代码	指数名称	最近一周表现及排名		最近一月表现及排名		最近三月表现及排名		年初至今表现及排名	
		收益率	排名	收益率	排名	收益率	排名	收益率	排名
801190	金融服务	12.99%	1	17.39%	1	39.47%	1	17.39%	1
801180	房地产	2.56%	19	2.30%	22	17.82%	3	2.30%	22
801040	黑色金属	1.32%	22	2.55%	21	7.13%	16	2.55%	21
801050	有色金属	4.24%	7	2.57%	20	7.39%	15	2.57%	20
801120	食品饮料	0.01%	23	-2.83%	23	-13.21%	23	-2.83%	23
801130	纺织服装	4.20%	9	3.50%	18	4.18%	19	3.50%	18
801160	公用事业	4.43%	5	6.45%	10	12.30%	8	6.45%	10
801060	建筑建材	4.12%	10	3.27%	19	15.10%	5	3.27%	19
801090	交运设备	4.69%	4	9.50%	5	23.44%	2	9.50%	5
801200	商业贸易	3.76%	11	4.60%	15	3.91%	20	4.60%	15
801010	农林牧渔	3.42%	13	7.76%	9	11.49%	9	7.76%	9
801230	综合	5.54%	2	9.61%	4	13.58%	6	9.61%	4
801030	化工	4.25%	6	9.21%	6	9.73%	12	9.21%	6
801110	家用电器	2.99%	17	9.66%	3	17.43%	4	9.66%	3
801170	交通运输	3.73%	12	5.65%	13	12.45%	7	5.65%	13
801070	机械设备	4.23%	8	8.68%	7	10.93%	10	8.68%	7
801220	信息服务	3.42%	14	8.30%	8	6.65%	17	8.30%	8
801150	医药生物	1.74%	21	11.70%	2	7.67%	14	11.70%	2
801140	轻工制造	3.02%	16	4.59%	16	8.95%	13	4.59%	16
801210	餐饮旅游	3.40%	15	1.84	17	1.37%	22	4.15%	17
801020	采掘	5.32%	3	1.82	14	10.27%	11	4.90%	14
801100	信息设备	2.41%	20	5.73%	12	5.70%	18	5.73%	12
801080	电子元器件	2.73%	18	5.84%	11	3.37%	21	5.84%	11

数据来源：金鹰基金管理有限公司金融工程部。

重要提示：本报告中的信息均来源于已公开资料，本公司对这些信息的完整性和准确性不做任何保证和承诺。报告中的观点和预测仅代表我们的判断，本公司不承担因使用本报告而产生的法律责任，我们将根据实际情况的变化作出观点和预测的相应调整而不承担提示说明的责任。本报告并不适用于所有投资人，请谨慎使用。

三、金投资·鹰视点

一周市场表现： 上周上证综指涨 5.57%，收盘 2419.02 点；深成指涨 4.95%，收盘至 9820.29 点。

市场研判：

1、一季度市场判断：结构性行情继续，震荡加剧。

2、本周市场判断：目前经济数据支持两会前结构性行情继续，短期出现大跌的概率不大，但是指数短期上涨空间也不大了。

3、仓位：以中等仓位为主，可视自己有把握的结构性行情标的的数量适当推高或降低仓位（有多个确定性标的可以推高仓位，确定性标的不够多则可以降低仓位）。

4、结构：个股重要性加大。（1）消费+电力建材+金融+年报确定的成长股；（2）增加低估值且基本面稳定的滞涨股的配置，适当减持前期涨幅过高的个股；（3）以年报业绩确定性个股为主；（5）跌至2100以下，可采用下跌20个点加仓2个点的弹性品种埋伏。

5、行业配置：（1）低估值+季节性好转+政策支持的稳定成长类：纺织服装、商业零售；

（2）补涨周期股：业绩确定的电力；受益房地产淡季不淡的建材；

（3）银行股短期仍然看好。

6、主题投资：水利、基建、环保、生育制度改革。

7、市场可能呈现震荡现象，如果采取激进投资策略，建议买入金融地产水泥有色等行业中涨幅落后的个股。但同时要注意防范追涨过程中被套的风险。

一周点评：

上周公布的数据以小利多为主，我们认为虽然不支持大牛市，但是支持结构性行情继续。

“基本面探底筑底”迹象明显，（1）中采 PMI 连续4个月站在荣枯线上，制造业 PMI 略有回落，但新订单指数继续上升；（2）汇丰 PMI 连续3个月上升；（3）房地产销量同比大幅上升，环比略有下降，显示淡季不淡。

“政策面造底”是否会迎来短期利空。（1）新三板扩容，利好券商；（2）CPI 可能超预期，是否引发政策收紧？（3）房价持续上涨，是否引发政策收紧？

海外短期利好：欧元区 PMI 创下11月新高，美国政府债务上限短期协议签署。

重要提示：本报告中的信息均来源于已公开资料，本公司对这些信息的完整性和准确性不做任何保证和承诺。报告中的观点和预测仅代表我们的判断，本公司不承担因使用本报告而产生的法律责任，我们将根据实际情况的变化作出观点和预测的相应调整而不承担提示说明的责任。本报告并不适用于所有投资人，请谨慎使用。

从 A 股盘面上的表现来看，市场上周多方占优，单边向上。银行领涨，涨幅落后的周期行业补涨；从日均成交量看上周继续放量。目前判断是结构性行情将持续。建议继续关注银行股的走势。创业板解禁大潮并未出现，可能是由于年报前后窗口期不能减持，因此我们过去对创业板的态度过于谨慎，在年报期，仍可选择业绩优质的成长股（包括创业板里的成长股）投资。

四、媒体关注

金鹰基金：关注新型城镇化等投资主题

1月31日 新快报

股市跨年反弹行情点燃了市场的热情，投资者的风险偏好得到修复。很多投资者都在关注这波行情的高点在哪，金鹰基金认为，从基本面分析，近期公布的 GDP 数据显示，经济正在缓和回暖，步入了短期企稳的区间，虽然不排除有一定的季节因素，但数据表明，我国经济可能告别单边下滑的趋势，进入短周期弱复苏，成功筑底的概率在加大，但是底部区间的波动也有可能是非常剧烈的。

展望2013年，金鹰基金认为在政策保持稳定，延续过去的思路的前提下，经济将进一步巩固见底底部。而且这样的底部，尽管增速中枢可能下移，但是其经济增长的质量将更高更健康。这必然也将在资本市场得到反映。因此金鹰基金建议重点关注消费、受益结构性转型的标的、受益于包括新型城镇化在内的基建投资的标的。

金鹰基金进一步表示，本次经济温和回暖的主要力量在于基建、地产的提速带动工业库存回补和消费需求，预计这仍是驱动一季度经济继续复苏的重要力量。但是我们也观察到，年末固投增速回落0.1个百分点至20.6%，基建和房地产开发投资增幅均有所回落，这个可能是受岁末银行放贷积极性减弱以及冷冬影响，二者整体复苏趋势是否能够延续还待观察；制造业投资回落0.8个百分点，有加速回落迹象。因此我们更看好未来消费需求和基建对经济复苏的驱动力量，建议重点关注水利水电、轨道交通和新型城镇化等方面的基建投资。而房地产开发投资是否会因为政策的原因而继续回落也是我们重点观察的对象。

另外，消费方面，去年二季度开始的房地产销售回暖带动家居、装潢类消费强劲增长，叠加汽车消费的回暖，促使12月社消增速达到15.2%的年内高点。我们相信扩大内需仍然是未来政策的重点，因此消费类上市公司中业绩稳定成长且估值合理的标的是可以重点关注的对象。

此外，需要注意的是，去年12月份 CPI 超预期，而且 CPI 和 PPI 的剪刀差继续扩大，这有可能影响未来货币政策的走向，12月份的信贷数据已经有所反映。

重要提示：本报告中的信息均来源于已公开资料，本公司对这些信息的完整性和准确性不做任何保证和承诺。报告中的观点和预测仅代表我们的判断，本公司不承担因使用本报告而产生的法律责任，我们将根据实际情况的变化作出观点和预测的相应调整而不承担提示说明的责任。本报告并不适用于所有投资人，请谨慎使用。

在跨年度反弹行情的带动下，金鹰基金多只股票型基金“涨”势良好。银河数据显示，截至1月28日，今年以来金鹰行业优势净值增长8.01%，在303只股票型基金中排名第20；金鹰技术领先指数增强型基金净值增长7.84%，在同类产品中排名第2。上述两基金自2012年12月4日股市行情启动以来，截至1月28日，净值增长分别达27.3%和25.8%。

声明：本文章内容纯属作者个人观点，仅供投资者参考，并不构成投资建议。投资者据此操作，风险自担。

五、金鹰旗下基金业绩表现

上周（2013年1月28日-2013年2月1日）上证指数周涨幅：5.57%。

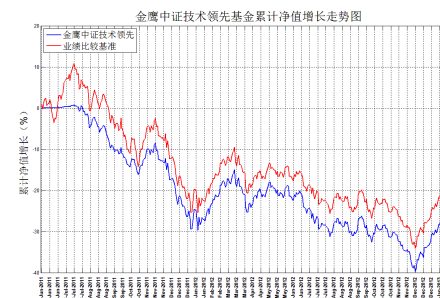
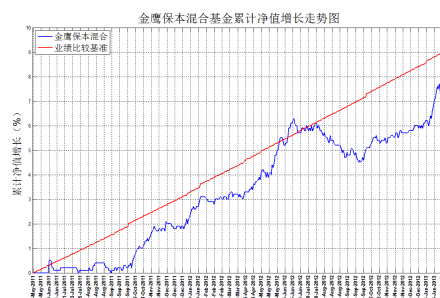
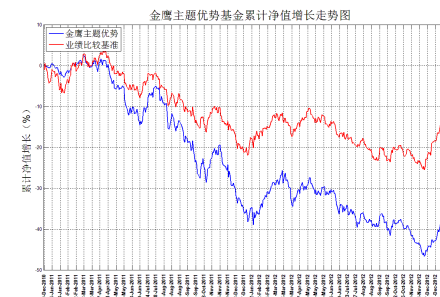
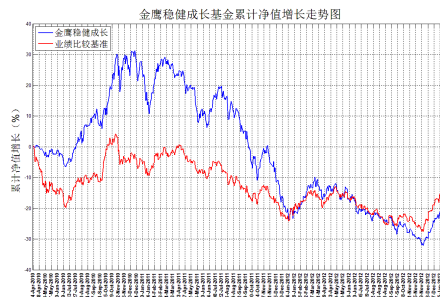
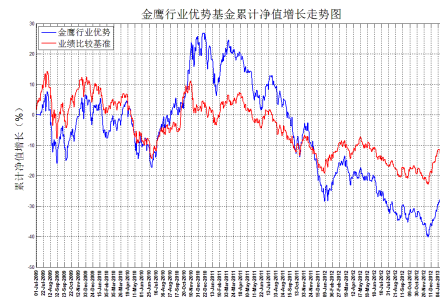
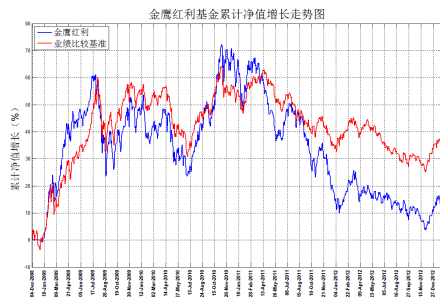
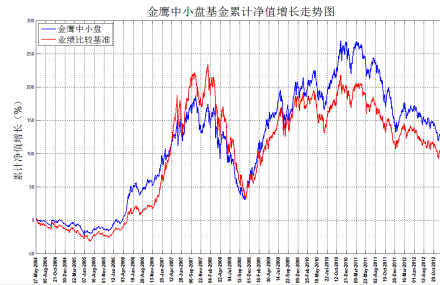
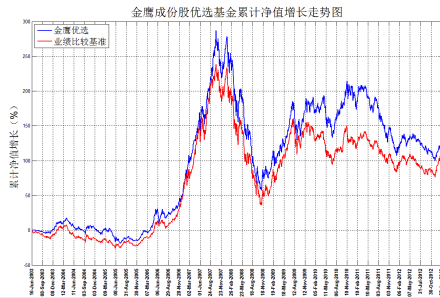
日期	基金名称	基金代码	最新份额净值	累计净值	一周净值增长率(%)	今年以来净值增长率(%)
2013-2-1	金鹰成份股优选混合	210001	0.589	2.270	3.45	3.81
2013-2-1	金鹰中小盘精选混合	162102	0.7272	2.3232	2.31	3.38
2013-2-1	金鹰红利价值灵活配置混合	210002	0.861	1.249	2.79	3.57
2013-2-1	金鹰行业优势股票	210003	0.7660	0.7960	6.14	11.14
2013-2-1	金鹰稳健成长股票	210004	0.7040	0.8840	5.71	7.81
2013-2-1	金鹰主题优势股票	210005	0.6170	0.6170	1.98	1.15
2013-2-1	金鹰保本混合	210006	1.081	1.081	0.75	1.79
2013-2-1	金鹰中证技术领先指数	210007	0.7644	0.7644	3.56	8.81
2013-2-1	金鹰策略配置	210008	0.923	0.923	2.84	4.36
2013-2-1	金鹰持久回报分级	162105	1.0697	1.0862	0.22	1.04
2013-2-1	金鹰持久回报分级A	162106	1.017	1.040	0.08	0.36
2013-2-1	金鹰持久回报分级B	150078	1.1968	1.1968	0.52	2.46
2013-2-1	金鹰核心资源股票	210009	1.015	1.015	1.81	4.42
2013-2-1	金鹰中证500指数分级	162107	0.9969	1.0173	3.88	5.99
2013-2-1	金鹰中证500A	150088	1.006	1.046	0.12	0.57
2013-2-1	金鹰中证500B	150089	0.9881	0.9881	8.00	12.13
2013-2-1	元泰信用债A	210010	1.023	1.023	1.84	2.01
2013-2-1	元泰信用债C	210011	1.0215	1.0215	1.82	1.93
2013-2-1	金鹰元丰保本混合(封闭期)	210014	1.000	1.000	—	—

日期	基金名称	基金代码	每万份基金收益	七日年化收益率(%)	今年以来万份基金收益
2013-2-1	金鹰货币A	210012	0.1573	16.2540	0.3754
2013-2-1	金鹰货币B	210013	0.2221	16.5390	0.3976

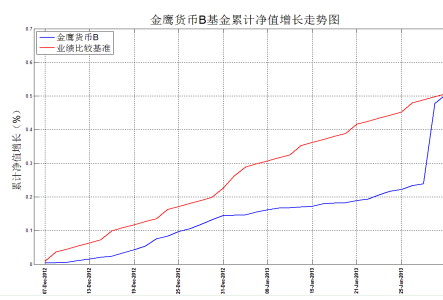
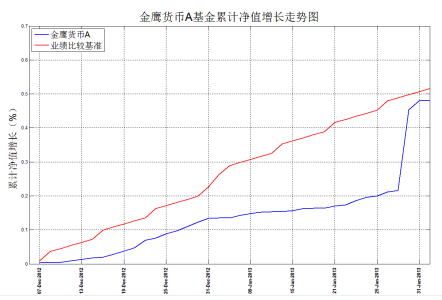
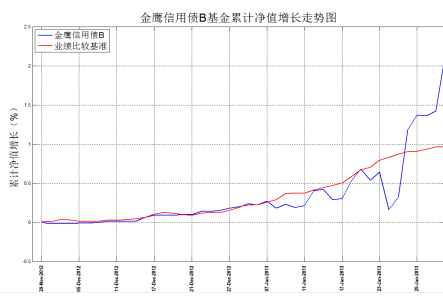
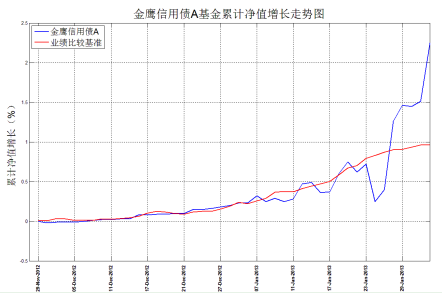
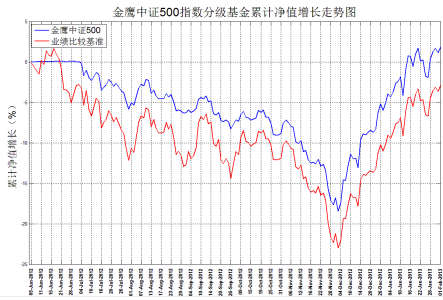
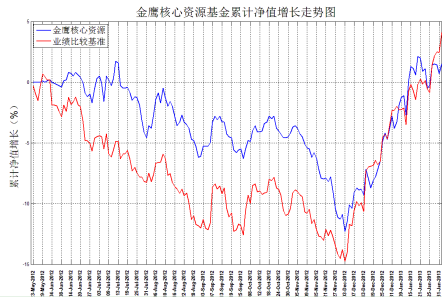
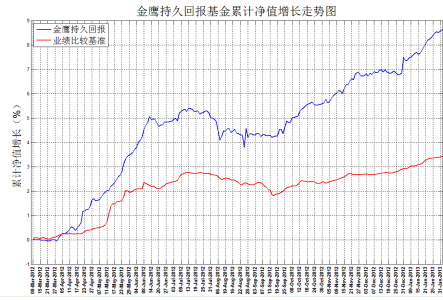
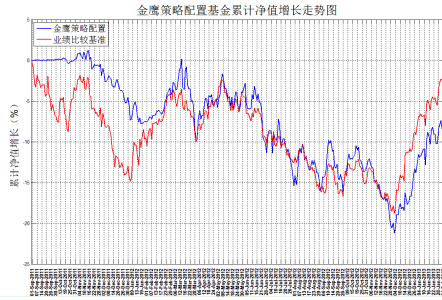
数据来源：金鹰基金管理有限公司金融工程部。

重要提示：本报告中的信息均来源于已公开资料，本公司对这些信息的完整性和准确性不做任何保证和承诺。报告中的观点和预测仅代表我们的判断，本公司不承担因使用本报告而产生的法律责任，我们将根据实际情况的变化作出观点和预测的相应调整而不承担提示说明的责任。本报告并不适用于所有投资人，请谨慎使用。

六、金鹰旗下基金业绩走势图



重要提示：本报告中的信息均来源于已公开资料，本公司对这些信息的完整性和准确性不做任何保证和承诺。报告中的观点和预测仅代表我们的判断，本公司不承担因使用本报告而产生的法律责任，我们将根据实际情况的变化作出观点和预测的相应调整而不承担提示说明的责任。本报告并不适用于所有投资人，请谨慎使用。



数据来源：金鹰基金管理有限公司金融工程部。

风险提示：基金的过往业绩并不预示其未来表现。建议您在投资前认真阅读《基金合同》、《招募说明书》等基金法律文件，了解基金的风险收益特征，并根据自身的投资目的、投资期限、投资经验、资产状况等判断基金是否和您的风险承受能力相适应。

重要提示：本报告中的信息均来源于已公开资料，本公司对这些信息的完整性和准确性不做任何保证和承诺。报告中的观点和预测仅代表我们的判断，本公司不承担因使用本报告而产生的法律责任，我们将根据实际情况的变化作出观点和预测的相应调整而不承担提示说明的责任。本报告并不适用于所有投资人，请谨慎使用。

七、代销机构

交通银行、中国工商银行、中国银行、中国建设银行、招商银行、中信银行、中国民生银行、上海浦东发展银行、宁波银行、平安银行、中国邮政储蓄银行、华夏银行、浙江民泰商业银行等银行。

广州证券、中信建投证券、国泰君安证券、中国银河证券、海通证券、广发证券、国信证券、招商证券、光大证券、东海证券、安信证券、中国中投证券、平安证券、湘财证券、兴业证券、国元证券、宏源证券、国盛证券、山西证券、财通证券、万联证券、东莞证券、西南证券、东吴证券、申银万国证券、长江证券、齐鲁证券、国联证券、爱建证券、财富证券、信达证券、华福证券、方正证券、中信证券、东方证券、长城证券、财达证券、世纪证券、江海证券、华龙证券、华泰证券、天风证券、华安证券、民生证券、国都证券、英大证券、日信证券、浙商证券、金元证券、中航证券、五矿证券、中信万通证券、华宝证券、国海证券、中信证券（浙江）、新时代证券等证券公司。

数米基金销售、好买基金销售、众禄基金销售、天天基金销售、长量基金销售、展恒基金销售、浙江同花顺基金销售等第三方销售机构。

金鹰基金管理公司直销中心、金鹰“e路通”网上交易平台。

主办：金鹰基金管理有限公司市场拓展部
地址：中国广州市体育西路 189 号城建大厦 22-23 层
邮编：510620
传真：020-83283445
客服及投诉电话：4006-135-888，020-83936180
意见反馈：investor@gefund.com.cn

感谢您的关注!

金鹰基金管理有限公司
GOLDEN EAGLE ASSET MANAGEMENT CO.,LTD