



金鹰基金每周通讯

总第【450】期

2013年 第11周

(2013.3.11至2013.3.15)

风险提示：市场有风险，投资须谨慎

本期目录

- 一、一周要闻
- 二、一周国内市场各板块走势
- 三、金投资·鹰视点
- 四、媒体关注
- 五、金鹰旗下基金业绩表现
- 六、金鹰旗下基金业绩走势图
- 七、销售机构

一、一周要闻

(一) 国内方面

1、3月11日：周末及周一公布的数据汇总：

国家统计局3月9日发布数据显示，2月CPI同比升3.2%环比升1.1%，月PPI同比降1.6%环比升0.2%。

2月末，广义货币(M2)余额99.86万亿元，同比增长15.2%，比上月末低0.7个百分点。当月人民币贷款增加6200亿元，同比少增907亿元。

2013年1-2月社会融资规模为3.61万亿元，比上年同期多1.59万亿元。2月份社会融资规模为1.07万亿元，比上年同期多228亿元。

2、3月12日：中国指数研究院近日发布报告显示，2013年2月，十大城市住宅指数(新房)环比连续第九个月上涨，同比涨幅继续扩大。二手住宅销售价格指数环比全部上涨，且同比涨幅继续扩大。

日前，国家能源局发布《煤层气产业政策》，明确了当前和今后一个时期煤层气产业发展的政策导向。该政策的发布实施，对科学高效开发利用煤层气资源、促进煤层气产业快速健康可持续发展将产生深远影响。

3、3月13日：中国人民银行行长周小川等就“货币政策与金融改革”相关问题答记者问。周小川表示，通货膨胀需要高度警惕，中央银行也历来高度重视消费物价指数。因此打算通过货币政策等其他措施，希望能够稳定物价、稳定通货膨胀预期。

4、3月14日：中国央行周四开展了人民币180亿元28天期正回购操作，这是央行连续第四周通过公开市场净回笼资金，累计净回笼9640亿元。

5、3月15日：银监会近日下发了《关于加强2013年地方政府融资平台贷款风险监管的指导意见（讨论稿）》，其中要求在控制总量的前提下，压缩县区级平台及高资产负债率平台的贷款规模。与此同时，银监会还计划规范商业银行对城投债的投资，将其权限统一上收至总行。

(二) 海外方面

1、3月12日：韩国和美国定于11日至21日举行代号“关键决断”的联合军演。朝鲜宣布，从“关键决断”开始的3月11日起，《朝鲜停战协定》将“完全无效”。朝鲜劳动党机关报《劳动新闻》10日刊发署名文章说，朝鲜不会屈服，现已“全面备战”。

2、3月13日：韩国统计局周三发布数据显示，韩国2月经季调的失业率连续第二个月上升，并创下2012年2月触及3.7%以来的最高位。数据显示，韩国2月经季调后失业率为3.5%，高于上月的3.2%。

3、3月14日：韩国央行(BOK)周四发布了利率决议，连续第五个月将基准利率维持在了2.75%的水平不变。

重要提示：本报告中的信息均来源于已公开资料，本公司对这些信息的完整性和准确性不做任何保证和承诺。报告中的观点和预测仅代表我们的判断，本公司不承担因使用本报告而产生的法律责任，我们将根据实际情况的变化作出观点和预测的相应调整而不承担提示说明的责任。本报告并不适用于所有投资人，请谨慎使用。

4、3月15日：日本政府周五发布了月度经济评估报告，连续第三个月上调了经济评估。日本政府称，工厂产出状况已显示出制造业行业的全面回暖，同时，资本支出状况也已触底反弹，整体经济已经摆脱了去年一度陷入小幅衰退的困境。

二、一周国内市场各板块走势

(一) 主要指数

指数代码	指数名称	最近一周表现及排名		最近一月表现及排名		最近一季表现及排名		年初至今表现及排名	
399102.SZ	创业板综合	-2.22%	5	2.29%	1	26.45%	1	15.68%	1
399101.SZ	中小板综	-2.55%	7	-1.91%	3	15.10%	3	7.27%	3
399001.SZ	深证成份	-2.01%	3	-8.91%	12	6.66%	12	-0.19%	12
399004.SZ	深证100	-2.27%	6	-7.74%	9	8.89%	8	1.72%	8
399107.SZ	深证A股	-2.59%	9	-3.70%	5	14.24%	4	5.85%	6
000016.SH	上证50	-3.16%	14	-9.85%	14	6.55%	13	-0.88%	14
000010.SH	上证180	-2.89%	13	-8.80%	11	6.90%	11	-0.25%	13
000001.SH	上证综合	-1.73%	1	-6.33%	7	5.94%	14	0.41%	10
000973.SH	中证技术领先	-2.00%	2	-0.99%	2	21.45%	2	13.21%	2
000300.SH	沪深300	-2.57%	8	-8.36%	10	7.81%	9	0.67%	9
399314.SZ	巨潮大盘	-2.77%	11	-8.91%	13	6.96%	10	-0.08%	11
399315.SZ	巨潮中盘	-2.07%	4	-4.27%	6	14.02%	5	6.32%	4
399316.SZ	巨潮小盘	-2.78%	12	-3.39%	4	13.30%	6	6.20%	5
399311.SZ	巨潮1000	-2.62%	10	-7.01%	8	9.49%	7	2.30%	7

(二) 行业指数

指数代码	指数名称	最近一周表现及排名		最近一月表现及排名		最近三月表现及排名		年初至今表现及排名	
801190	金融服务	-3.24%	19	-9.55%	19	12.39%	12	3.52%	13
801180	房地产	-3.12%	16	-12.99%	23	-2.07%	23	-9.83%	23
801040	黑色金属	-3.50%	20	-9.22%	18	-0.76%	22	-4.42%	19
801050	有色金属	-2.62%	13	-9.76%	20	2.52%	20	-5.03%	21
801120	食品饮料	-3.75%	21	-2.34%	9	5.13%	18	-1.69%	18
801130	纺织服装	-2.79%	14	-4.58%	13	8.08%	14	1.33%	16
801160	公用事业	-1.75%	5	2.02%	4	16.01%	8	9.91%	7
801060	建筑建材	-3.24%	18	-11.63%	21	0.09%	21	-4.78%	20
801090	交运设备	-3.98%	22	-8.79%	17	15.18%	9	5.28%	11
801200	商业贸易	-2.98%	15	-7.01%	16	6.44%	16	-0.09%	17
801010	农林牧渔	-5.49%	23	-5.65%	15	6.33%	17	2.22%	14
801230	综合	-1.78%	7	0.94%	5	18.37%	6	12.29%	4
801030	化工	-2.35%	11	-1.31%	8	18.80%	5	11.37%	6
801110	家用电器	-1.52%	3	-3.85%	12	12.82%	11	6.63%	10
801170	交通运输	-1.92%	8	-4.58%	14	7.48%	15	1.98%	15
801070	机械设备	-2.03%	9	-3.67%	11	14.40%	10	7.32%	9
801220	信息服务	-3.21%	17	-0.59%	7	19.58%	4	11.39%	5
801150	医药生物	-0.80%	2	2.68%	3	25.86%	1	19.56%	1
801140	轻工制造	-2.49%	12	0.61%	6	16.10%	7	7.57%	8
801210	餐饮旅游	-1.56%	4	-2.73%	10	11.28%	13	4.61%	12
801020	采掘	-1.76%	6	-11.96%	22	3.18%	19	-5.21%	22
801100	信息设备	0.10%	1	5.78%	1	22.90%	2	14.32%	2
801080	电子元器件	-2.30%	10	3.56%	2	20.64%	3	13.75%	3

数据来源：金鹰基金管理有限公司金融工程部。

重要提示：本报告中的信息均来源于已公开资料，本公司对这些信息的完整性和准确性不做任何保证和承诺。报告中的观点和预测仅代表我们的判断，本公司不承担因使用本报告而产生的法律责任，我们将根据实际情况的变化作出观点和预测的相应调整而不承担提示说明的责任。本报告并不适用于所有投资人，请谨慎使用。

三、金投资·鹰视点

一周市场表现： 上周上证综指跌1.73%，收盘2278.40点；深成指跌2.01%，收盘9099.29点。

市场研判：

1、一/二季度市场判断：结构性行情继续，震荡加剧，两会中期和后期的风险迅速提升，调整尚未结束。两会中期和后期需要对以下风险点证伪或证实才能决定中线方向：（1）GDP 是否低于市场的乐观预期？（概率较大）（2）地方房地产政策是趋紧还是雷声大雨点小？（可能偏紧）（3）央行货币政策是否有转向苗头？（难以更宽松）（4）转融券试点对市场的影响及何时扩大试点？（5）IPO 何时重启？（6）前期受限于年报季报窗口的大小非解禁是否会出来。

如果证实，那么中线下跌；如果证伪，则中线仍然继续看好。

2、本周市场判断：基本面和政策面的风险在提升，短期维持震荡，结构性行情继续，同时有可能出现以调整为主的震荡，指数短期基本见顶（前期），调整尚未结束。中线目前谨慎。

3、仓位：降低仓位至中等仓位或以下，等待更明确的数据政策信号给出中线方向。弹性品种停止净买入，季报确定性成长品种可以自由发挥。

4、结构：等待方向期间，以估值防御为主，个股重要性加大。（1）低估值消费+电力+确定性成长股+政策受益主题；（2）增加低估值且基本面稳定的滞涨股的配置，适当减持前期涨幅过高的个股；（3）以年报业绩确定性个股为主。

5、行业配置：（1）低估值的消费股：纺织服装、医药股；

（2）低估值的补涨周期股：业绩确定的电力。

6、主题投资：重点推荐：水利、轨交基建、环保、能源替代、安全（安防、网络安全、食品安全）等两会受益主题。

一周点评：

上周国内数据总体差于预期，政策以利空为主，我们认为虽然支持结构性行情继续，但是风险迅速在提升。中短期降低仓位等待更确定的数据和政策信号。

“基本面探底筑底”略有反复。用电量负增长，显示经济继续在李宁型探底筑底，并不是此前市场乐观预期的经济复苏。

“政策面造底”迎来利空。（1）房地产新国五条地方细则虽然未正式公布，但有偏紧的传闻；（2）总理重要提示：本报告中的信息均来源于已公开资料，本公司对这些信息的完整性和准确性不做任何保证和承诺。报告中的观点和预测仅代表我们的判断，本公司不承担因使用本报告而产生的法律责任，我们将根据实际情况的变化作出观点和预测的相应调整而不承担提示说明的责任。本报告并不适用于所有投资人，请谨慎使用。

见面会并未释放乐观信号。

从 A 股盘面上的表现来看，市场上周空方略占优，震荡向下。权重股调整，环保等两会主题热点依然持续；从日均成交量看上周成交量显著缩小。目前判断是结构性行情可持续，但风险迅速在提升，调整尚未完成。

海外短期利空：塞浦路斯银行风险。

四、关注金鹰

金鹰技术领先指数基金3个月涨31%

2013年03月11日 证券时报

银河数据统计显示，截至3月1日，金鹰中证技术领先指数增强基金过去3个月净值增长达31.35%，在同类型基金中排名第二。

据介绍，金鹰中证技术领先过去3个月所投资的行业盈利增长强劲。据已公布2012年业绩预告上市公司的统计显示，机械设备、信息服务、信息设备、医药四季度净利润环比增速分别为 67.56%、72.15%、69.41%、18.93%，保持快速增长趋势，这些行业多是中证技术领先指数覆盖较为密集的行业。

声明：本文章内容纯属作者个人观点，仅供投资者参考，并不构成投资建议。投资者据此操作，风险自担。

金鹰基金：市场蕴含长线投资机会

2013年03月12日 中国证券报

上周在各种消息和政策的密集释放下，市场波动剧烈。金鹰基金认为，从中短期来看，两会对未来经济发展等多方面都会有各种思路出来，这些思路可能符合某些投资者的预期，也可能超过或低于另一些投资者的预期，因此市场将维持震荡。不过从长期来看，两会期间相关政策、十二五规划、产业结构转型受益主题将有长线的投资机会。

银河数据统计显示，截至3月1日，金鹰中证技术领先指数增强基金过去3个月净值增长达31.35%，在同类型基金中排名第2位。据介绍，中证技术领先指数选取深市场中200家具有技术领先优势的公司股票作为成分股，其中不乏符合国家产业政策导向的行业和主题。在该基金覆盖较为密集的行业，机械设备、信息服务、信息设备、医药在2012年四季度的净利润环比增速分别为67.56%、72.15%、69.41%、18.93%，保持快速增长趋势。

声明：本文章内容纯属作者个人观点，仅供投资者参考，并不构成投资建议。投资者据此操作，风险自担。

重要提示：本报告中的信息均来源于已公开资料，本公司对这些信息的完整性和准确性不做任何保证和承诺。报告中的观点和预测仅代表我们的判断，本公司不承担因使用本报告而产生的法律责任，我们将根据实际情况的变化作出观点和预测的相应调整而不承担提示说明的责任。本报告并不适用于所有投资人，请谨慎使用。

五、金鹰旗下基金业绩表现

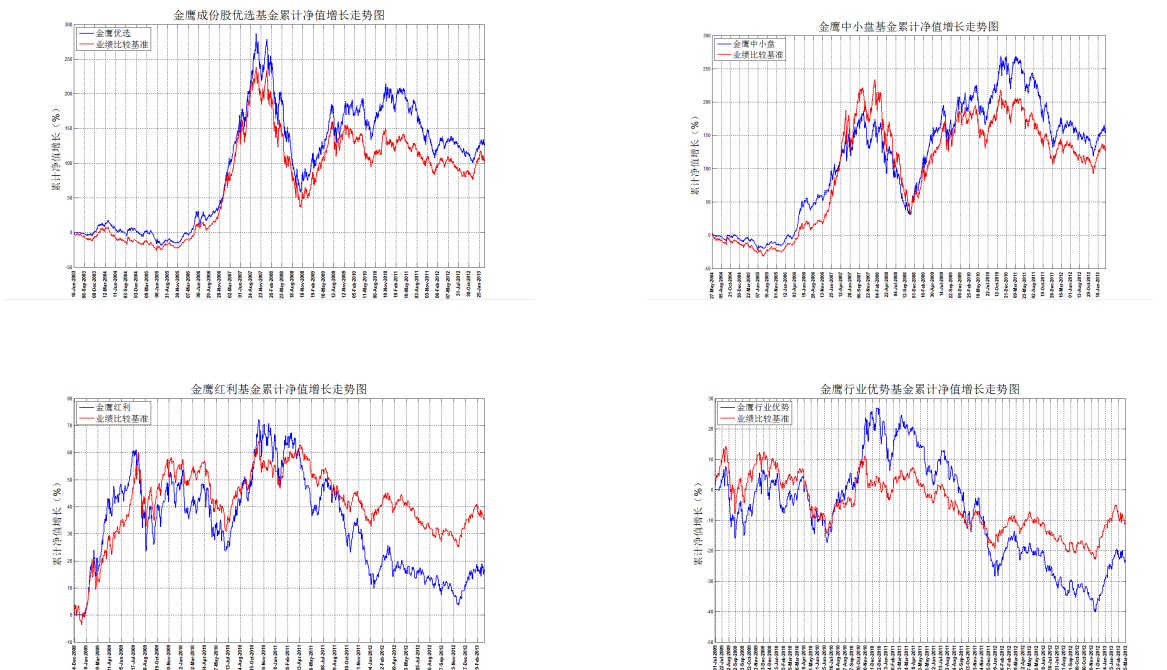
上周（2013年3月11日-2013年3月15日）上证指数周跌幅：1.73%。

日期	基金名称	基金代码	最新份额净值	累计净值	一周净值增长率(%)	今年以来净值增长率(%)
2013-3-15	金鹰成份股优选混合	210001	0.582	2.260	-1.62	2.65
2013-3-15	金鹰中小盘精选混合	162102	0.7351	2.3311	-1.42	4.51
2013-3-15	金鹰红利价值灵活配置混合	210002	0.864	1.252	-0.39	4.00
2013-3-15	金鹰行业优势股票	210003	0.7498	0.7798	-1.34	8.79
2013-3-15	金鹰稳健成长股票	210004	0.6820	0.8620	-2.01	4.44
2013-3-15	金鹰主题优势股票	210005	0.5940	0.5940	-2.14	-2.62
2013-3-15	金鹰保本混合	210006	1.102	1.102	0.27	3.77
2013-3-15	金鹰中证技术领先指数	210007	0.7844	0.7844	-1.81	11.66
2013-3-15	金鹰策略配置	210008	0.948	0.948	-1.34	7.17
2013-3-15	金鹰持久回报分级	162105	1.0760	1.1071	0.09	3.04
2013-3-15	金鹰持久回报分级A	162106	1.001	1.045	0.08	0.82
2013-3-15	金鹰持久回报分级B	150078	1.2591	1.2591	0.12	7.79
2013-3-15	金鹰核心资源股票	210009	1.058	1.058	-1.31	8.85
2013-3-15	金鹰中证500指数分级	162107	0.9838	1.0042	-2.61	4.60
2013-3-15	金鹰中证500A	150088	1.013	1.053	0.13	1.32
2013-3-15	金鹰中证500B	150089	0.9544	0.9544	-5.36	8.31
2013-3-15	金鹰元泰信用债A	210010	1.008	1.008	0.01	0.50
2013-3-15	金鹰元泰信用债C	210011	1.0059	1.0059	0.00	0.37
2013-3-15	金鹰元丰保本混合	210014	1.002	1.002	0.00	-

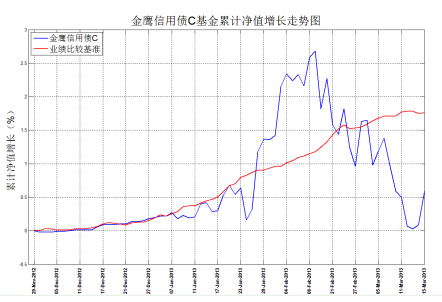
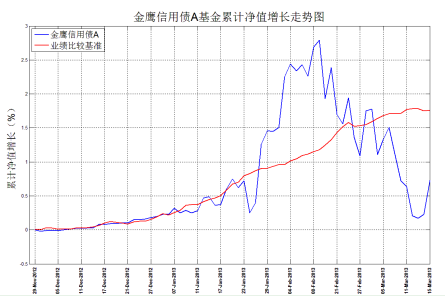
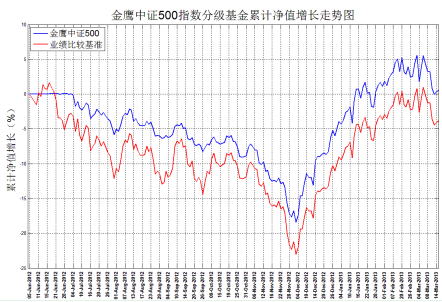
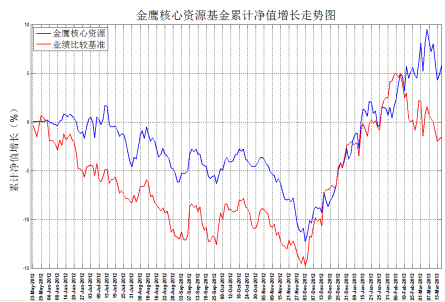
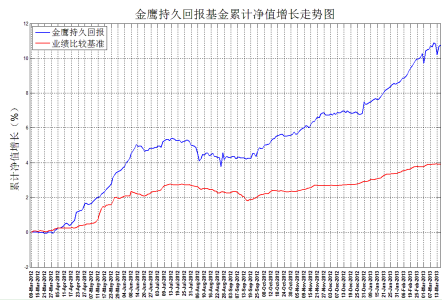
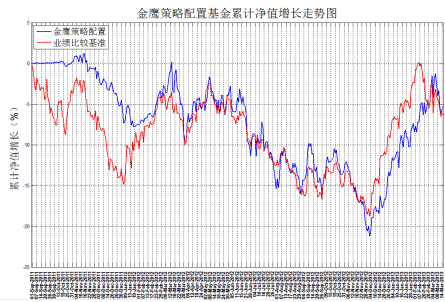
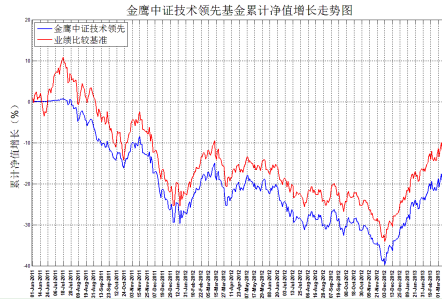
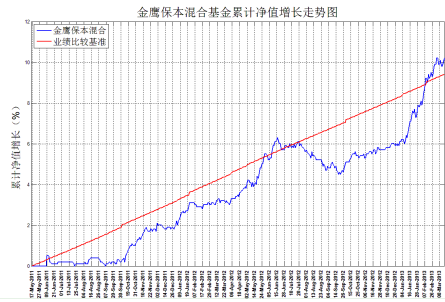
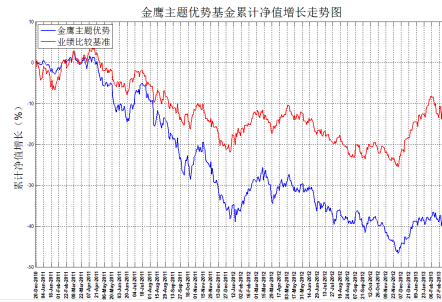
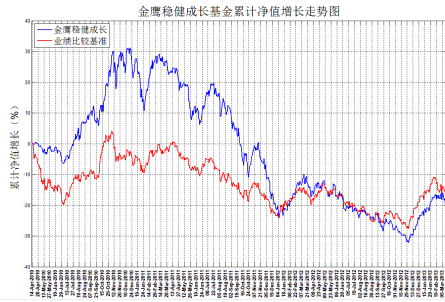
日期	基金名称	基金代码	每万份基金收益	七日年化收益率(%)	今年以来万份基金收益
2013-3-15	金鹰货币A	210012	0.3409	3.8610	0.7128
2013-3-15	金鹰货币B	210013	0.4006	4.1060	0.7611

数据来源：金鹰基金管理有限公司金融工程部。

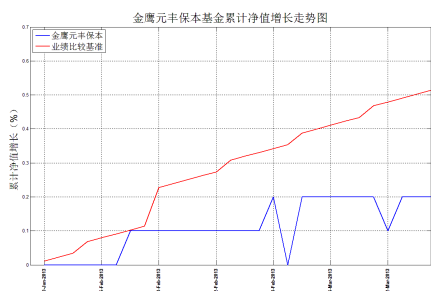
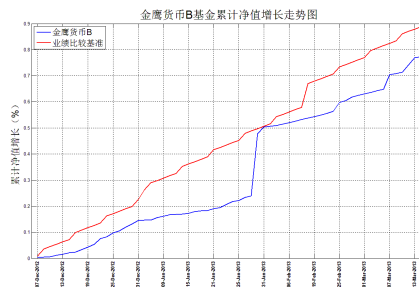
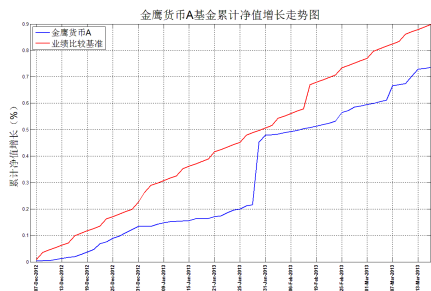
六、金鹰旗下基金业绩走势图



重要提示：本报告中的信息均来源于已公开资料，本公司对这些信息的完整性和准确性不做任何保证和承诺。报告中的观点和预测仅代表我们的判断，本公司不承担因使用本报告而产生的法律责任，我们将根据实际情况的变化作出观点和预测的相应调整而不承担提示说明的责任。本报告并不适用于所有投资人，请谨慎使用。



重要提示：本报告中的信息均来源于已公开资料，本公司对这些信息的完整性和准确性不做任何保证和承诺。报告中的观点和预测仅代表我们的判断，本公司不承担因使用本报告而产生的法律责任，我们将根据实际情况的变化作出观点和预测的相应调整而不承担提示说明的责任。本报告并不适用于所有投资人，请谨慎使用。



数据来源：金鹰基金管理有限公司金融工程部。

风险提示：基金的过往业绩并不预示其未来表现。建议您在投资前认真阅读《基金合同》、《招募说明书》等基金法律文件，了解基金的风险收益特征，并根据自身的投资目的、投资期限、投资经验、资产状况等判断基金是否和您的风险承受能力相适应。

七、代销机构

交通银行、中国工商银行、中国银行、中国建设银行、招商银行、中信银行、中国民生银行、上海浦东发展银行、宁波银行、平安银行、中国邮政储蓄银行、华夏银行、浙江民泰商业银行等银行。

广州证券、中信建投证券、国泰君安证券、中国银河证券、海通证券、广发证券、国信证券、招商证券、光大证券、东海证券、安信证券、中国中投证券、平安证券、湘财证券、兴业证券、国元证券、宏源证券、国盛证券、山西证券、财通证券、万联证券、东莞证券、西南证券、东吴证券、申银万国证券、长江证券、齐鲁证券、国联证券、爱建证券、财富证券、信达证券、华福证券、方正证券、中信证券、东方证券、长城证券、财达证券、世纪证券、江海证券、华龙证券、华泰证券、天风证券、华安证券、民生证券、国都证券、英大证券、日信证券、浙商证券、金元证券、中航证券、五矿证券、中信万通证券、华宝证券、国海证券、中信证券（浙江）、新时代证券等证券公司。

数米基金销售、好买基金销售、众禄基金销售、天天基金销售、长量基金销售、展恒基金销售、浙江同花顺基金销售等第三方销售机构。

金鹰基金管理公司直销中心、金鹰“e路通”网上交易平台。

重要提示：本报告中的信息均来源于已公开资料，本公司对这些信息的完整性和准确性不做任何保证和承诺。报告中的观点和预测仅代表我们的判断，本公司不承担因使用本报告而产生的法律责任，我们将根据实际情况的变化作出观点和预测的相应调整而不承担提示说明的责任。本报告并不适用于所有投资人，请谨慎使用。

主办：金鹰基金管理有限公司市场拓展部
地址：中国广州市体育西路 189 号城建大厦 22-23 层
邮编：510620
传真：020-83283445
客服及投诉电话：4006-135-888，020-83936180
意见反馈：investor@gefund.com.cn

感谢您的关注!

金鹰基金管理有限公司
GOLDEN EAGLE ASSET MANAGEMENT CO.,LTD