



金鹰基金每周通讯

总第【466】期

2013年 第29周

(2013.7.15-2013.7.19)

风险提示：市场有风险，投资须谨慎

本期目录

- 一、一周要闻
- 二、一周国内市场各板块走势
- 三、金投资·鹰视点
- 四、媒体关注
- 五、金鹰旗下基金业绩表现
- 六、金鹰旗下基金业绩走势图
- 七、销售机构

一、一周要闻

(一) 国内方面

1、7月15日：统计局公布上半年经济数据：

上半年国内生产总值248009亿元，按可比价格计算，同比增长7.6%。其中，一季度增长7.7%，二季度增长7.5%

- 中国6月财政收入同比增长12.1%支出增长3%
- 上半年民间固定资产投资同比增23.4%
- 上半年规模以上工业增加值同比增9.3%
- 上半年固定资产投资同比增20.1%
- 上半年全社会消费品零售同比增12.7%

2、7月16日：财政部公布，1-6月，国有企业累计实现利润总额11129.6亿元，同比增长7%。实现利润同比增幅较大的行业为电力行业、电子行业、石化行业、施工房地产行业等。实现利润同比降幅较大的行业为有色金属行业、煤炭行业、化工行业、交通行业等。

3、7月17日：财政部网站最新刊登楼继伟部长参加第五轮中美战略与经济对话框架下经济对话专题会议二主旨发言。楼继伟表示，从政策取向上来看，今年中国不会出台大规模的财政刺激政策，会在保持财政赤字总规模不变的前提下，着眼促进经济增长和就业，作一些政策微调。

4、7月18日：国家统计局公布，6月份70个大中城市住宅销售价格变动情况。与5月相比，70个大中城市中，价格下降的城市有5个，持平的城市有2个，上涨的城市有63个。环比价格上涨的城市中，最高涨幅为2.4%。与去年同月相比，70个大中城市中，价格下降的城市有1个，上涨的城市有69个。6月份，同比价格上涨的城市中，最高涨幅为16.7%，涨幅比5月份回落的城市有4个。

5、7月19日：环保部发布《关于加强污染源环境监管信息公开工作的通知》，要求各地从9月开始主动公布国家级和省级控制的重点监控企业的排放数据等信息，其中包括每日排放量的自动监控数据。《通知》对信息公开内容等多方面做出了规定。

央行网站7月19日信息显示，经国务院批准，中国人民银行决定，自2013年7月20日起全面放开金融机构贷款利率管制。

(二) 海外方面

1、7月16日：澳洲联储公布7月会议纪要显示，澳洲联储在7月会议上维持利率在2.75%的纪录低点不变，通胀水平依然允许必要时采取进一步宽松行动，考虑到澳元下跌，目前的货币政策是适宜的，持续宽松已经见效。澳大利亚的矿业和非矿业投资前景依然充满不确定性，澳元下跌预计将带来更多通胀压力，但符合目标水平。

2、7月17日：澳大利亚西太平洋银行与墨尔本研究学院周三联合公布的数据显示，澳大利亚6月西太平洋领先指标同比大幅增长4.9%，远高于长期趋势水平3.0%，表明经济实体仍看好未来6-9个月经济形势。

3、7月18日：路透社周四公布的数据显示，日本7月路透短观制造业景气判断指数正13，前值正15，为2012年11月来首次下滑；7月路透短观非制造业景气判断指数正18，前值正20，为2月以来首次下降。此外，日本10月路透短观制造业景气判断指数料为正15，非制造业景气判断指数料为正25。

4、7月19日：美国底特律周四（7月18日）申请破产，这是美国历史上最大的城市破产案。底特律是美国汽车工业的发源地。

二、一周国内市场各板块走势

(一) 主要指数

| 指数代码 | 指数名称 | 最近一周表现 及排名 | | 最近一月表现 及排名 | | 最近一季表现 及排名 | | 年初至今表现 及排名 | |
|-----------|--------|---------------|----|---------------|----|---------------|----|---------------|----|
| 399102.SZ | 创业板综合 | 2.68% | 1 | 3.33% | 1 | 20.90% | 1 | 43.77% | 1 |
| 399101.SZ | 中小板综 | -0.31% | 3 | -3.90% | 3 | 1.46% | 3 | 10.22% | 3 |
| 399001.SZ | 深证成份 | -4.35% | 13 | -8.99% | 13 | -15.88% | 13 | -15.93% | 13 |
| 399004.SZ | 深证100 | -3.29% | 9 | -8.03% | 9 | -10.66% | 8 | -8.32% | 8 |
| 399107.SZ | 深证A股 | -0.90% | 4 | -4.44% | 4 | -1.17% | 4 | 5.71% | 4 |
| 000016.SH | 上证50 | -4.80% | 14 | -10.44% | 14 | -17.32% | 14 | -18.64% | 14 |
| 000010.SH | 上证180 | -3.72% | 10 | -8.76% | 12 | -13.89% | 12 | -14.45% | 12 |
| 000001.SH | 上证综合 | -2.30% | 7 | -7.04% | 8 | -11.23% | 9 | -12.18% | 9 |
| 000973.SH | 中证技术领先 | 0.68% | 2 | -2.70% | 2 | 4.84% | 2 | 19.03% | 2 |
| 000300.SH | 沪深300 | -3.73% | 11 | -8.76% | 11 | -13.55% | 11 | -13.18% | 10 |
| 399314.SZ | 巨潮大盘 | -3.96% | 12 | -8.05% | 10 | -13.03% | 10 | -13.39% | 11 |
| 399315.SZ | 巨潮中盘 | -1.03% | 6 | -5.10% | 6 | -2.95% | 6 | 3.57% | 6 |
| 399316.SZ | 巨潮小盘 | -0.95% | 5 | -4.83% | 5 | -1.48% | 5 | 5.54% | 5 |
| 399311.SZ | 巨潮1000 | -2.74% | 8 | -6.80% | 7 | -8.82% | 7 | -6.69% | 7 |

重要提示：本报告中的信息均来源于已公开资料，本公司对这些信息的完整性和准确性不做任何保证和承诺。报告中的观点和预测仅代表我们的判断，本公司不承担因使用本报告而产生的法律责任，我们将根据实际情况的变化作出观点和预测的相应调整而不承担提示说明的责任。本报告并不适用于所有投资人，请谨慎使用。

(二) 行业指数

| 指数代码 | 指数名称 | 最近一周表现及排名 | | 最近一月表现及排名 | | 最近三月表现及排名 | | 年初至今表现及排名 | |
|--------|-------|-----------|----|-----------|----|-----------|----|-----------|----|
| | | 收益率 | 排名 | 收益率 | 排名 | 收益率 | 排名 | 收益率 | 排名 |
| 801190 | 金融服务 | -4.37% | 21 | -9.93% | 17 | -16.30% | 20 | -14.19% | 18 |
| 801180 | 房地产 | -4.83% | 22 | -6.21% | 8 | -10.96% | 14 | -11.91% | 16 |
| 801040 | 黑色金属 | -2.77% | 14 | -12.20% | 21 | -18.60% | 21 | -23.81% | 21 |
| 801050 | 有色金属 | -6.31% | 23 | -14.44% | 22 | -19.76% | 22 | -29.78% | 22 |
| 801120 | 食品饮料 | -4.13% | 20 | -5.30% | 7 | -4.96% | 7 | -7.93% | 13 |
| 801130 | 纺织服装 | -3.21% | 17 | -12.07% | 20 | -13.36% | 17 | -12.77% | 17 |
| 801160 | 公用事业 | -2.72% | 13 | -6.26% | 9 | -7.54% | 10 | 3.13% | 6 |
| 801060 | 建筑建材 | -3.55% | 18 | -10.78% | 19 | -15.11% | 18 | -15.42% | 20 |
| 801090 | 交运设备 | -2.36% | 10 | -9.21% | 14 | -7.85% | 11 | -1.52% | 11 |
| 801200 | 商业贸易 | 0.06% | 6 | -5.17% | 6 | -8.19% | 12 | -8.84% | 14 |
| 801010 | 农林牧渔 | -2.92% | 15 | -9.71% | 16 | -8.46% | 13 | -8.89% | 15 |
| 801230 | 综合 | -0.55% | 7 | -7.61% | 13 | -5.91% | 9 | 3.53% | 5 |
| 801030 | 化工 | -2.67% | 12 | -9.24% | 15 | -12.35% | 15 | -2.13% | 12 |
| 801110 | 家用电器 | -2.51% | 11 | -7.05% | 12 | -12.36% | 16 | 2.64% | 7 |
| 801170 | 交通运输 | -3.12% | 16 | -10.77% | 18 | -15.42% | 19 | -15.31% | 19 |
| 801070 | 机械设备 | 0.18% | 5 | -6.85% | 11 | -3.63% | 5 | 1.37% | 9 |
| 801220 | 信息服务 | 5.37% | 1 | 11.32% | 1 | 33.91% | 1 | 54.70% | 1 |
| 801150 | 医药生物 | -0.58% | 8 | -0.15% | 3 | 5.88% | 4 | 27.55% | 4 |
| 801140 | 轻工制造 | -1.02% | 9 | -6.68% | 10 | -5.84% | 8 | 1.90% | 8 |
| 801210 | 餐饮旅游 | 0.58% | 4 | -3.17% | 4 | -4.43% | 6 | -1.37% | 10 |
| 801020 | 采掘 | -3.62% | 19 | -14.95% | 23 | -23.48% | 23 | -31.84% | 23 |
| 801100 | 信息设备 | 3.79% | 2 | 3.62% | 2 | 11.28% | 2 | 29.01% | 3 |
| 801080 | 电子元器件 | 2.00% | 3 | -3.30% | 5 | 10.71% | 3 | 30.26% | 2 |

数据来源：金鹰基金管理有限公司金融工程部。

三、金投资·鹰视点

一周市场表现： 上周（7月15日-7月19日）上证综指跌2.30%，收盘1992.65点；深成指跌4.35%，收盘7663.99点。

市场研判：

1、三季度市场判断：三季度由于宏观经济继续回落，政策并未松动，加之流动性的打击，主板走势可能继续延续二季度的震荡，震荡幅度在1800-2200之间，不排除创新低的可能。成长股我们原来认为在IPO重启前可能继续赶顶行情，仍然延续二季度成长股领涨行情。但是在IPO重启和中报不达预期的双重打击下，将出现严重分化，甚至可能出现一轮系统性下跌，目前又突然增加了流动性这一打击，因此成长股的回落可能比我们预期的要早。由于主板6月份已经提前下跌，因此在三季度的某个阶段低估值蓝筹有相对收益。

重要提示：本报告中的信息均来源于已公开资料，本公司对这些信息的完整性和准确性不做任何保证和承诺。报告中的观点和预测仅代表我们的判断，本公司不承担因使用本报告而产生的法律责任，我们将根据实际情况的变化作出观点和预测的相应调整而不承担提示说明的责任。本报告并不适用于所有投资人，请谨慎使用。

2、本周市场判断：短期市场反弹的逻辑在于两个：（1）超跌后，政策修正预期；（2）结构性政策出台。前者由于接下来还有北戴河会议，短期仍可继续猜测，但利率市场化已经显示政府改革决心，最后市场预期可能被证伪；后者出台增强市场对成长股的热情，抵销了对 IPO 重启的担忧，忽视了业绩不达预期的现实。因此我们短期判断在主板偏谨慎，在月末资金可能再度紧张的情况下反弹力度减弱有可能向下，在 IPO 之前对成长股保持乐观。

3、仓位：短线适当提高仓位至75%-80%，主要参与成长股的赶顶行情以及布局消费类低估值蓝筹。对强周期股和大金融可以降低仓位。

4、结构：（1）抛弃强周期、布局消费类低估值蓝筹和成长股。IPO 之前成长股的优势仍然很明显。IPO 重启后成长股可能面临阶段性风险。（2）无论是赶顶的成长股还是反弹的蓝筹股，都要记得落袋为安。

6、行业配置：低估值的消费和传统稳健成长类（医药、大众消费品），政策修正预期的早周期股（汽车、家电）等；

6、主题成长股投资：（1）我们长期看好的并从12年下半年就开始推荐的：环保（政策持续）、替代能源、智慧城市（安防、网络安全、食品安全）等政策受益成长股主题，LED 等需求推动成长股主题，可以继续持有其中业绩增长与估值匹配的个股，而对于部分个股涨幅过大，peg 估值已经接近1，短线可以止盈，待回调后买入。（2）三季度建议新关注4G 板块（政策落实）。

一周点评：

上周国内数据以空为主，政策多空参半，我们认为短期结构性机会短期增强，但风险仍未释放完全。中短期以中仓位进行结构调整。

“基本面探底筑底”有反复，（1）GDP 与工业增加值低于预期，固定资产投资低于预期，CPI 高于预期 PPI 低于预期剪刀差继续扩大。（2）社消总额增速超预期。（3）截至7月13日，中小板平均中报业绩增速预告为-8%至17.5%；创业板平均中报业绩增速预告为-7.9%至8.3%（wind 一致预期36%，一季报-2%）。其中建筑建材、商业贸易、家用电器和纺织服装的中报业绩环比改善占比的比例较高。

“政策面造底” 出台结构性政策。（1）总理对下限的讲话虽然未提出具体目标，一度引发市场对政策修正预期，我们认为包括高层对这个下限和底线的分歧也很大；（2）IPO 临近，或有短期护盘需求。（3）12日国务院常务会“研究部署加快发展节能环保产业、促进信息消费”。（4）证监会扩大 QFII 和 RQFII 额度。（5）贷款利率市场化出台，表明了高层对改革的决心，有可能纠正市场前期对政策放松的预期。

从 A 股盘面上的表现来看，市场上周空方的主战场在主板，多方的主战成在成长股，创业板再次创出新

高，前期热点中有业绩和政策保证的热点如环保、通信等均快速回升。目前判断是结构性行情短期增强，但风险仍未完全释放。需关注一些无业绩的热门板块回落的风险。

海外短期平稳。

四、关注金鹰

金鹰固定收益类基金绝对收益排名第二

2013年07月18日 中国证券报

海通证券日前发布的固定收益类基金绝对收益排行榜显示，2012年7月1日至2013年6月28日期间，金鹰基金管理的固定收益类基金净值增长达8.06%，超行业4.63%的平均水平3个百分点，评分值为1.7，在可比的58家基金公司中排名第2。

由海通证券发布的基金业绩评价报告显示，截至6月28日，由固定收益部总监邱新红执掌的金鹰保本近两年以11.78%的净值增长高居同类榜首，而今年上半年该基金也以5.46%的收益排名同类第1；同样由其管理的金鹰持久回报最近一年以8.06%的收益位居110只同类基金第4，领先绝大多数同类，金鹰基金固定收益团队的管理能力为其业绩的可持续性提供了保障。

邱新红认为，6月受市场资金面紧张的冲击，债市收益率大幅上调，目前债市有所回暖。从宏观数据来看，目前经济仍然偏弱，债市基本面仍然较好，但是今年以来下调评级的信用债只数有所增加，因此看好债券市场的投资机会，但是在投资中会注意债券的安全性，规避低等级的债券，主要投资中高等级债券，看好中高等级债券的投资机会。

声明：本文章内容纯属作者个人观点，仅供投资者参考，并不构成投资建议。投资者据此操作，风险自担。基金的过往业绩并不预示其未来表现。

五、金鹰旗下基金业绩表现

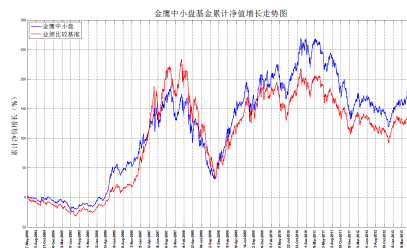
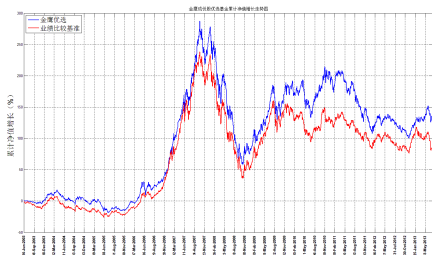
第 29 周（2013 年 07 月 15 日-2013 年 07 月 19 日）上证指数周跌幅：2.30%。

| 日期 | 基金名称 | 基金代码 | 最新份额净值 | 累计净值 | 一周净值增长率(%) | 今年以来净值增长率(%) |
|-----------|--------------|--------|--------|--------|------------|--------------|
| 2013-7-19 | 金鹰中小盘精选混合 | 162102 | 0.7715 | 2.3675 | -1.81 | 9.68 |
| 2013-7-19 | 金鹰行业优势股票 | 210003 | 0.7645 | 0.7945 | -3.15 | 10.93 |
| 2013-7-19 | 金鹰稳健成长股票 | 210004 | 0.7160 | 0.8960 | 0.28 | 9.65 |
| 2013-7-19 | 金鹰主题优势股票 | 210005 | 0.6490 | 0.6490 | -0.31 | 6.39 |
| 2013-7-19 | 金鹰红利价值灵活配置混合 | 210002 | 0.935 | 1.323 | 0.36 | 12.54 |
| 2013-7-19 | 金鹰成份股优选混合 | 210001 | 0.603 | 2.292 | -1.13 | 6.39 |
| 2013-7-19 | 金鹰保本混合 | 210006 | 1.119 | 1.119 | -0.18 | 5.37 |
| 2013-7-19 | 金鹰中证技术领先指数 | 210007 | 0.8175 | 0.8175 | 0.64 | 16.37 |
| 2013-7-19 | 金鹰策略配置 | 210008 | 1.012 | 1.012 | 0.30 | 14.38 |
| 2013-7-19 | 金鹰持久回报分级 | 162105 | 1.0985 | 1.1301 | -0.07 | 5.25 |
| 2013-7-19 | 金鹰持久回报分级A | 162106 | 1.015 | 1.060 | 0.07 | 2.24 |
| 2013-7-19 | 金鹰持久回报分级B | 150078 | 1.3021 | 1.3021 | -0.34 | 11.47 |
| 2013-7-19 | 金鹰核心资源股票 | 210009 | 0.993 | 1.093 | -0.60 | 11.87 |
| 2013-7-19 | 金鹰中证500指数分级 | 162107 | 0.9552 | 0.9756 | -0.86 | 1.56 |
| 2013-7-19 | 金鹰中证500A | 150088 | 1.036 | 1.076 | 0.12 | 3.83 |
| 2013-7-19 | 金鹰中证500B | 150089 | 0.8748 | 0.8748 | -1.99 | -0.73 |
| 2013-7-19 | 金鹰元泰信用债A | 210010 | 1.012 | 1.012 | -0.65 | 0.97 |
| 2013-7-19 | 金鹰元泰信用债C | 210011 | 1.0093 | 1.0093 | -0.66 | 0.71 |
| 2013-7-19 | 金鹰元丰保本混合 | 210014 | 1.010 | 1.010 | -0.10 | - |
| 2013-7-19 | 金鹰元盛分级债券 | 162108 | 0.9950 | 0.9950 | -0.20 | - |
| 2013-7-19 | 金鹰元盛分级债券A | 162109 | 1.010 | 1.010 | 0.10 | - |
| 2013-7-19 | 金鹰元盛分级债券B | 150132 | 0.9610 | 0.9610 | -0.93 | - |
| 2013-7-19 | 金鹰元安保本混合 | 000110 | 1.005 | 1.005 | 0.25 | - |

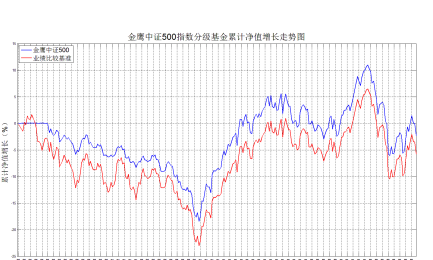
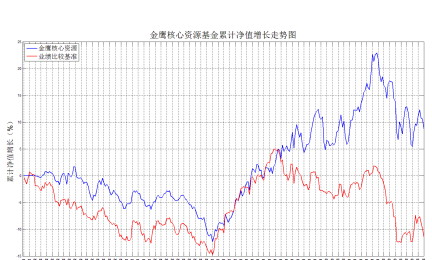
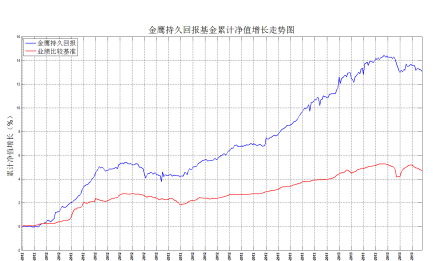
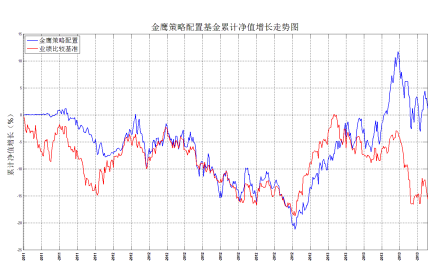
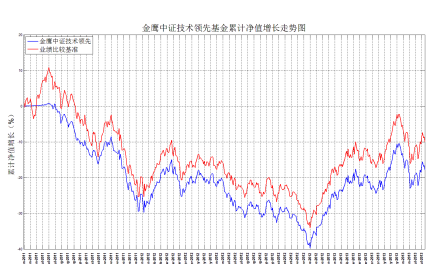
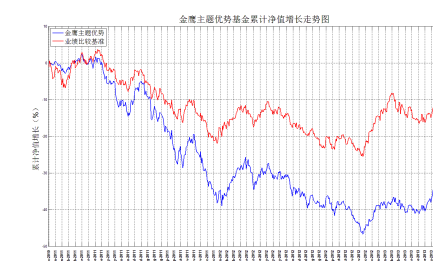
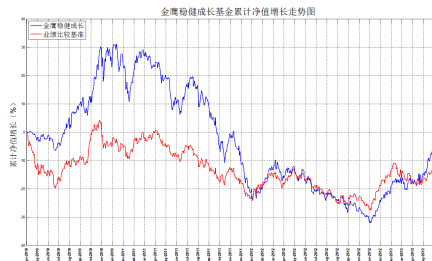
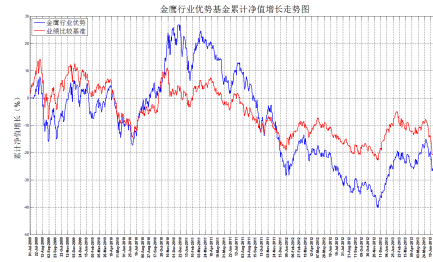
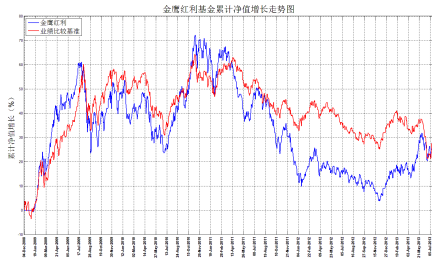
| 日期 | 基金名称 | 基金代码 | 每万份基金收益 | 七日年化收益率(%) | 今年以来收益率(%) |
|-----------|-------|--------|---------|------------|------------|
| 2013-7-19 | 金鹰货币A | 210012 | 0.7884 | 3.2730 | 1.8319 |
| 2013-7-19 | 金鹰货币B | 210013 | 0.8553 | 3.5230 | 1.9628 |

数据来源：金鹰基金管理有限公司金融工程部。

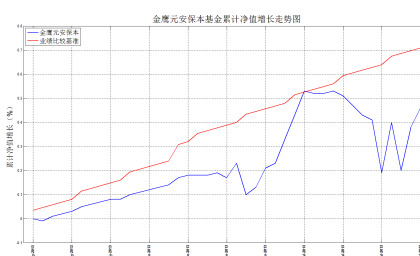
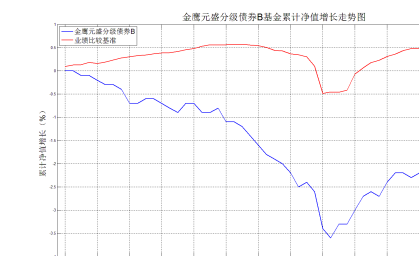
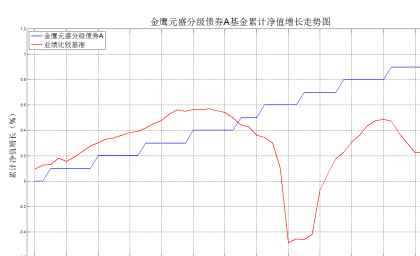
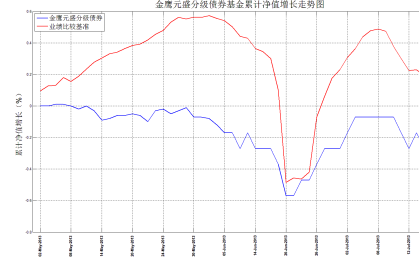
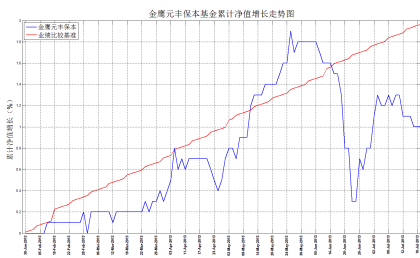
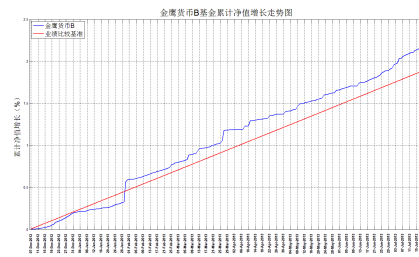
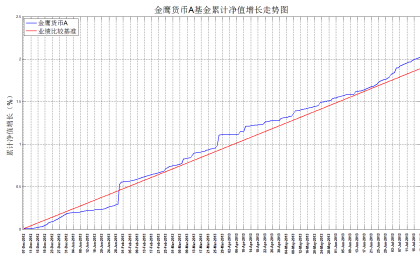
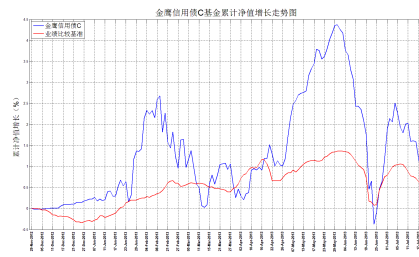
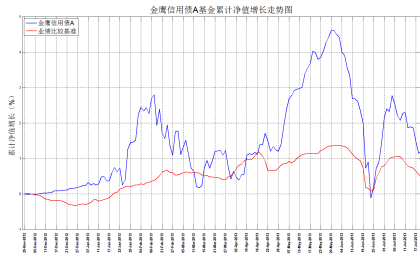
六、金鹰旗下基金业绩走势图



重要提示：本报告中的信息均来源于已公开资料，本公司对这些信息的完整性和准确性不做任何保证和承诺。报告中的观点和预测仅代表我们的判断，本公司不承担因使用本报告而产生的法律责任，我们将根据实际情况的变化作出观点和预测的相应调整而不承担提示说明的责任。本报告并不适用于所有投资人，请谨慎使用。



重要提示：本报告中的信息均来源于已公开资料，本公司对这些信息的完整性和准确性不做任何保证和承诺。报告中的观点和预测仅代表我们的判断，本公司不承担因使用本报告而产生的法律责任，我们将根据实际情况的变化作出观点和预测的相应调整而不承担提示说明的责任。本报告并不适用于所有投资人，请谨慎使用。



数据来源：金鹰基金管理有限公司金融工程部。

风险提示：基金的过往业绩并不预示其未来表现。建议您在投资前认真阅读《基金合同》、

重要提示：本报告中的信息均来源于已公开资料，本公司对这些信息的完整性和准确性不做任何保证和承诺。报告中的观点和预测仅代表我们的判断，本公司不承担因使用本报告而产生的法律责任，我们将根据实际情况的变化作出观点和预测的相应调整而不承担提示说明的责任。本报告并不适用于所有投资人，请谨慎使用。

《招募说明书》等基金法律文件，了解基金的风险收益特征，并根据自身的投资目的、投资期限、投资经验、资产状况等判断基金是否和您的风险承受能力相适应。

七、代销机构

交通银行、中国工商银行、中国银行、中国建设银行、招商银行、中信银行、中国民生银行、上海浦东发展银行、宁波银行、平安银行、中国邮政储蓄银行、华夏银行、浙江民泰商业银行等银行。

广州证券、中信建投证券、国泰君安证券、中国银河证券、海通证券、广发证券、国信证券、招商证券、光大证券、东海证券、安信证券、中国中投证券、平安证券、湘财证券、兴业证券、国元证券、宏源证券、国盛证券、山西证券、财通证券、万联证券、东莞证券、西南证券、东吴证券、申银万国证券、长江证券、齐鲁证券、国联证券、爱建证券、财富证券、信达证券、华福证券、方正证券、中信证券、东方证券、长城证券、财达证券、世纪证券、江海证券、华龙证券、华泰证券、天风证券、华安证券、民生证券、国都证券、英大证券、日信证券、浙商证券、金元证券、中航证券、五矿证券、中信万通证券、华宝证券、国海证券、中信证券（浙江）、新时代证券等证券公司。

数米基金销售、好买基金销售、众禄基金销售、天天基金销售、长量基金销售、展恒基金销售、浙江同花顺基金销售、中期基金销售、和讯信息科技有限公司等第三方销售机构。

金鹰基金管理公司直销中心、金鹰“e路通”网上交易平台。

主办：金鹰基金管理有限公司市场拓展部
地址：中国广州市体育西路 189 号城建大厦 22-23 层
邮编：510620
传真：020-83283445
客服及投诉电话：4006-135-888，020-83936180
意见反馈：investor@gefund.com.cn

感谢您的关注!

金鹰基金管理有限公司
GOLDEN EAGLE ASSET MANAGEMENT CO.,LTD