



金鹰基金每周通讯

总第【472】期

2013年 第35周

(2013.8.26-2013.8.30)

风险提示：市场有风险，投资须谨慎

本期目录

- 一、一周要闻
- 二、一周国内市场各板块走势
- 三、金投资·鹰视点
- 四、媒体关注
- 五、金鹰旗下基金业绩表现
- 六、金鹰旗下基金业绩走势图
- 七、销售机构

一、一周要闻

(一) 国内方面

1、8月26日：发改委26日公布2013年西部大开发工作安排称，要进一步完善西部大开发政策措施，研究制定向西开放政策性文件，加快推进西部地区基础设施建设等。

2、8月27日：国家统计局27日公布前7月全国规模以上工业企业利润数据显示，1-7月份，全国规模以上工业企业实现利润总额30032.2亿元，比去年同期增长11.1%，增速与1-6月份持平，其中，主营活动利润31346.8亿元，比去年同期增长5.1%，增速比1-6月份回落2.1个百分点。国家统计局工业司何平博士指出，尽管7月份工业企业利润增速有所提高，但新增利润仅集中于少数行业，企业整体盈利水平仍然较低。

3、8月28日：国家发改委主任徐绍史、财政部部长楼继伟8月28日向全国人大常委会报告时，双双提到“扩大个人住房房产税改革试点范围”。

4、8月29日：日前，保监会下发《关于保险业支持经济结构调整和转型升级的指导意见》指出，鼓励创新保险资金运用方式，支持保险公司以股权、基金、债权、资产支持计划等多种形式，为重大基础设施等民生建设和重点工程提供长期资金支持。支持保险资金参与信贷资产证券化，盘活存量金融资产，优化金融配置。

5、8月30日：国家发改委30日下发《分布式光伏电价和补贴政策的正式通知》，规定对分布式光伏发电实行按照发电量补贴，补贴标准为每千瓦时0.42元。补贴额度高于此前征求意见稿中的每千瓦时0.35元。

(二) 海外方面

1、8月26日：日本央行(B0J)周一公布的数据显示，日本7月企业服务价格指数同比上升0.4%至96.3，为连续第三个月上涨，前值亦上升0.4%，日元走软效果显著。该数据往往对日本物价指数的指示意义更为重要。日本7月企业服务价格指数环比持平，前值持平。

2、8月28日：德国联邦统计局周三公布的数据显示，7月进口物价指数环比上升0.3%，预期减少0.2%，前值减少0.8%。7月进口物价指数同比则减少2.6%，预期减少2.5%，前值减少2.2%。扣除石油的进口物价指数环比下滑0.5%，同比下滑2.7%。

3、8月29日：德国统计局周四公布的数据显示，德国7月季调后ILO就业人口增长2.4万，前值修正为增长1.2万，初值增长1万，同比增加4.1万。就业仍可加速增长，表明德国经济增长基础仍坚实。

4、8月30日：德国统计局周五发布的数据显示，德国7月实际零售销售环比下跌1.4%，预期上涨0.5%，前值下跌1.5%。7月实际零售销售同比上涨2.3%，前值为下跌1.5%，市场预期为上涨0.5%。

重要提示：本报告中的信息均来源于已公开资料，本公司对这些信息的完整性和准确性不做任何保证和承诺。报告中的观点和预测仅代表我们的判断，本公司不承担因使用本报告而产生的法律责任，我们将根据实际情况的变化作出观点和预测的相应调整而不承担提示说明的责任。本报告并不适用于所有投资人，请谨慎使用。

二、一周国内市场各板块走势

(一) 主要指数

指数代码	指数名称	最近一周表现 及排名		最近一月表现 及排名		最近一季表现 及排名		年初至今表现 及排名	
399102.SZ	创业板综合	-3.62%	14	5.44%	13	8.04%	1	52.93%	1
399101.SZ	中小板综	-1.07%	12	6.57%	3	-3.50%	2	17.98%	3
399001.SZ	深证成份	0.44%	9	6.11%	6	-12.55%	13	-10.03%	13
399004.SZ	深证100	0.07%	10	4.88%	14	-11.41%	10	-3.31%	8
399107.SZ	深证A股	-0.84%	11	6.16%	5	-4.46%	5	13.09%	5
000016.SH	上证50	1.50%	4	5.92%	8	-14.32%	14	-14.42%	14
000010.SH	上证180	1.55%	3	5.75%	9	-12.16%	12	-9.67%	12
000001.SH	上证综合	1.99%	1	5.44%	12	-9.46%	8	-7.52%	9
000973.SH	中证技术领先	-1.28%	13	5.53%	11	-4.00%	4	25.39%	2
000300.SH	沪深300	1.18%	7	5.69%	10	-12.16%	11	-8.29%	11
399314.SZ	巨潮大盘	1.57%	2	6.05%	7	-10.30%	9	-7.95%	10
399315.SZ	巨潮中盘	1.34%	5	6.79%	2	-5.82%	6	10.62%	6
399316.SZ	巨潮小盘	0.59%	8	7.38%	1	-3.64%	3	14.46%	4
399311.SZ	巨潮1000	1.31%	6	6.48%	4	-8.05%	7	-0.31%	7

(二) 行业指数

指数代码	指数名称	最近一周表现 及排名		最近一月表现 及排名		最近三月表现 及排名		年初至今表现 及排名	
801190	金融服务	2.94%	7	6.71%	14	-13.98%	21	-9.32%	19
801180	房地产	3.36%	5	9.20%	7	-9.78%	16	-4.54%	17
801040	黑色金属	3.50%	3	6.47%	16	-13.67%	20	-18.41%	21
801050	有色金属	1.44%	11	8.95%	9	-12.86%	19	-20.64%	22
801120	食品饮料	-0.49%	17	1.04%	22	-7.49%	11	-6.55%	18
801130	纺织服装	3.10%	6	10.58%	4	-9.12%	13	-2.03%	16
801160	公用事业	-0.21%	16	1.62%	21	-10.86%	18	6.21%	11
801060	建筑建材	1.25%	12	5.79%	18	-15.00%	22	-10.78%	20
801090	交运设备	1.71%	10	8.89%	10	-10.65%	17	6.56%	10
801200	商业贸易	5.20%	2	17.45%	2	1.24%	4	6.14%	12
801010	农林牧渔	-0.98%	19	8.32%	11	-9.56%	14	-0.81%	15
801230	综合	2.76%	8	9.83%	6	-6.41%	10	13.21%	6
801030	化工	-0.70%	18	5.98%	17	-9.62%	15	5.07%	13
801110	家用电器	0.13%	13	4.50%	20	-5.41%	9	12.23%	8
801170	交通运输	13.84%	1	22.35%	1	0.82%	5	4.62%	14
801070	机械设备	-0.11%	15	6.51%	15	-8.33%	12	7.34%	9
801220	信息服务	-3.66%	22	7.16%	12	18.57%	1	68.06%	1
801150	医药生物	-2.44%	20	-0.37%	23	-2.11%	6	30.02%	4
801140	轻工制造	1.83%	9	8.97%	8	-2.77%	7	13.05%	7
801210	餐饮旅游	3.42%	4	13.01%	3	4.93%	3	15.20%	5
801020	采掘	0.08%	14	7.07%	13	-17.38%	23	-27.02%	23
801100	信息设备	-3.11%	21	10.07%	5	9.63%	2	42.34%	2
801080	电子元器件	-3.78%	23	4.70%	19	-2.89%	8	36.32%	3

数据来源：金鹰基金管理有限公司金融工程部。

重要提示：本报告中的信息均来源于已公开资料，本公司对这些信息的完整性和准确性不做任何保证和承诺。报告中的观点和预测仅代表我们的判断，本公司不承担因使用本报告而产生的法律责任，我们将根据实际情况的变化作出观点和预测的相应调整而不承担提示说明的责任。本报告并不适用于所有投资人，请谨慎使用。

三、金投资·鹰视点

一周市场表现： 上周（8月26日-8月30日）上证综指涨1.99%，收盘2,098.38点；深成指涨0.44%，收盘8,202.48点。

市场研判及点评：

1、三季度市场判断：三季度由于宏观经济继续回落，政策并未松动，加之流动性的打击，主板走势可能继续延续第二季度的震荡，震荡幅度在1800-2200之间，不排除创新低的可能。成长股我们原来认为在IPO重启前可能继续赶顶行情，仍然延续二季度成长股领涨行情。但是在IPO重启和中报不达预期的双重打击下，将出现严重分化，甚至可能出现一轮系统性下跌，由于主板已经提前下跌，因此在三季度的某个阶段低估值蓝筹有相对收益。

2、本周市场判断：我们认为短期市场的投资活跃度大幅增加，早周期和强周期在2000-2200点做箱型震荡，成长股继续演绎IPO重启前的疯狂。（1）PMI创年内新高，8月份经济数据由于基数及政府投资加大等原因向好的概率加大，因此短线市场仍然可以在2000-2200点形成箱型震荡，但对中长期的经济增速中枢下滑仍然压制市场的高度；（2）去年十二月份经济数据好转的反弹行情始于银行，而本轮行情银行反弹幅度落后；（3）上周热点从上海自贸区扩大到了预期自贸区，主板的结构性行情由行业延伸至主题，主板活跃度保持，三中全会政策预期可能是主板结构性行情的主线；（4）对于主板而言，中期的风险仍然是流动性，美国QE退出引发的国际流动性退出新兴市场（1997年东南亚金融危机，我国在97-98年出现了工业增加值和出口的全面下滑），如果这个风险暴露超预期，则市场有可能向下；（5）从PMI的改善程度看，汇丰PMI的改善程度远大于中采PMI，成长股也获得了支持，同时IPO继续暂缓，短期风险没有出现，由于上周市场资金从成长股流到了自贸区主题，成长股进行了调整，短期也有反弹的需求；（6）成长股的风险仍然是IPO重启，在IPO重启之前对成长股仍然维持乐观，但IPO重启时间一旦确定应开始减仓成长股；（7）从季报预告看，家电有较大的利润增速。

3、仓位和结构：短线维持仓位在85%（前值85%），在结构上，我们建议以均衡配置为主，成长股可略高。对有色煤炭等强周期股仍然建议减持。

4、行业配置：加仓汽车、家电、医药、大众消费品、银行。

5、主题成长股投资：长期看好环保和4G（通信），以及替代能源、智慧城市、LED，在这些细分行业中寻找成长性和估值匹配的真成长股配置。上周我们增加的手机产业链、可穿戴设备都有较好的表现，仍可继续关注。

6、三中全会政策预期主题可关注土改等主题。

重要提示：本报告中的信息均来源于已公开资料，本公司对这些信息的完整性和准确性不做任何保证和承诺。报告中的观点和预测仅代表我们的判断，本公司不承担因使用本报告而产生的法律责任，我们将根据实际情况的变化作出观点和预测的相应调整而不承担提示说明的责任。本报告并不适用于所有投资人，请谨慎使用。

四、关注金鹰



金鹰持久回报债券基金 A 级份额（162106）将在 9 月 6 日（仅此一天）开放申赎，约定年收益率 4.1%，比同期 1 年定存利率高 1.1%。千元起购，0 申赎费，半年开放，欢迎申购！详询 400-6135-888。

投资须谨慎，详阅法律文件。

声明：本宣传仅供投资者参考，并不构成投资建议。投资者据此操作，风险自担。基金的过往业绩并不预示其未来表现。

五、金鹰旗下基金业绩表现

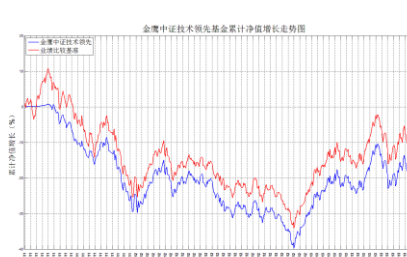
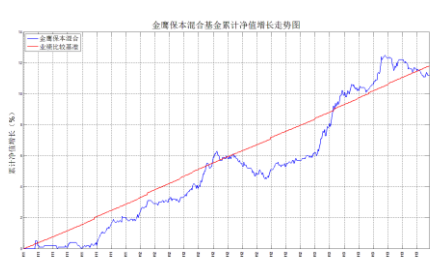
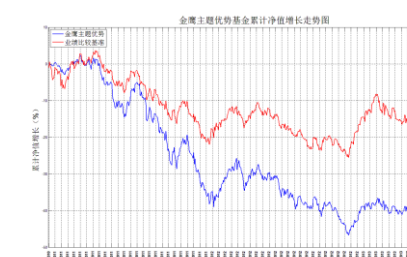
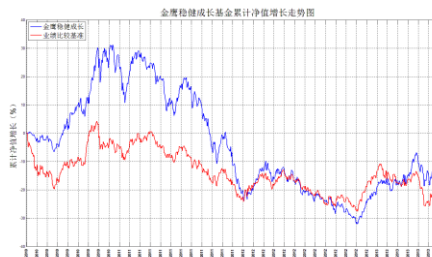
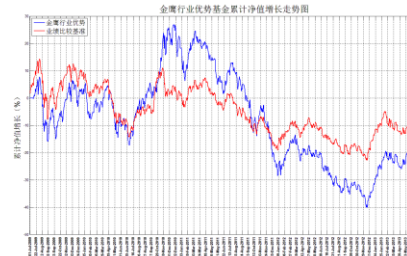
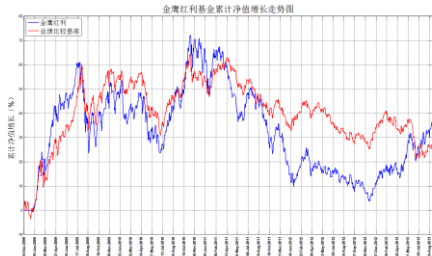
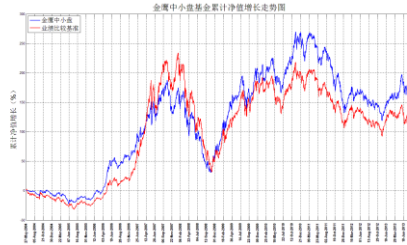
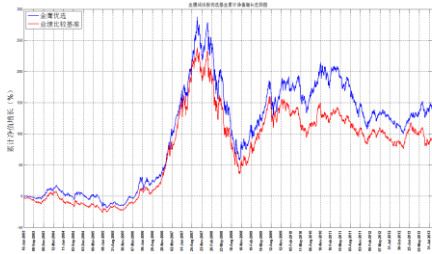
第 35 周（2013 年 08 月 26 日-2013 年 08 月 30 日）上证指数周涨幅：1.99%。

日期	基金名称	基金代码	最新份额净值	累计净值	一周净值增长率(%)	今年以来净值增长率(%)
2013-8-30	金鹰中小盘精选混合	162102	0.7908	2.3868	-0.57	12.43
2013-8-30	金鹰行业优势股票	210003	0.8085	0.8385	-0.09	17.31
2013-8-30	金鹰稳健成长股票	210004	0.7520	0.9320	-1.44	15.16
2013-8-30	金鹰主题优势股票	210005	0.6700	0.6700	-3.46	9.84
2013-8-30	金鹰红利价值灵活配置混合	210002	0.986	1.374	-0.72	18.70
2013-8-30	金鹰成份股优选混合	210001	0.621	2.320	-0.48	9.53
2013-8-30	金鹰保本混合	210006	1.112	1.112	0.00	4.71
2013-8-30	金鹰中证技术领先指数	210007	0.8555	0.8555	-1.16	21.78
2013-8-30	金鹰策略配置	210008	1.005	1.005	-3.85	13.65
2013-8-30	金鹰持久回报分级	162105	1.0884	1.1201	0.15	4.28
2013-8-30	金鹰持久回报分级A	162106	1.020	1.064	0.08	2.72
2013-8-30	金鹰持久回报分级B	150078	1.2557	1.2557	0.27	7.50
2013-8-30	金鹰核心资源股票	210009	0.988	1.088	-3.33	11.31
2013-8-30	金鹰中证500指数分级	162107	1.0232	1.0437	0.91	8.79
2013-8-30	金鹰中证500A	150088	1.043	1.083	0.12	4.58
2013-8-30	金鹰中证500B	150089	1.0033	1.0033	1.73	13.86
2013-8-30	金鹰元泰信用债A	210010	0.998	0.998	-0.24	-0.41
2013-8-30	金鹰元泰信用债C	210011	0.9951	0.9951	-0.25	-0.71
2013-8-30	金鹰元丰保本混合	210014	1.002	1.002	0.10	-
2013-8-30	金鹰元盛分级债券	162108	0.9920	0.9920	0.20	-
2013-8-30	金鹰元盛分级债券A	162109	1.015	1.015	0.10	-
2013-8-30	金鹰元盛分级债券B	150132	0.9390	0.9390	0.64	-
2013-8-30	金鹰元安保本混合	000110	1.003	1.003	0.13	-
日期	基金名称	基金代码	每万份基金收益	七日年化收益率(%)	今年以来收益率(%)	
2013-8-30	金鹰货币A	210012	0.9576	3.3700	2.2500	
2013-8-30	金鹰货币B	210013	1.0201	3.6170	2.4086	

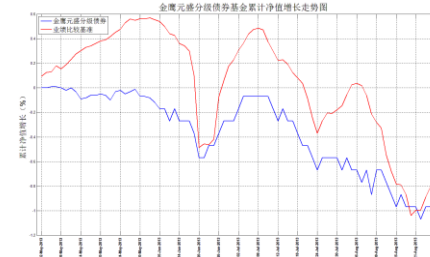
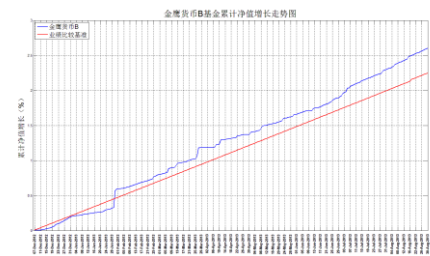
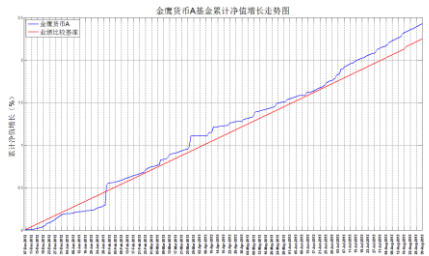
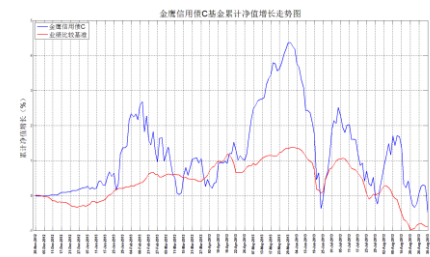
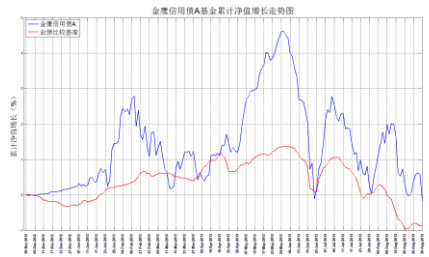
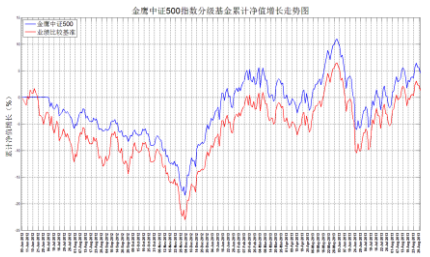
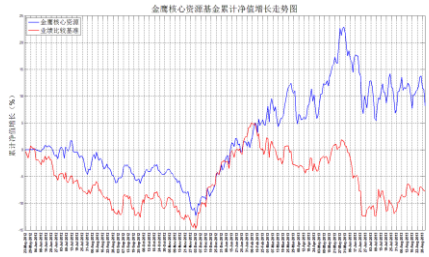
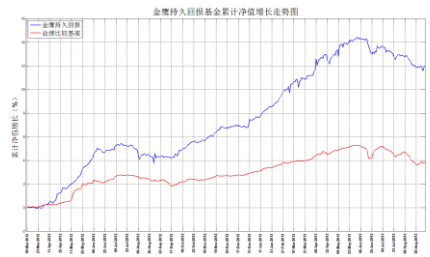
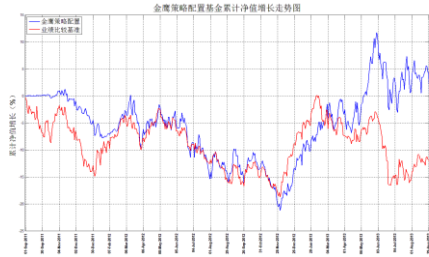
重要提示：本报告中的信息均来源于已公开资料，本公司对这些信息的完整性和准确性不做任何保证和承诺。报告中的观点和预测仅代表我们的判断，本公司不承担因使用本报告而产生的法律责任，我们将根据实际情况的变化作出观点和预测的相应调整而不承担提示说明的责任。本报告并不适用于所有投资人，请谨慎使用。

数据来源：金鹰基金管理有限公司金融工程部。

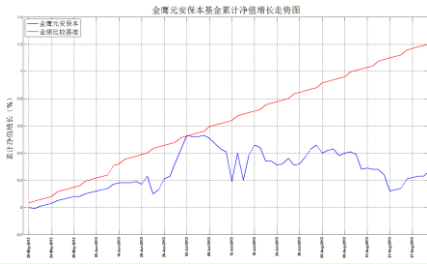
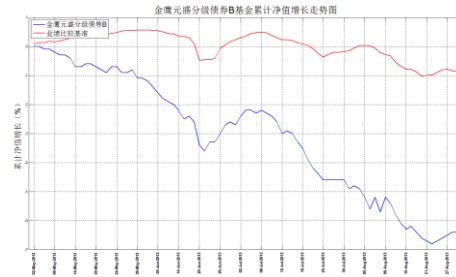
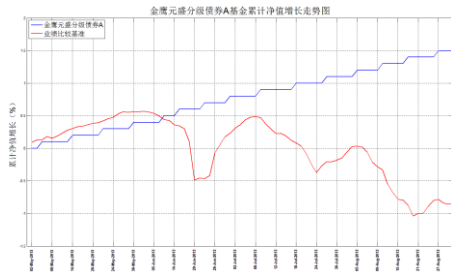
六、金鹰旗下基金业绩走势图



重要提示：本报告中的信息均来源于已公开资料，本公司对这些信息的完整性和准确性不做任何保证和承诺。报告中的观点和预测仅代表我们的判断，本公司不承担因使用本报告而产生的法律责任，我们将根据实际情况的变化作出观点和预测的相应调整而不承担提示说明的责任。本报告并不适用于所有投资人，请谨慎使用。



重要提示：本报告中的信息均来源于已公开资料，本公司对这些信息的完整性和准确性不做任何保证和承诺。报告中的观点和预测仅代表我们的判断，本公司不承担因使用本报告而产生的法律责任，我们将根据实际情况的变化作出观点和预测的相应调整而不承担提示说明的责任。本报告并不适用于所有投资人，请谨慎使用。



数据来源：金鹰基金管理有限公司金融工程部。

风险提示：基金的过往业绩并不预示其未来表现。建议您在投资前认真阅读《基金合同》、《招募说明书》等基金法律文件，了解基金的风险收益特征，并根据自身的投资目的、投资期限、投资经验、资产状况等判断基金是否和您的风险承受能力相适应。

七、代销机构

交通银行、中国工商银行、中国银行、中国建设银行、招商银行、中信银行、中国民生银行、上海浦东发展银行、宁波银行、平安银行、中国邮政储蓄银行、华夏银行、浙江民泰商业银行等银行。

广州证券、中信建投证券、国泰君安证券、中国银河证券、海通证券、广发证券、国信证券、招商证券、光大证券、东海证券、安信证券、中国中投证券、平安证券、湘财证券、兴业证券、国元证券、宏源证券、国盛证券、山西证券、财通证券、万联证券、东莞证券、西南证券、东吴证券、申银万国证券、长江证券、齐鲁证券、国联证券、爱建证券、财富证券、信达证券、华福证券、方正证券、中信证券、东方证券、长城证券、财达证券、世纪证券、江海证券、华龙证券、华泰证券、天风证券、华安证券、民生证券、国都证券、英大证券、日信证券、浙商证券、金元证券、中航证券、五矿证券、中信万通证券、华宝证券、国海证券、中信证券（浙江）、新时代证券等证券公司。

数米基金销售、好买基金销售、众禄基金销售、天天基金销售、长量基金销售、展恒基金销售、浙江同花顺基金销售、中期基金销售、和讯信息科技有限公司等第三方销售机构。

金鹰基金管理公司直销中心、金鹰“e路通”网上交易平台。

重要提示：本报告中的信息均来源于已公开资料，本公司对这些信息的完整性和准确性不做任何保证和承诺。报告中的观点和预测仅代表我们的判断，本公司不承担因使用本报告而产生的法律责任，我们将根据实际情况的变化作出观点和预测的相应调整而不承担提示说明的责任。本报告并不适用于所有投资人，请谨慎使用。

主办：金鹰基金管理有限公司市场拓展部
地址：中国广州市体育西路 189 号城建大厦 22-23 层
邮编：510620
传真：020-83283445
客服及投诉电话：4006-135-888，020-83936180
意见反馈：investor@gefund.com.cn

感谢您的关注!

金鹰基金管理有限公司
GOLDEN EAGLE ASSET MANAGEMENT CO.,LTD