



金鹰基金每周通讯

总第【480】期

2013年 第44周

(2013.10.28-2013.11.01)

风险提示：市场有风险，投资须谨慎

本期目录

- 一、一周要闻
- 二、一周国内市场各板块走势
- 三、金投资·鹰视点
- 四、媒体关注
- 五、金鹰旗下基金业绩表现
- 六、金鹰旗下基金业绩走势图
- 七、销售机构

一、一周要闻

(一) 国内方面

1、10月28日：中国物流信息中心发布最新数据显示，前三季度，中国社会物流总额145.7万亿元(人民币，下同)，按可比价格计算，同比增长9.5%，整体上物流需求呈现稳中向好的基本特征。有专家预计全年社会物流总额增速在10%左右。

2、10月29日：中国人民银行公开市场周二意外进行130亿元逆回购操作，期限七天，中标利率4.1%，较前次升20个基点。而此前自10月17日起，公开市场逆回购已暂停三次。逆回购重启有望缓解短期市场上对于货币政策趋向收紧的担忧。

3、10月30日：中国财政部周三完成招标的1年期固息国债中标利率4.01%，再度刷新年内1年期国债中标利率最高纪录，亦大幅高于此前市场预期。该期国债全场认购倍数1.01倍，边际利率4.10%，边际倍率则高达6.59倍。

4、10月31日：外汇管理局网站31日消息，截至2013年10月30日，合格境外机构投资者(QFII)投资额度审批累计达485.13亿美元。其中，10月新增额度10.2亿美元。此外，截至10月30日，人民币合格境外机构投资者(RQFII)投资额度累计1396亿元人民币，10月新增53亿元人民币额度。合格境内机构投资者(QDII)投资额度累计811.82亿美元，10月新增12亿美元额度。

5、11月1日：中国物流与采购联合会、国家统计局服务业调查中心公布，2013年10月，中国制造业采购经理指数(PMI)为51.4%，比上月上升0.3个百分点，连续4个月回升，为18个月以来的新高，表明我国制造业经济稳中向好。汇丰随后公布，10月汇丰中国制造业PMI终值为50.9，与预览值一致，好于预期并创7个月新高，9月终值为50.2。

11月1日，中国指数研究院公布数据显示，2013年10月，全国100个城市(新建)住宅平均价格为10685元/平方米，环比9月上漲1.24%，自2012年6月以来连续第17个月环比上漲。从同比来看，十大城市平均价格上涨15.69%，连续第12个月上漲，且漲幅较上月扩大1.82个百分点。

(二) 海外方面

1、10月28日：蒙古总理阿勒坦呼亚格(Norovyn Altankhuyag)上周五(10月25日)表示，蒙古已与中国最大的能源生产企业达成石油勘探协议。根据这一协议，中国石油天然气股份有限公司将牵头在蒙古东部进行石油勘探。

2、10月30日：国际货币基金组织(IMF)亚太部主管辛格(Singh)周三表示，最近亚洲资本外流现象所

重要提示：本报告中的信息均来源于已公开资料，本公司对这些信息的完整性和准确性不做任何保证和承诺。报告中的观点和预测仅代表我们的判断，本公司不承担因使用本报告而产生的法律责任，我们将根据实际情况的变化作出观点和预测的相应调整而不承担提示说明的责任。本报告并不适用于所有投资人，请谨慎使用。

带来的冲击是可控的。面对美联储缩减QE预期带来的资本外流担忧，中国具备缓冲能力。预计像印度和印尼这样通胀压力大的地区将进一步收紧货币政策应对通胀。

3、10月31日：周四公布的调查显示，日本10月制造业PMI为54.2，前值52.5，指数连续第八个月位于荣枯分水岭50上方，并达到2010年5月以来最高水准。

二、一周国内市场各板块走势

(一) 主要指数

指数代码	指数名称	最近一周表现及排名		最近一月表现及排名		最近一季表现及排名		年初至今表现及排名	
399102.SZ	创业板综合	-3.96%	14	-8.25%	14	3.40%	13	58.46%	1
399101.SZ	中小板综	-2.95%	11	-5.14%	12	4.36%	11	19.73%	3
399001.SZ	深证成份	0.86%	4	-0.74%	3	6.56%	3	-7.29%	13
399004.SZ	深证100	0.09%	7	-1.46%	7	3.32%	14	-1.74%	8
399107.SZ	深证A股	-2.22%	9	-3.79%	9	4.63%	9	15.39%	5
000016.SH	上证50	2.06%	1	0.10%	1	6.95%	2	-11.46%	14
000010.SH	上证180	1.01%	3	-0.97%	4	6.25%	4	-6.97%	12
000001.SH	上证综合	0.78%	5	-1.15%	6	5.94%	7	-5.27%	10
000973.SH	中证技术领先	-3.03%	12	-4.47%	11	3.85%	12	27.96%	2
000300.SH	沪深300	0.69%	6	-1.00%	5	6.22%	5	-5.47%	11
399314.SZ	巨潮大盘	1.20%	2	-0.56%	2	6.96%	1	-4.88%	9
399315.SZ	巨潮中盘	-2.36%	10	-4.27%	10	4.58%	10	11.98%	6
399316.SZ	巨潮小盘	-3.58%	13	-5.77%	13	5.24%	8	15.74%	4
399311.SZ	巨潮1000	-0.58%	8	-2.46%	8	6.10%	6	2.11%	7

重要提示：本报告中的信息均来源于已公开资料，本公司对这些信息的完整性和准确性不做任何保证和承诺。报告中的观点和预测仅代表我们的判断，本公司不承担因使用本报告而产生的法律责任，我们将根据实际情况的变化作出观点和预测的相应调整而不承担提示说明的责任。本报告并不适用于所有投资人，请谨慎使用。

(二) 行业指数

指数代码	指数名称	最近一周表现 及排名		最近一月表现 及排名		最近三月表现 及排名		年初至今表现 及排名	
801190	金融服务	2.73%	1	0.64%	4	10.00%	8	-4.34%	17
801180	房地产	0.39%	4	-1.57%	12	2.34%	17	-6.58%	18
801040	黑色金属	-0.50%	5	-1.56%	11	4.05%	14	-18.70%	21
801050	有色金属	-1.22%	10	-5.59%	16	0.42%	20	-25.73%	22
801120	食品饮料	-5.03%	23	-5.90%	17	-1.53%	21	-8.39%	19
801130	纺织服装	-3.81%	19	-0.63%	8	12.79%	6	2.41%	16
801160	公用事业	-0.53%	6	4.53%	2	4.30%	13	13.02%	9
801060	建筑建材	-0.62%	7	-0.09%	6	1.79%	19	-11.33%	20
801090	交运设备	-0.75%	8	0.54%	5	11.74%	7	12.35%	12
801200	商业贸易	-3.39%	16	-7.26%	21	24.05%	1	14.53%	8
801010	农林牧渔	-1.59%	11	0.90%	3	18.16%	3	11.01%	13
801230	综合	-4.12%	20	-4.72%	15	6.07%	11	12.65%	11
801030	化工	-2.26%	12	-2.71%	13	2.12%	18	3.97%	15
801110	家用电器	1.73%	3	9.36%	1	16.12%	4	28.71%	5
801170	交通运输	1.90%	2	-0.56%	7	20.79%	2	5.11%	14
801070	机械设备	-2.87%	14	-0.80%	9	7.51%	10	12.74%	10
801220	信息服务	-4.76%	22	-15.16%	23	3.36%	16	72.19%	1
801150	医药生物	-2.51%	13	-6.88%	20	-1.93%	23	30.66%	4
801140	轻工制造	-4.26%	21	-3.03%	14	9.38%	9	15.48%	7
801210	餐饮旅游	-3.55%	17	-5.97%	18	13.89%	5	18.36%	6
801020	采掘	-0.83%	9	-1.27%	10	3.96%	15	-27.11%	23
801100	信息设备	-3.67%	18	-8.29%	22	4.53%	12	41.27%	2
801080	电子元器件	-2.87%	15	-6.15%	19	-1.90%	22	32.67%	3

数据来源：金鹰基金管理有限公司金融工程部。

三、金投资·鹰视点

一周市场表现：上周(10月28日—11月01日)上证综指涨0.78%，收盘2149.56点；深成指涨0.86%，收盘8451.72点。

市场研判及点评：

1、本周市场判断：(1) 上周公布的PMI整体超预期，但是新订单指数回落略有隐忧；(2) 三中全会本周末召开，本周公布的部分数据预计将继续保持平稳；(3) 上周末两个城市的地产政策出现差于预期的微调，市场目前对此的解读仍为个案；(4) 上周主板早周期股和强周期股轮涨了一遍，成长股调整；(5) 会议前期，各种预期也层出不穷，真实的政策方向将在三中全会及经济工作会议上体现；(6) 对于主板而言，中期的风险仍然是流动性，目前流动性是短中空，但是信贷市场显示偏紧；(7) 成长股的风险仍然是IPO重启，IPO

重要提示：本报告中的信息均来源于已公开资料，本公司对这些信息的完整性和准确性不做任何保证和承诺。报告中的观点和预测仅代表我们的判断，本公司不承担因使用本报告而产生的法律责任，我们将根据实际情况的变化作出观点和预测的相应调整而不承担提示说明的责任。本报告并不适用于所有投资人，请谨慎使用。

重启时点的各种预期仍然会不断产生，而能够抵抗 IPO 风险的是真正的有业绩支撑且估值合理并有政策支持的增长股；（8）我们认为，在三中全会前的最后一周，市场将保持平稳，将在会议政策比较明显之后才会决定中期方向；结构性的机会仍然存在，确定性的政策扶持行业是三中全会前后的主要机会。

2、仓位和结构：短线可维持仓位或逢高略减仓，以中等仓位等待明确的政策信号，建议仓位在80-85%（前值85%），在结构上，我们总体建议以确定性的政策受益股为主，以低估值的早周期为辅。对有色煤炭等强周期股仍然建议减持。如指数反弹至2300则应该降低总体仓位。同时在十八大开会期间可能也需降低仓位观察。

3、行业配置：持有汽车、家电、医药、大众消费品、银行。

4、在成长股方面，我们认为环保及生态建设、通信、替代能源及油气设备服务（新能源政策及国企改革的受益者）是有政策支持并有业绩或者进入业绩拐点的，建议作为2014年布局的首选。

5、同时，李总理前期在海外推广我国的高铁，这个产业链也属于政策受益股。

四、关注金鹰

金鹰首席投资官杨绍基：关注经济转型投资机会

2013年11月05日 上海证券报

今年以来股市分化明显，上证综指持续波动，而中小板和创业板却一路高歌猛进，估值过高的争论不绝于耳。金鹰基金稳扎稳打，精选确定性和成长性俱佳的投资机会，多只基金在取得可观的绝对收益的同时表现出良好稳定性。

Wind 数据显示，截至10月14日，金鹰旗下5偏股基金今年以来的平均涨幅达30%。另外，银河数据显示，截至10月18日，金鹰中小盘以最近三个月12.18%的涨幅在同类型基金中排名第2。

对于宏观环境和后市的看法，金鹰基金首席投资官、金鹰中小盘基金经理杨绍基表示，宏观经济数据目前保持稳定，并未出现向上或向下的大趋势，虽然从中长线看，经济增速的中枢有下降的趋势，但是这种下降是基于政府主动调整的基础上的。财政政策也保持积极的财政政策，继续调结构，促转型，稳增长。市场尤其预期在促进新兴产业发展和改革方面有更进一步的措施。货币政策方面，虽然 CPI 等由于季节性因素有短期向上的可能，但是整体仍然在政府的调控范围之内，因此货币政策保持稳健，不会出现趋势性的放松或收紧。

杨绍基认为在四季度，整体指数可能保持一个平稳的状态，但是结构性的机会仍然值得把握，包括受益

于十八大政策的，受益于估值切换的真正的成长股的这些结构性机会。

对于未来的投资机会，杨绍基指出，从长期来看，我们更为关注中国未来经济的转型，这是我国经济未来长期发展的方向。未来中国股市的新蓝筹仍然会在新兴产业和消费中诞生，值得长期关注，在估值合理时点进行价值投资是我们未来的重点。我们认为在四季度，随着三季报的公布以及对年报预期的逐渐清晰，业绩具有长期增长能力的公司将完成估值切换，这些都是我们为明年布局的好机会。

金鹰基金长期关注的新兴产业和消费行业包括环保、新能源、生物医药及医疗服务、信息消费方面，杨绍基认为这些新兴产业里具有核心技术和独特经营模式的公司将长期享受合理的估值溢价。同时杨绍基表示也会阶段性关注被错杀的低估值蓝筹的阶段性估值修复的机会。在这些行业里，能够分享新一届政府的改革红利的公司也是值得重点关注的对象。

声明：本文章内容纯属作者个人观点，仅供投资者参考，并不构成投资建议。投资者据此操作，风险自担。基金的过往业绩并不预示其未来表现。



如果您从银行、第三方代销平台购买了金鹰基金的产品，您可以通过金鹰基金网站完善资料信息，成为金鹰会员，并获得抽奖机会，活动时间：即日起至2013年12月31日。活动详情请关注金鹰基金官网：www.gefund.com.cn

声明：活动详情以金鹰基金官网主题页为准，本活动的最终解释权归金鹰基金所有。

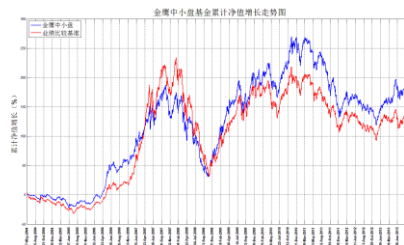
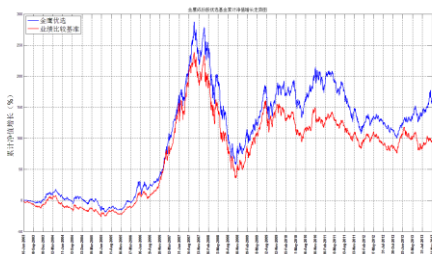
五、金鹰旗下基金业绩表现

第44周（2013年10月28日—11月01日）上证指数周涨幅：0.78%。

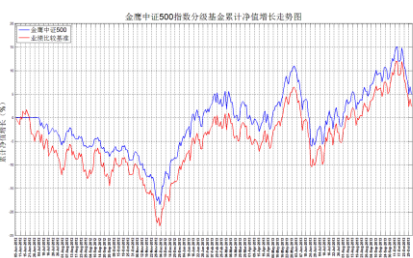
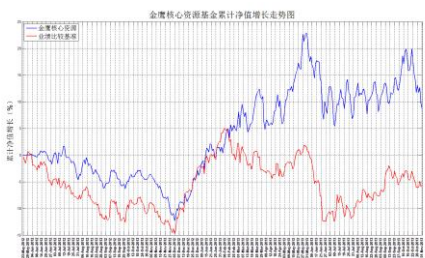
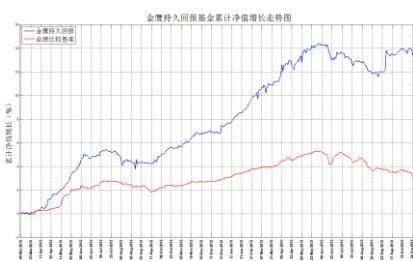
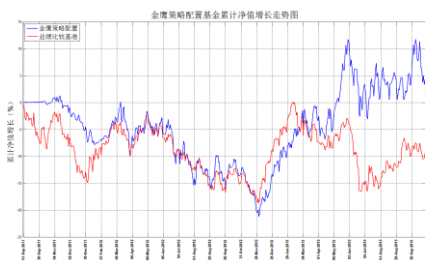
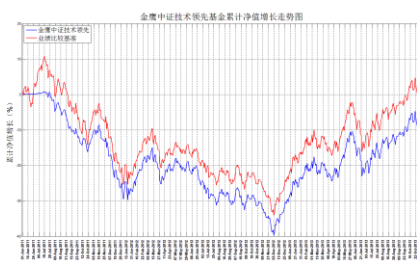
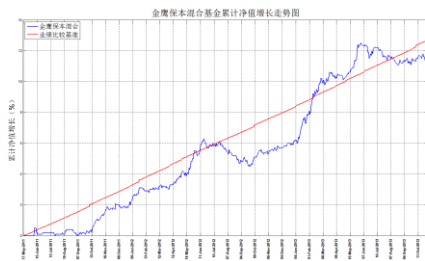
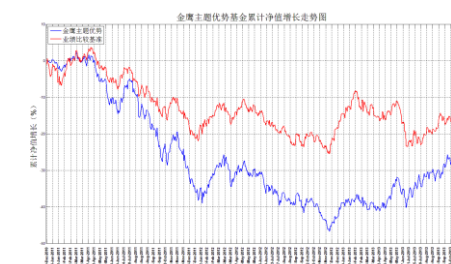
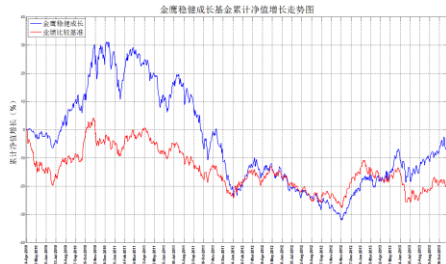
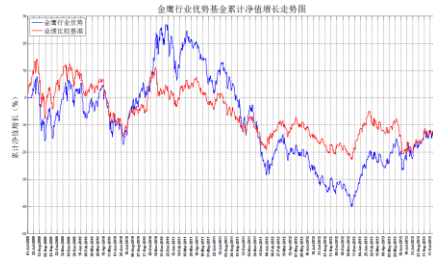
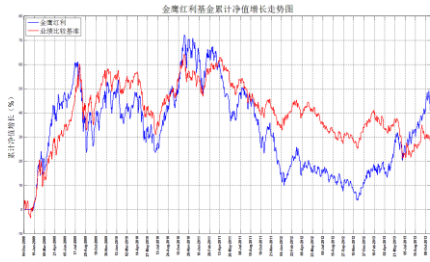
日期	基金名称	基金代码	最新份额净值	累计净值	一周净值增长率(%)	今年以来净值增长率(%)
2013-11-1	金鹰中小盘精选混合	162102	0.8096	2.4056	-2.28	15.10
2013-11-1	金鹰行业优势股票	210003	0.8154	0.8454	-0.38	18.31
2013-11-1	金鹰稳健成长股票	210004	0.7820	0.9620	-1.01	19.75
2013-11-1	金鹰主题优势股票	210005	0.6660	0.6660	-3.62	9.18
2013-11-1	金鹰红利价值灵活配置混合	210002	1.030	1.418	-1.08	23.97
2013-11-1	金鹰成份股优选混合	210001	0.661	2.381	-0.66	16.67
2013-11-1	金鹰保本混合	210006	1.113	1.113	-0.09	4.80
2013-11-1	金鹰中证技术领先指数	210007	0.8689	0.8689	-2.79	23.69
2013-11-1	金鹰策略配置	210008	0.995	0.995	-4.14	12.44
2013-11-1	金鹰持久回报分级	162105	1.0879	1.1298	-0.18	5.75
2013-11-1	金鹰持久回报分级A	162106	1.006	1.072	0.08	3.45
2013-11-1	金鹰持久回报分级B	150078	1.2324	1.2324	-0.55	5.50
2013-11-1	金鹰核心资源股票	210009	0.993	1.093	-2.74	11.87
2013-11-1	金鹰中证500指数分级	162107	1.0264	1.0468	-3.02	9.13
2013-11-1	金鹰中证500A	150088	1.054	1.095	0.11	5.70
2013-11-1	金鹰中证500B	150089	0.9985	0.9985	-6.13	13.31
2013-11-1	金鹰元泰信用债A	210010	0.988	0.988	-0.12	-1.41
2013-11-1	金鹰元泰信用债C	210011	0.9845	0.9845	-0.14	-1.77
2013-11-1	金鹰元丰保本混合	210014	1.002	1.002	-0.30	-
2013-11-1	金鹰元盛分级债券	162108	0.9750	0.9910	-0.15	-
2013-11-1	金鹰元盛分级债券A	162109	1.000	1.023	0.07	-
2013-11-1	金鹰元盛分级债券B	150132	0.9160	0.9160	-0.54	-
2013-11-1	金鹰元安保本混合	000110	1.001	1.001	-0.42	-
日期	基金名称	基金代码	每万份基金收益	七日年化收益率(%)	今年以来收益率(%)	
2013-11-1	金鹰货币A	210012	1.2793	4.7350	2.9741	
2013-11-1	金鹰货币B	210013	1.3418	4.9870	3.1740	

数据来源：金鹰基金管理有限公司金融工程部。

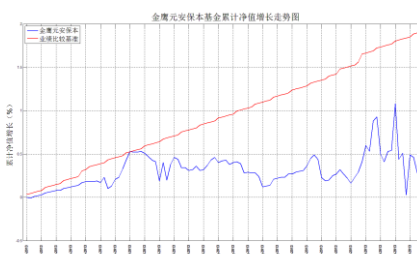
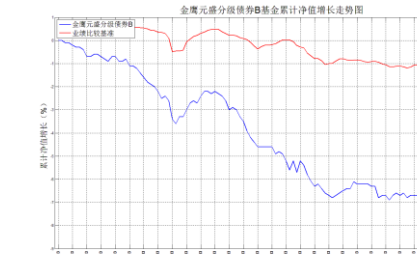
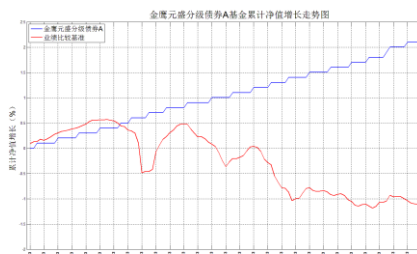
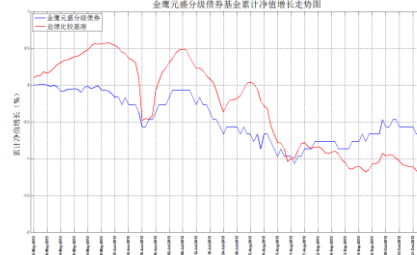
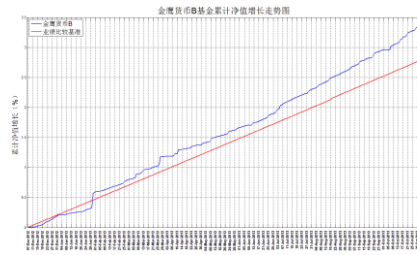
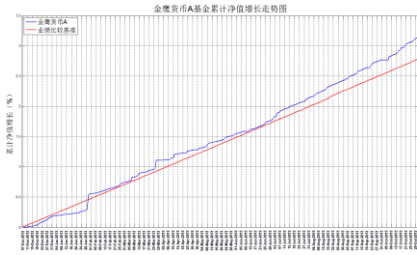
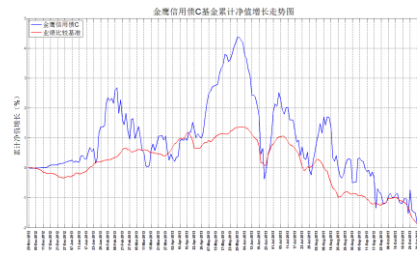
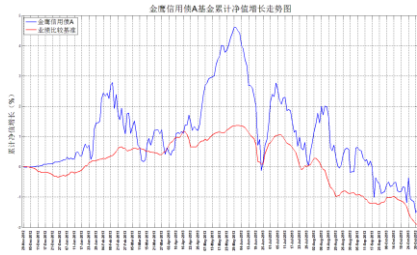
六、金鹰旗下基金业绩走势图



重要提示：本报告中的信息均来源于已公开资料，本公司对这些信息的完整性和准确性不做任何保证和承诺。报告中的观点和预测仅代表我们的判断，本公司不承担因使用本报告而产生的法律责任，我们将根据实际情况的变化作出观点和预测的相应调整而不承担提示说明的责任。本报告并不适用于所有投资人，请谨慎使用。



重要提示：本报告中的信息均来源于已公开资料，本公司对这些信息的完整性和准确性不做任何保证和承诺。报告中的观点和预测仅代表我们的判断，本公司不承担因使用本报告而产生的法律责任，我们将根据实际情况的变化作出观点和预测的相应调整而不承担提示说明的责任。本报告并不适用于所有投资人，请谨慎使用。



数据来源：金鹰基金管理有限公司金融工程部。

风险提示：基金的过往业绩并不预示其未来表现。建议您在投资前认真阅读《基金合同》、

重要提示：本报告中的信息均来源于已公开资料，本公司对这些信息的完整性和准确性不做任何保证和承诺。报告中的观点和预测仅代表我们的判断，本公司不承担因使用本报告而产生的法律责任，我们将根据实际情况的变化作出观点和预测的相应调整而不承担提示说明的责任。本报告并不适用于所有投资人，请谨慎使用。

《招募说明书》等基金法律文件，了解基金的风险收益特征，并根据自身的投资目的、投资期限、投资经验、资产状况等判断基金是否和您的风险承受能力相适应。

七、代销机构

交通银行、中国工商银行、中国银行、中国建设银行、招商银行、中信银行、中国民生银行、上海浦东发展银行、宁波银行、平安银行、中国邮政储蓄银行、华夏银行、浙江民泰商业银行等银行。

广州证券、中信建投证券、国泰君安证券、中国银河证券、海通证券、广发证券、国信证券、招商证券、光大证券、东海证券、安信证券、中国中投证券、平安证券、湘财证券、兴业证券、国元证券、宏源证券、国盛证券、山西证券、财通证券、万联证券、东莞证券、西南证券、东吴证券、申银万国证券、长江证券、齐鲁证券、国联证券、爱建证券、财富证券、信达证券、华福证券、方正证券、中信证券、东方证券、长城证券、财达证券、世纪证券、江海证券、华龙证券、华泰证券、天风证券、华安证券、民生证券、国都证券、英大证券、日信证券、浙商证券、金元证券、中航证券、五矿证券、中信万通证券、华宝证券、国海证券、中信证券（浙江）、新时代证券等证券公司。

数米基金销售、好买基金销售、众禄基金销售、天天基金销售、长量基金销售、展恒基金销售、浙江同花顺基金销售、中期基金销售、和讯信息科技有限公司等第三方销售机构。

金鹰基金管理公司直销中心、金鹰“e路通”网上交易平台。

主办：金鹰基金管理有限公司市场拓展部
地址：中国广州市体育西路 189 号城建大厦 22-23 层
邮编：510620
传真：020-83283445
客服及投诉电话：4006-135-888，020-83936180
意见反馈：investor@gefund.com.cn

感谢您的关注!

金鹰基金管理有限公司
GOLDEN EAGLE ASSET MANAGEMENT CO.,LTD