



金鹰基金每周通讯

总第【482】期

2013年 第46周

(2013.11.11-2013.11.15)

风险提示：市场有风险，投资须谨慎

本期目录

- 一、一周要闻
- 二、一周国内市场各板块走势
- 三、金投资·鹰视点
- 四、媒体关注
- 五、金鹰旗下基金业绩表现
- 六、金鹰旗下基金业绩走势图
- 七、销售机构

一、一周要闻

(一) 国内方面

1、11月11日：人民银行发布《中国人民银行关于建立支付机构客户备付金信息核对校验机制的通知》（银发〔2013〕256号，以下简称《通知》），要求支付机构、备付金银行每日核验客户备付金信息，做到账账相符、账实相符。这是人民银行强化支付机构客户备付金存管业务管理、保障金融消费者权益的一个重要措施。

2、11月12日：工信部副部长苏波在日前举行的第三届绿色工业大会上表示，将从新能源汽车产业化等五个方面着手，加快发展节能环保产业发展。苏波表示，要加快新能源汽车技术示范及产业化，重点支持纯电动乘用车和插电式乘用车、纯电动商用车和插电式商用车、燃料电池乘用车、动力电池等项目。下一步，国家将继续推进新能源汽车示范工程，具体实施方案正在制定中。

3、11月13日：十八届三中全会11月12日下午闭幕。为期4天的全会听取讨论了习近平受中央政治局委托作的工作报告，审议通过《中共中央关于全面深化改革若干重大问题的决定》。

(二) 海外方面

1、11月11日：周一公布的日本内阁府调查显示，日本10月经济观察家现况指数51.8，预期54.2，前值52.8，暗示内需带动的经济复苏正在失去一些动能。日本10月经济观察家前景指数54.5，前值54.2。该指标暗示对未来情况的信心水平。

2、11月12日：英国皇家特许测量师学会(Royal Institution of Chartered Surveyors, 简称 RICS)周二公布的数据显示，英国政府支持房市的新鼓励措施，英国至10月三个月 RICS 房价指数升至+57，创2002年中期以来最高值，前值修正为+53，初值+54。

二、一周国内市场各板块走势

(一) 主要指数

指数代码	指数名称	最近一周表现 及排名		最近一月表现 及排名		最近一季表现 及排名		年初至今表现 及排名	
399102.SZ	创业板综合	5.98%	1	-5.83%	8	9.45%	1	67.01%	1
399101.SZ	中小板综	3.23%	3	-6.70%	12	2.66%	5	21.70%	3
399001.SZ	深证成份	1.85%	11	-4.53%	5	0.94%	12	-8.89%	13
399004.SZ	深证100	2.04%	8	-5.54%	7	-0.79%	14	-2.85%	8
399107.SZ	深证A股	3.20%	4	-5.96%	9	2.86%	4	16.84%	5
000016.SH	上证50	1.10%	14	-3.11%	1	0.61%	13	-13.61%	14
000010.SH	上证180	1.85%	10	-4.21%	3	1.57%	10	-8.28%	12
000001.SH	上证综合	1.41%	13	-4.37%	4	2.59%	6	-5.87%	9
000973.SH	中证技术领先	4.62%	2	-6.37%	11	3.67%	2	30.75%	2
000300.SH	沪深300	1.85%	9	-4.73%	6	1.26%	11	-6.83%	11
399314.SZ	巨潮大盘	1.64%	12	-4.04%	2	1.70%	9	-6.47%	10
399315.SZ	巨潮中盘	3.01%	5	-8.84%	14	2.10%	8	12.36%	6
399316.SZ	巨潮小盘	2.81%	6	-8.74%	13	3.30%	3	17.12%	4
399311.SZ	巨潮1000	2.17%	7	-6.11%	10	2.12%	7	1.43%	7

(二) 行业指数

指数代码	指数名称	最近一周表现 及排名		最近一月表现 及排名		最近三月表现 及排名		年初至今表现 及排名	
801190	金融服务	1.02%	15	-2.86%	4	3.54%	14	-7.43%	18
801180	房地产	0.35%	20	-7.48%	14	-3.68%	22	-8.54%	19
801040	黑色金属	0.70%	19	-4.28%	6	0.23%	15	-18.75%	21
801050	有色金属	0.93%	17	-7.67%	15	-8.73%	23	-26.81%	22
801120	食品饮料	6.51%	1	-7.39%	12	-0.85%	18	-5.38%	17
801130	纺织服装	1.15%	14	-6.42%	10	8.29%	5	2.66%	16
801160	公用事业	-0.21%	23	-1.92%	2	4.53%	12	13.23%	12
801060	建筑建材	2.74%	10	-3.72%	5	-0.71%	16	-10.78%	20
801090	交通运输	4.71%	5	-2.64%	3	8.22%	6	14.36%	10
801200	商业贸易	0.78%	18	-13.94%	23	16.38%	1	14.89%	9
801010	农林牧渔	0.96%	16	-7.99%	17	13.15%	2	13.21%	13
801230	综合	2.88%	9	-8.95%	20	4.01%	13	13.33%	11
801030	化工	1.91%	12	-5.49%	9	-0.81%	17	5.62%	14
801110	家用电器	3.33%	7	2.50%	1	11.72%	4	27.51%	5
801170	交通运输	-0.10%	22	-7.85%	16	12.45%	3	3.06%	15
801070	机械设备	3.29%	8	-4.73%	8	6.82%	10	14.91%	8
801220	信息服务	6.10%	2	-12.81%	22	7.83%	8	79.39%	1
801150	医药生物	5.11%	4	-8.22%	19	-1.94%	19	30.67%	4
801140	轻工制造	2.37%	11	-8.03%	18	5.26%	11	16.14%	7
801210	餐饮旅游	1.50%	13	-10.03%	21	8.18%	7	18.17%	6
801020	采掘	0.34%	21	-4.50%	7	-2.85%	20	-27.45%	23
801100	信息设备	5.81%	3	-7.45%	13	7.00%	9	48.23%	2
801080	电子元器件	3.83%	6	-6.87%	11	-3.67%	21	33.78%	3

数据来源：金鹰基金管理有限公司金融工程部。

重要提示：本报告中的信息均来源于已公开资料，本公司对这些信息的完整性和准确性不做任何保证和承诺。报告中的观点和预测仅代表我们的判断，本公司不承担因使用本报告而产生的法律责任，我们将根据实际情况的变化作出观点和预测的相应调整而不承担提示说明的责任。本报告并不适用于所有投资人，请谨慎使用。

三、金投资·鹰视点

一周市场表现: 上周(11月11日—11月15日)上证综指涨1.41%,收盘2135.83点;深成指涨1.85%,收盘8305.91点。

市场研判及点评:

1、本周市场判断:(1) 全会公报及决定出台,既没有大幅超预期(全面改革,而不是大规模投资,改革就意味着短期阵痛,当然长期是美好的),也没有大幅低于预期(既有反腐,也有结构性方向)。(2) 结构性的方向还是看得比较清楚的,我们可以期待中短期以下产业还是会继续有后续政策出来的:文化、环保、军工、教育和医疗养老五大产业,从主题来说美丽中国主题,生态林业主题,国防安全主题,农业主题等也有可能继续出台细则。(3) 对于主板而言,中期的风险仍然是流动性,国内资金利率仍然高企,制约了大盘反弹的高度;(4) 成长股的风险仍然是IPO重启,本次IPO改革向注册制转变,对创业板中小板都有供给上的压力,但是其对成长股的压力是短期的,长期看真正的有业绩支撑且估值合理并有政策支持的增长股必然有长线收益。(5) 我们认为,市场中期的波动区间仍然是2000-2300点,难以出现趋势性的上涨或下跌,投资机会仍然以结构性机会为主,三中全会公报及决定为我们指明了未来中短期的结构性机会。

2、债市研判:(1)10月份的宏观数据显示经济增长势头良好。10月工业增加值同比10.3%,较9月回升0.1%,环比产出连续四个月维持在较高水平。固定资产投资数据中,房地产和基建增速下降。总需求的扩张转向制造业投资和消费,外需好转也对生产扩张起到一定支持作用。全年完成7.5%的增长目标基本没有问题。(2) 10月通胀水平温和上升。CPI同比增加0.1%至3.2%,略低于市场预期。食品价格仍是CPI上行的主要推力。但食品价格持续上行压力不强:菜价反季节性上涨的持续性不大;猪价涨幅持续位于负区间,且9月生猪出栏数快速提升。其他价格环比上涨动能不足,预计年内CPI仍将小幅上行,但难超3.5%。10月PPI同比连续4个月上升后小幅下滑,环比持平,预计PPI降幅收窄的趋势保持不变。(3)在增长企稳、通胀小幅上行的压力下,政策偏向调结构和防风险,货币政策因此趋紧。人民银行《2013年三季度货币政策执行报告》明确指出,“比当前略低一些的经济增速也可以实现就业的需要”,显示央行认可潜在经济增速的降低。实际上,10月份信贷增速明显放缓,新增人民币贷款降至5061亿元,新增社会融资规模仅为8564亿元,显著低于市场预期。由于基数效应,10月M2同比增长14.3%,但绝对量较9月大幅减少7179亿元,反映真实的货币供给下降,同业业务大幅压缩。(4)货币市场,由于货币供给下降,回购利率显著上行。11月份季节性因素消失后,资金面仍然没有得到好转。债券市场随之大幅调整,10年国债利率已上至4.60%的历史高位。AAA短融收益率升至6.0%,平于一年期贷款利率。中期而言,市场利率高企,必将抑制投资增长,缓解通胀压力。但短期内,由于货币

重要提示:本报告中的信息均来源于已公开资料,本公司对这些信息的完整性和准确性不做任何保证和承诺。报告中的观点和预测仅代表我们的判断,本公司不承担因使用本报告而产生的法律责任,我们将根据实际情况的变化作出观点和预测的相应调整而不承担提示说明的责任。本报告并不适用于所有投资人,请谨慎使用。

政策持续偏紧，债市仍然存在调整压力，我们仍需谨慎操作。

3、仓位和结构：建议仓位可维持或略微提高，在80%-85%（前值80%），在结构上，我们总体建议以确定性的政策受益股为主，以低估值的早周期为辅。对有色煤炭等强周期股仍然建议减持。如指数反弹至2300则应该降低总体仓位。

4、行业配置：防御思维配置，持有家电、医药、大众消费品。

5、在成长股方面，我们认为本次全会公报及决定已经指明未来方向，这些方向中的环保及生态建设、信息消费、替代能源及油气设备服务是有政策支持并有业绩或者进入业绩拐点的，建议作为2014年布局的首选。在这些成长股里，我们建议要重点关注业绩确定性强的个股，尤其是2014年估值在30倍市盈率以下且与其2014/2015年业绩增速吻合的个股。

四、关注金鹰

金鹰基金看好改革带来的结构性机会

2013年11月19日 金融时报

随着十八届三中全会的落幕，三中全会公报为中国未来发展作出了全面的框架性设计和安排。由其奏出的改革强音自上周五开始在A股市场反应出来，并在本周一继续发酵，沪指大涨61点逼近2000点大关。金鹰基金指出，公报提出全面推进社会主义经济建设、政治建设、文化建设、社会建设和生态文明建设，并发挥市场在资源配置的“决定性”作用，这些提法指出了A股市场中长期的结构性投资方向。金鹰基金表示，未来大盘仍然以结构性行情为主，可以在文化、环保、军工、教育和医疗养老五大产业和美丽中国、生态林业，国防安全，农业等主题中寻找结构性机会。

声明：本文章内容纯属作者个人观点，仅供投资者参考，并不构成投资建议。投资者据此操作，风险自担。基金的过往业绩并不预示其未来表现。



如果您从银行、第三方代销平台购买了金鹰基金的产品，您可以通过金鹰基金网站完善资料信息，成为金鹰会员，并获得抽奖机会，活动时间：即日起至2013年12月31日。活动详情请关注金鹰基金官网：

重要提示：本报告中的信息均来源于已公开资料，本公司对这些信息的完整性和准确性不做任何保证和承诺。报告中的观点和预测仅代表我们的判断，本公司不承担因使用本报告而产生的法律责任，我们将根据实际情况的变化作出观点和预测的相应调整而不承担提示说明的责任。本报告并不适用于所有投资人，请谨慎使用。

www.gefund.com.cn

声明：活动详情以金鹰基金官网主题页为准，本活动的最终解释权归金鹰基金所有。

五、金鹰旗下基金业绩表现

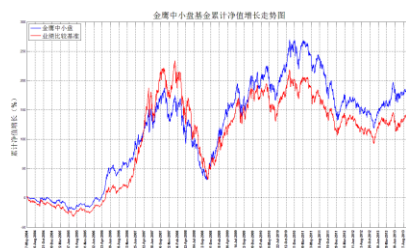
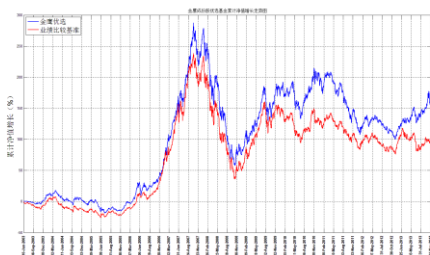
第46周（2013年11月11日—11月15日）上证指数周涨幅：1.41%。

日期	基金名称	基金代码	最新份额净值	累计净值	一周净值增长率(%)	今年以来净值增长率(%)
2013-11-15	金鹰中小盘精选混合	162102	0.8027	2.3987	1.30	14.12
2013-11-15	金鹰行业优势股票	210003	0.7887	0.8187	1.74	14.44
2013-11-15	金鹰稳健成长股票	210004	0.7910	0.9710	2.59	21.13
2013-11-15	金鹰主题优势股票	210005	0.6860	0.6860	4.73	12.46
2013-11-15	金鹰红利价值灵活配置混合	210002	1.027	1.415	1.56	23.54
2013-11-15	金鹰成份股优选混合	210001	0.667	2.391	4.07	17.73
2013-11-15	金鹰保本混合	210006	1.107	1.107	-0.36	4.24
2013-11-15	金鹰中证技术领先指数	210007	0.8853	0.8853	4.10	26.02
2013-11-15	金鹰策略配置	210008	1.011	1.011	4.13	14.35
2013-11-15	金鹰持久回报分级	162105	1.0767	1.1187	-0.81	4.66
2013-11-15	金鹰持久回报分级A	162106	1.008	1.074	0.08	3.61
2013-11-15	金鹰持久回报分级B	150078	1.1987	1.1987	-2.10	2.62
2013-11-15	金鹰核心资源股票	210009	1.014	1.114	2.94	14.23
2013-11-15	金鹰中证500指数分级	162107	1.0326	1.0531	2.57	9.79
2013-11-15	金鹰中证500A	150088	1.057	1.097	0.11	5.96
2013-11-15	金鹰中证500B	150089	1.0084	1.0084	5.28	14.43
2013-11-15	金鹰元泰信用债A	210010	0.981	0.981	0.10	-2.12
2013-11-15	金鹰元泰信用债C	210011	0.9773	0.9773	0.10	-2.48
2013-11-15	金鹰元丰保本混合	210014	0.999	0.999	-0.60	-
2013-11-15	金鹰元盛分级债券	162108	0.9120	0.9280	-0.65	-
2013-11-15	金鹰元盛分级债券A	162109	1.002	1.025	0.10	-
2013-11-15	金鹰元盛分级债券B	150132	0.8820	0.8820	-0.90	-
2013-11-15	金鹰元安保本混合	000110	1.001	1.001	0.31	-

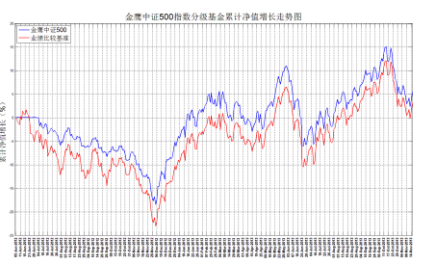
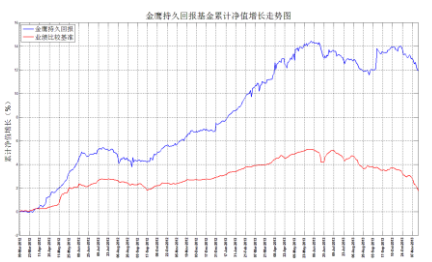
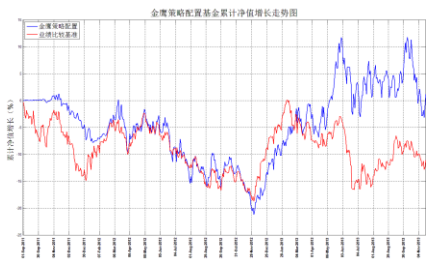
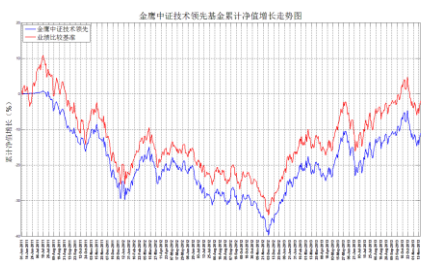
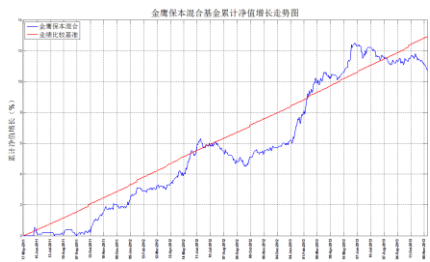
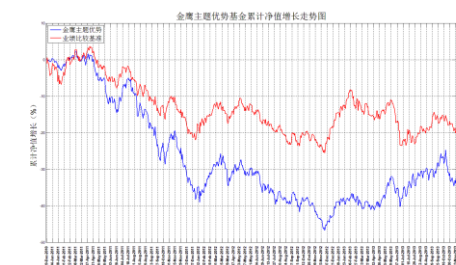
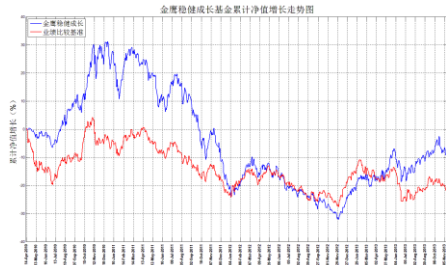
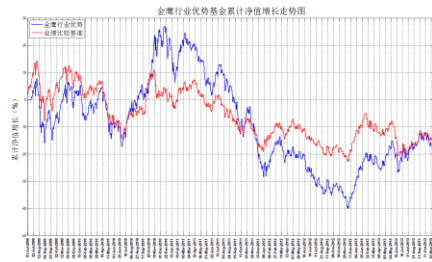
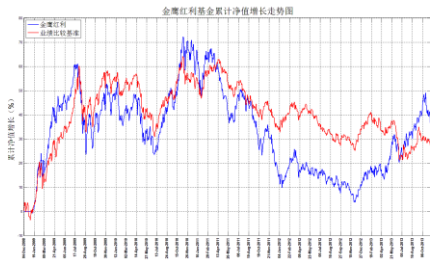
日期	基金名称	基金代码	每万份基金收益	七日年化收益率(%)	今年以来收益率(%)
2013-11-15	金鹰货币A	210012	0.9717	3.7830	3.1348
2013-11-15	金鹰货币B	210013	1.0409	4.0370	3.3440

数据来源：金鹰基金管理有限公司金融工程部。

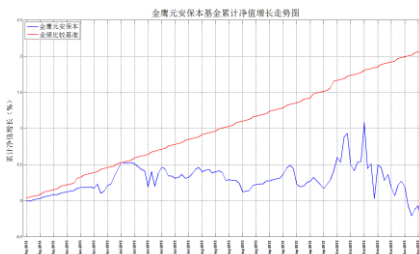
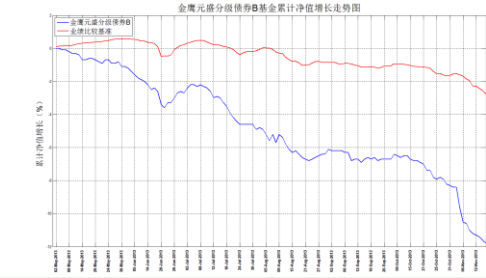
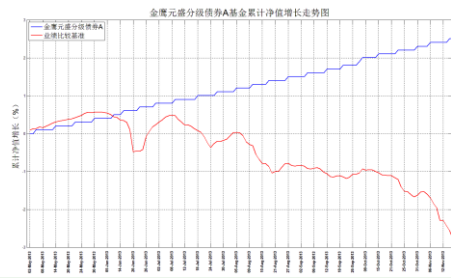
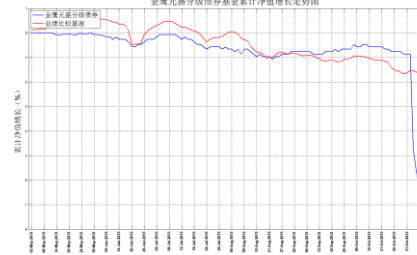
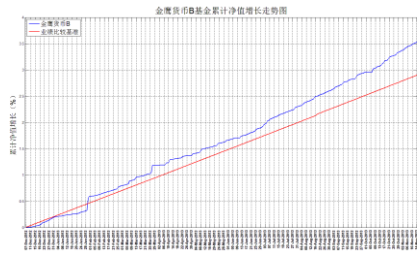
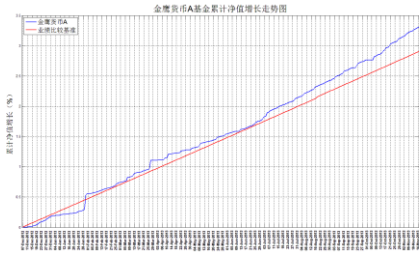
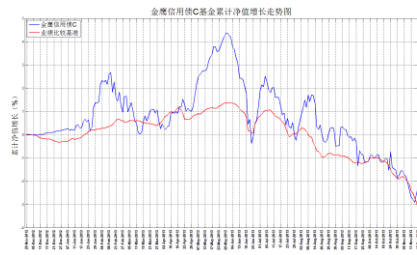
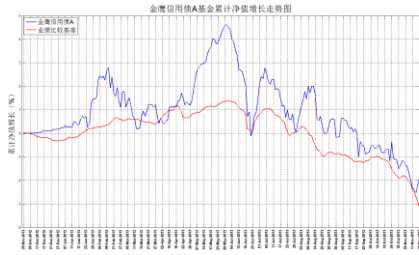
六、金鹰旗下基金业绩走势图



重要提示：本报告中的信息均来源于已公开资料，本公司对这些信息的完整性和准确性不做任何保证和承诺。报告中的观点和预测仅代表我们的判断，本公司不承担因使用本报告而产生的法律责任，我们将根据实际情况的变化作出观点和预测的相应调整而不承担提示说明的责任。本报告并不适用于所有投资人，请谨慎使用。



重要提示：本报告中的信息均来源于已公开资料，本公司对这些信息的完整性和准确性不做任何保证和承诺。报告中的观点和预测仅代表我们的判断，本公司不承担因使用本报告而产生的法律责任，我们将根据实际情况的变化作出观点和预测的相应调整而不承担提示说明的责任。本报告并不适用于所有投资人，请谨慎使用。



数据来源：金鹰基金管理有限公司金融工程部。

风险提示：基金的过往业绩并不预示其未来表现。建议您在投资前认真阅读《基金合同》、

重要提示：本报告中的信息均来源于已公开资料，本公司对这些信息的完整性和准确性不做任何保证和承诺。报告中的观点和预测仅代表我们的判断，本公司不承担因使用本报告而产生的法律责任，我们将根据实际情况的变化作出观点和预测的相应调整而不承担提示说明的责任。本报告并不适用于所有投资人，请谨慎使用。

《招募说明书》等基金法律文件，了解基金的风险收益特征，并根据自身的投资目的、投资期限、投资经验、资产状况等判断基金是否和您的风险承受能力相适应。

七、代销机构

交通银行、中国工商银行、中国银行、中国建设银行、招商银行、中信银行、中国民生银行、上海浦东发展银行、宁波银行、平安银行、中国邮政储蓄银行、华夏银行、浙江民泰商业银行、南充商业银行、稠州银行、包商银行、杭州银行、广发银行、江南农商行、成都农商行、顺德农商行等银行。

广州证券、中信建投证券、国泰君安证券、中国银河证券、海通证券、广发证券、国信证券、招商证券、光大证券、东海证券、安信证券、中国中投证券、平安证券、湘财证券、兴业证券、国元证券、宏源证券、国盛证券、山西证券、财通证券、万联证券、东莞证券、西南证券、东吴证券、申银万国证券、长江证券、齐鲁证券、国联证券、爱建证券、财富证券、信达证券、华福证券、方正证券、中信证券、东方证券、长城证券、财达证券、世纪证券、江海证券、华龙证券、华泰证券、天风证券、华安证券、民生证券、国都证券、英大证券、日信证券、浙商证券、金元证券、中航证券、五矿证券、中信万通证券、华宝证券、国海证券、中信证券（浙江）、新时代证券等证券公司。

数米基金销售、好买基金销售、众禄基金销售、天天基金销售、长量基金销售、展恒基金销售、浙江同花顺基金销售、中期基金销售、和讯信息科技有限公司、万银财富基金销售等第三方销售机构。

金鹰基金管理公司直销中心、金鹰“e路通”网上交易平台。

主办：金鹰基金管理有限公司市场拓展部
地址：中国广州市体育西路 189 号城建大厦 22-23 层
邮编：510620
传真：020-83283445
客服及投诉电话：4006-135-888，020-83936180
意见反馈：investor@gefund.com.cn

感谢您的关注!

金鹰基金管理有限公司
GOLDEN EAGLE ASSET MANAGEMENT CO.,LTD