



金鹰基金每周通讯

总第【483】期

2013年 第47周

(2013.11.18-2013.11.22)

风险提示：市场有风险，投资须谨慎

本期目录

- 一、一周要闻
- 二、一周国内市场各板块走势
- 三、金投资·鹰视点
- 四、媒体关注
- 五、金鹰旗下基金业绩表现
- 六、金鹰旗下基金业绩走势图
- 七、销售机构

一、一周要闻

(一) 国内方面

1、11月18日：国家统计局公布，10月份，70个大中城市中，新建商品住宅（不含保障性住房）价格环比下降的城市有2个，持平的城市有3个，上涨的城市有65个。环比价格变动中，最高涨幅为1.3%，最低为下降0.1%。与去年同月相比，70个大中城市中，价格下降的城市有1个，上涨的城市有69个。10月份，同比价格变动中，最高涨幅为21.4%，最低为下降1.5%。

2、11月19日：证监会主席肖钢在“《财经》年会2014：预测与战略”开幕式上做主旨演讲时表示，中国建设多层次资本市场是很广的体系，要壮大主板，丰富主板，继续发展中小板，改革创业板，扩大新三板，现在要向全国扩大，规范和发展区域性股权市场，发展证券公司的柜台交易市场，自己对资本市场未来发展充满信心。

3、11月20日：央行副行长胡晓炼在“《财经》年会2014：预测与战略”上表示，将从三步推进利率市场化工作：一是着力提高金融机构自主定价能力，通过发行大额存单方式逐步提高金融机构负债产品的定价程度，探索存款利率市场化。二是建立中央银行利率调控体系，逐步推动货币政策调控由数量型向价格型调控转变。三是调整成熟时，择机放开存款利率管制。

4、11月21日：汇丰公布，11月汇丰中国制造业采购经理人指数（PMI）初值为50.4，不及预期的50.8，10月终值为50.9。分项数据中，新出口订单指数初值为49.4，为三个月低点。汇丰大中华区首席经济学家屈宏斌对此点评称，尽管PMI略有回调，但对短期增长前景仍乐观。

5、11月22日：银监会公布修订完善过的《消费金融公司试点管理办法》。《办法》允许境内非金融企业作为主要出资人，发起设立消费金融公司，但要求其最近1年营业收入不低于300亿元人民币或等值的可自由兑换货币（合并会计报表口径）。《办法》同时降低主要出资人最低持股比例要求，由50%降为30%。

(二) 海外方面

1、11月19日：英国副首相克莱格(Nick Clegg)周一(11月18日)表示，英国可能会对来自海外的房地产投资者增税，以应对日趋高涨的伦敦房价。

2、11月20日：美联储主席伯南克表示，只要有必要，美联储就仍将维持超宽松货币政策；只有在确保就业市场持续改善的情况下，美联储才会开始削减购债。即便失业率降至6.5%以下，联邦基金利率也仍可能保持在近零水平。他重申，6.5%的失业率目标只是一个门槛，并非加息的触发机制。

3、11月21日：美国联邦储备委员会11月20日公布的最近一次货币政策例会纪要显示，美联储考虑在未来几个月开始削减量化宽松货币政策规模，但同时将继续保持货币政策高度宽松。

重要提示：本报告中的信息均来源于已公开资料，本公司对这些信息的完整性和准确性不做任何保证和承诺。报告中的观点和预测仅代表我们的判断，本公司不承担因使用本报告而产生的法律责任，我们将根据实际情况的变化作出观点和预测的相应调整而不承担提示说明的责任。本报告并不适用于所有投资人，请谨慎使用。

二、一周国内市场各板块走势

(一) 主要指数

指数代码	指数名称	最近一周表现及排名		最近一月表现及排名		最近一季表现及排名		年初至今表现及排名	
		收益率	排名	收益率	排名	收益率	排名	收益率	排名
399102.SZ	创业板综合	2.00%	11	-2.50%	7	8.56%	1	70.36%	1
399101.SZ	中小板综	2.36%	5	-4.23%	12	4.41%	9	24.58%	3
399001.SZ	深证成份	1.29%	13	-2.39%	6	2.04%	13	-7.71%	13
399004.SZ	深证100	1.18%	14	-3.33%	9	1.09%	14	-1.70%	8
399107.SZ	深证A股	2.23%	8	-3.33%	10	4.55%	8	19.45%	5
000016.SH	上证50	2.35%	6	0.15%	1	3.78%	12	-11.58%	14
000010.SH	上证180	2.34%	7	-0.95%	3	4.72%	7	-6.13%	12
000001.SH	上证综合	2.84%	2	-0.65%	2	6.25%	2	-3.21%	9
000973.SH	中证技术领先	2.22%	9	-3.64%	11	5.19%	5	33.66%	2
000300.SH	沪深300	2.01%	10	-1.96%	5	4.08%	11	-4.95%	11
399314.SZ	巨潮大盘	1.96%	12	-1.29%	4	4.33%	10	-4.64%	10
399315.SZ	巨潮中盘	2.77%	3	-4.63%	13	5.57%	4	15.47%	6
399316.SZ	巨潮小盘	3.11%	1	-4.91%	14	6.23%	3	20.76%	4
399311.SZ	巨潮1000	2.37%	4	-2.80%	8	4.99%	6	3.84%	7

(二) 行业指数

指数代码	指数名称	最近一周表现及排名		最近一月表现及排名		最近三月表现及排名		年初至今表现及排名	
		收益率	排名	收益率	排名	收益率	排名	收益率	排名
801190	金融服务	3.39%	8	2.10%	2	7.17%	11	-4.29%	17
801180	房地产	0.47%	21	-4.61%	14	-0.76%	19	-8.12%	19
801040	黑色金属	1.78%	16	-2.17%	6	4.01%	14	-17.30%	21
801050	有色金属	1.01%	20	-5.08%	17	-6.02%	23	-26.07%	23
801120	食品饮料	-1.18%	23	-10.04%	23	-1.34%	20	-6.49%	18
801130	纺织服装	2.27%	14	-6.21%	18	9.80%	6	4.99%	16
801160	公用事业	1.25%	19	-2.59%	10	7.10%	12	14.64%	13
801060	建筑建材	1.76%	17	-2.43%	9	2.33%	16	-9.21%	20
801090	交通运输	3.40%	7	1.08%	3	12.38%	5	18.26%	10
801200	商业贸易	3.92%	4	-7.59%	22	19.25%	2	19.40%	8
801010	农林牧渔	5.33%	1	-2.20%	7	19.56%	1	19.24%	9
801230	综合	3.17%	10	-6.32%	19	6.00%	13	16.92%	12
801030	化工	3.12%	11	-2.00%	5	2.33%	17	8.92%	14
801110	家用电器	3.71%	6	3.95%	1	16.16%	4	32.25%	4
801170	交通运输	5.11%	2	0.17%	4	18.71%	3	8.33%	15
801070	机械设备	1.93%	15	-3.61%	12	8.24%	7	17.13%	11
801220	信息服务	2.80%	12	-4.62%	15	7.76%	10	84.41%	1
801150	医药生物	0.10%	22	-7.25%	21	-1.48%	21	30.81%	5
801140	轻工制造	3.97%	3	-3.91%	13	8.11%	9	20.75%	6
801210	餐饮旅游	1.65%	18	-6.56%	20	8.21%	8	20.11%	7
801020	采掘	3.78%	5	-2.92%	11	2.27%	18	-24.71%	22
801100	信息设备	3.31%	9	-2.40%	8	3.35%	15	53.14%	2
801080	电子元器件	2.49%	13	-4.97%	16	-3.01%	22	37.12%	3

数据来源：金鹰基金管理有限公司金融工程部。

重要提示：本报告中的信息均来源于已公开资料，本公司对这些信息的完整性和准确性不做任何保证和承诺。报告中的观点和预测仅代表我们的判断，本公司不承担因使用本报告而产生的法律责任，我们将根据实际情况的变化作出观点和预测的相应调整而不承担提示说明的责任。本报告并不适用于所有投资人，请谨慎使用。

三、金投资·鹰视点

一周市场表现: 上周(11月18日—11月22日)上证综指涨2.84%,收盘2196.38点;深成指涨1.29%,收盘8413.34点。

市场研判及点评:

1、本周市场判断:(1)全会公报及决定出台,有改革就有阵痛。但是我们也可以期待其中的结构政策继续出台。(2)汇丰PMI 11月份预览值大幅回落,从前值50.9回落至20.4。(3)财政部公布了国有企业前10个月的效益指标,如果以月度的数据观测,国有企业的利润率从八月份的高点开始下降。(4)对于主板而言,中期的风险仍然是流动性,国内资金利率仍然高企,制约了大盘反弹的高度;(5)成长股的风险仍然是IPO重启,IPO如果不能在12月份重启,则将推迟到明年二季度补完年报之后。但是从长期看真正的有业绩支撑且估值合理并有政策支持的增长股必然有长线收益。(6)我们认为,市场中期的波动区间仍然是2000-2300点,难以出现趋势性的上涨或下跌,投资机会仍然以结构性机会为主,三中全会公报及决定为我们指明了未来中短期的结构性机会。

2、仓位和结构:建议仓位可维持在80%-85%(前值80-85%),在结构上,我们总体建议以确定性的政策受益股为主,以低估值的早周期为辅。对有色煤炭等强周期股仍然建议减持。如指数反弹至2300则应该降低总体仓位。

3、行业配置:防御思维配置,持有家电、医药、大众消费品。

4、在成长股方面,我们认为本次全会公报及决定已经指明未来方向,这些方向中的环保及生态建设、信息消费、替代能源及油气设备服务、光伏是有政策支持并有业绩或者进入业绩拐点的,建议作为2014年布局的首选。在这些成长股里,我们建议要重点关注业绩确定性强的个股,尤其是2014年估值在30倍市盈率以下且与其2014/2015年业绩增速吻合的个股。

四、关注金鹰

金鹰基金洪利平:岁末货币基金收益率有望走高

2013年11月25日 上海证券报

由于稳定的收益和高流动性,货币基金已成为民众首选的余额理财工具。中国基金业协会11月12日公布的最新基金规模统计显示,10月份货币市场基金获得高达864亿元资金净申购,相比上月底大幅增长17.67%。对于货币基金未来的走势,金鹰货币基金经理洪利平表示,在资金面趋紧的背景下,加上银行揽储大战的开

重要提示:本报告中的信息均来源于已公开资料,本公司对这些信息的完整性和准确性不做任何保证和承诺。报告中的观点和预测仅代表我们的判断,本公司不承担因使用本报告而产生的法律责任,我们将根据实际情况的变化作出观点和预测的相应调整而不承担提示说明的责任。本报告并不适用于所有投资人,请谨慎使用。

启会使得资金面更加紧张，货币市场利率显著上行，岁末货币基金有望进入高收益区间。截至11月15日，金鹰货币 A 和金鹰货币 B 的7日年化收益分别为3.78%和4.037%。

洪利平分析认为，10月份的宏观数据显示经济增长势头良好。10月工业增加值同比10.3%，较9月回升0.1个百分点，环比产出连续四个月维持在较高水平。PPI 同比连续4个月上升后小幅下滑，环比持平，预计 PPI 降幅收窄的趋势保持不变。10月通胀水平温和上升。CPI 同比增加0.1个百分点至3.2%，略低于市场预期。食品价格仍是 CPI 上行的主要推力。但食品价格持续上行压力不强，预计年内 CPI 仍将小幅上行，但难超3.5%。在增长企稳、通胀小幅上行的压力下，政策偏向调结构和防风险，货币政策因此趋紧。

人民银行《2013年三季度货币政策执行报告》明确指出，“比当前略低一些的经济增速也可以实现就业的需要”。洪利平认为，这显示央行认可潜在经济增速的降低。实际上，10月份信贷增速明显放缓，新增人民币贷款降至5061亿元，新增社会融资规模仅为8564亿元，显著低于市场预期。由于基数效应，10月 M2同比增长14.3%，但绝对量较9月大幅减少7179亿元，反映真实的货币供给下降，同业业务大幅压缩。

政策趋紧下，资金面持续紧张，货币市场利率显著上行。11月份季节性因素消失后，资金面仍然没有得到好转。债券市场随之大幅调整，10年国债利率已上至4.60%的历史高位。AAA 短融收益率升至6.0%，与一年期贷款利率持平。

明显受益于资金面的紧张，近期，各货币基金收益率多有不同程度上行。洪利平告诉记者，“短期内，美国维持量化宽松政策，外汇占款来势汹汹，国内调结构继续，货币政策难以转松。虽然后两月财政存款将集中释放，但具体时点不定，而年关将近，商业银行揽储大战已然开启。可预期下，资金面将维持偏紧的格局，货币基金收益率或将迎来高位运行区间。”

声明：本文章内容纯属作者个人观点，仅供投资者参考，并不构成投资建议。投资者据此操作，风险自担。基金的过往业绩并不预示其未来表现。



如果您从银行、第三方代销平台购买了金鹰基金的产品，您可以通过金鹰基金网站完善资料信息，成为金鹰会员，并获得抽奖机会，活动时间：即日起至2013年12月31日。活动详情请关注金鹰基金官网：www.gefund.com.cn

重要提示：本报告中的信息均来源于已公开资料，本公司对这些信息的完整性和准确性不做任何保证和承诺。报告中的观点和预测仅代表我们的判断，本公司不承担因使用本报告而产生的法律责任，我们将根据实际情况的变化作出观点和预测的相应调整而不承担提示说明的责任。本报告并不适用于所有投资人，请谨慎使用。

声明：活动详情以金鹰基金官网主题页为准，本活动的最终解释权归金鹰基金所有。

五、金鹰旗下基金业绩表现

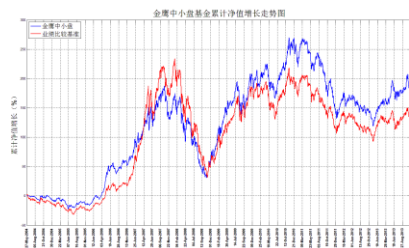
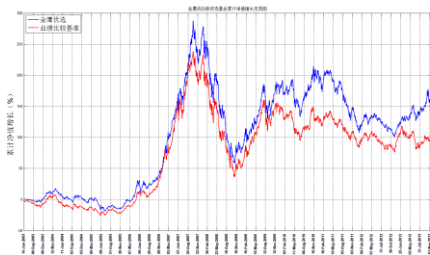
第47周（2013年11月18日—11月22日）上证指数周涨幅：2.84%。

日期	基金名称	基金代码	最新份额净值	累计净值	一周净值增长率(%)	今年以来净值增长率(%)
2013-11-22	金鹰中小盘精选混合	162102	0.8182	2.4142	1.93	16.32
2013-11-22	金鹰行业优势股票	210003	0.7948	0.8248	0.77	15.32
2013-11-22	金鹰稳健成长股票	210004	0.8060	0.9860	1.90	23.43
2013-11-22	金鹰主题优势股票	210005	0.6910	0.6910	0.73	13.28
2013-11-22	金鹰红利价值灵活配置混合	210002	1.046	1.434	1.84	25.81
2013-11-22	金鹰成份股优选混合	210001	0.674	2.401	1.03	18.95
2013-11-22	金鹰保本混合	210006	1.103	1.103	-0.36	3.86
2013-11-22	金鹰中证技术领先指数	210007	0.9033	0.9033	2.03	28.58
2013-11-22	金鹰策略配置	210008	1.019	1.019	0.76	15.22
2013-11-22	金鹰持久回报分级	162105	1.0705	1.1125	-0.58	4.05
2013-11-22	金鹰持久回报分级A	162106	1.009	1.074	0.07	3.68
2013-11-22	金鹰持久回报分级B	150078	1.1799	1.1799	-1.57	1.01
2013-11-22	金鹰核心资源股票	210009	1.020	1.120	0.59	14.91
2013-11-22	金鹰中证500指数分级	162107	1.0592	1.0796	2.58	12.62
2013-11-22	金鹰中证500A	150088	1.058	1.098	0.12	6.09
2013-11-22	金鹰中证500B	150089	1.0603	1.0603	5.15	20.32
2013-11-22	金鹰元泰信用债A	210010	0.982	0.982	0.06	-2.06
2013-11-22	金鹰元泰信用债C	210011	0.9778	0.9778	0.05	-2.43
2013-11-22	金鹰元丰保本混合	210014	0.991	0.991	-0.80	-
2013-11-22	金鹰元盛分级债券	162108	0.8820	0.8980	-3.29	-
2013-11-22	金鹰元盛分级债券A	162109	1.003	1.026	0.10	-
2013-11-22	金鹰元盛分级债券B	150132	0.8410	0.8410	-4.65	-
2013-11-22	金鹰元安保本混合	000110	1.003	1.003	0.16	-

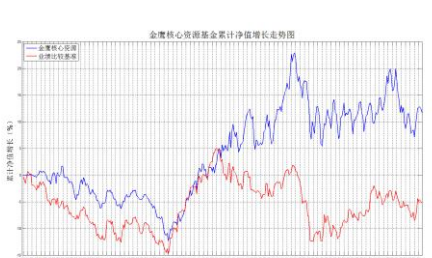
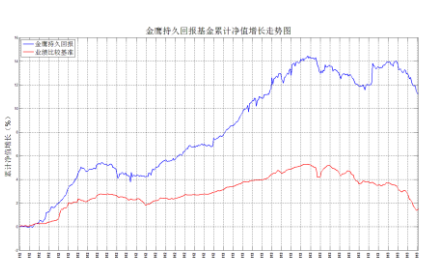
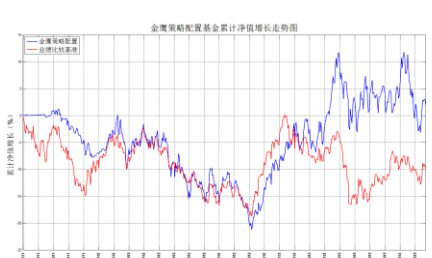
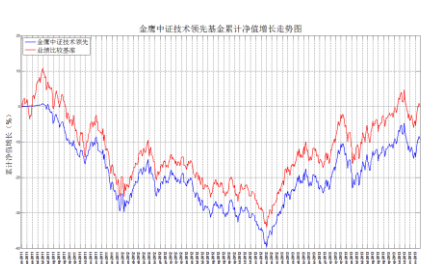
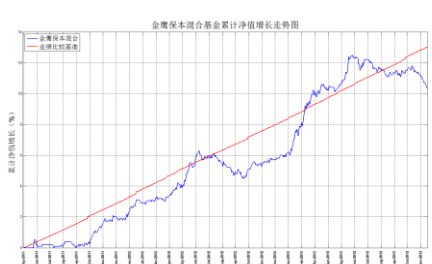
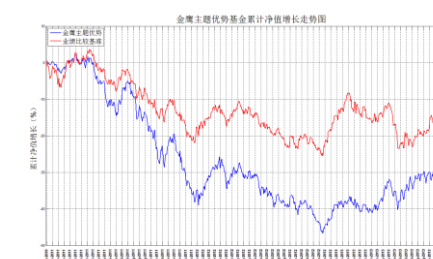
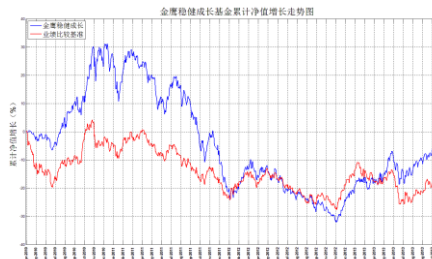
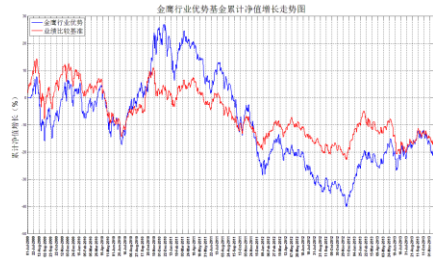
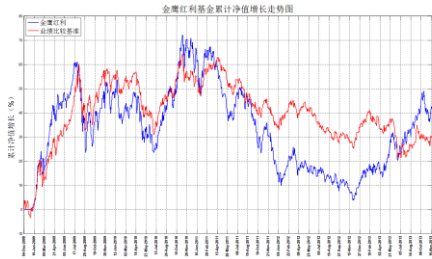
日期	基金名称	基金代码	每万份基金收益	七日年化收益率(%)	今年以来收益率(%)
2013-11-22	金鹰货币A	210012	1.0701	3.6130	3.2029
2013-11-22	金鹰货币B	210013	1.1374	3.8640	3.4167

数据来源：金鹰基金管理有限公司金融工程部。

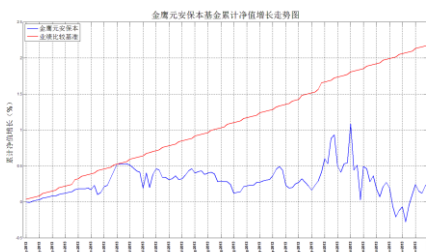
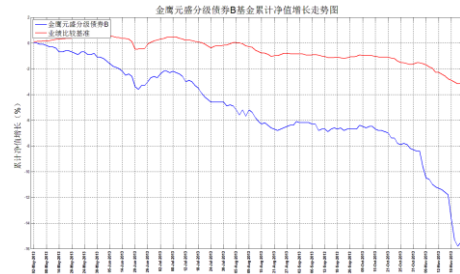
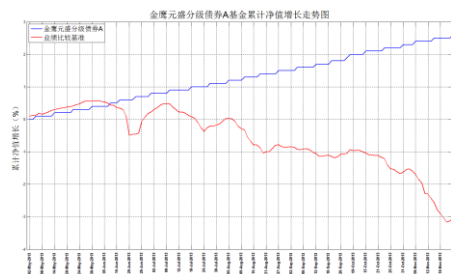
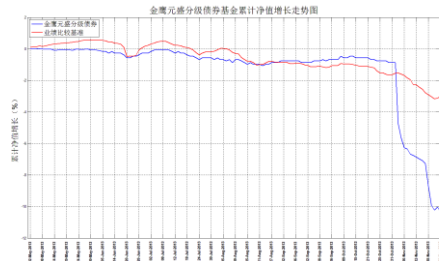
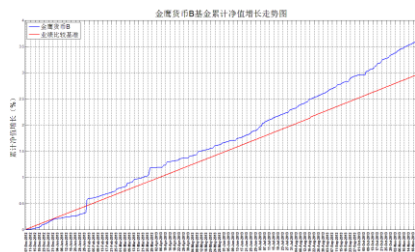
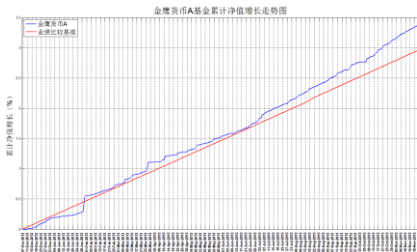
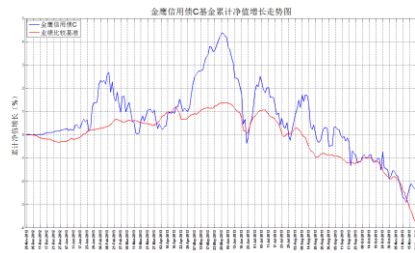
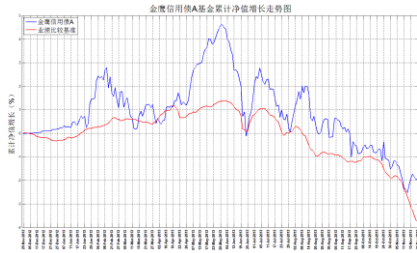
六、金鹰旗下基金业绩走势图



重要提示：本报告中的信息均来源于已公开资料，本公司对这些信息的完整性和准确性不做任何保证和承诺。报告中的观点和预测仅代表我们的判断，本公司不承担因使用本报告而产生的法律责任，我们将根据实际情况的变化作出观点和预测的相应调整而不承担提示说明的责任。本报告并不适用于所有投资人，请谨慎使用。



重要提示：本报告中的信息均来源于已公开资料，本公司对这些信息的完整性和准确性不做任何保证和承诺。报告中的观点和预测仅代表我们的判断，本公司不承担因使用本报告而产生的法律责任，我们将根据实际情况的变化作出观点和预测的相应调整而不承担提示说明的责任。本报告并不适用于所有投资人，请谨慎使用。



数据来源：金鹰基金管理有限公司金融工程部。

风险提示：基金的过往业绩并不预示其未来表现。建议您在投资前认真阅读《基金合同》、

重要提示：本报告中的信息均来源于已公开资料，本公司对这些信息的完整性和准确性不做任何保证和承诺。报告中的观点和预测仅代表我们的判断，本公司不承担因使用本报告而产生的法律责任，我们将根据实际情况的变化作出观点和预测的相应调整而不承担提示说明的责任。本报告并不适用于所有投资人，请谨慎使用。

《招募说明书》等基金法律文件，了解基金的风险收益特征，并根据自身的投资目的、投资期限、投资经验、资产状况等判断基金是否和您的风险承受能力相适应。

七、代销机构

交通银行、中国工商银行、中国银行、中国建设银行、招商银行、中信银行、中国民生银行、上海浦东发展银行、宁波银行、平安银行、中国邮政储蓄银行、华夏银行、浙江民泰商业银行、南充商业银行、稠州银行、包商银行、杭州银行、广发银行、江南农商行、成都农商行、顺德农商行等银行。

广州证券、中信建投证券、国泰君安证券、中国银河证券、海通证券、广发证券、国信证券、招商证券、光大证券、东海证券、安信证券、中国中投证券、平安证券、湘财证券、兴业证券、国元证券、宏源证券、国盛证券、山西证券、财通证券、万联证券、东莞证券、西南证券、东吴证券、申银万国证券、长江证券、齐鲁证券、国联证券、爱建证券、财富证券、信达证券、华福证券、方正证券、中信证券、东方证券、长城证券、财达证券、世纪证券、江海证券、华龙证券、华泰证券、天风证券、华安证券、民生证券、国都证券、英大证券、日信证券、浙商证券、金元证券、中航证券、五矿证券、中信万通证券、华宝证券、国海证券、中信证券（浙江）、新时代证券等证券公司。

数米基金销售、好买基金销售、众禄基金销售、天天基金销售、长量基金销售、展恒基金销售、浙江同花顺基金销售、中期基金销售、和讯信息科技、万银财富基金销售、诺亚正行基金销售等第三方销售机构。

金鹰基金管理公司直销中心、金鹰“e路通”网上交易平台。

主办：金鹰基金管理有限公司市场拓展部
地址：中国广州市体育西路 189 号城建大厦 22-23 层
邮编：510620
传真：020-83283445
客服及投诉电话：4006-135-888，020-83936180
意见反馈：investor@gefund.com.cn

感谢您的关注!

金鹰基金管理有限公司
GOLDEN EAGLE ASSET MANAGEMENT CO.,LTD