

金鹰基金每周通讯

总第【489】期

2013 年第 53 周 2014 年第 1 周

(2013. 12. 30-31; 2014. 1. 02-03)

风险提示：市场有风险，投资须谨慎

本期目录

- 一、一周要闻
- 二、投资者合法权益保护专题
- 三、一周国内市场各板块走势
- 四、金投资·鹰视点
- 五、媒体关注
- 六、金鹰旗下基金业绩表现
- 七、金鹰旗下基金业绩走势图
- 八、销售机构

一、一周要闻

(一) 国内方面

1、12月30日：在12月30日的新闻发布会上，国土资源部副部长王世元表示，第二次全国土地调查显示，建设用地增速较快，许多地方存在建设用地格局失衡、利用粗放、效率不高等问题，建设用地供需矛盾仍很突出。因此，必须坚定不移继续实行最严格的节约用地制度，控制投放增量土地，加大盘活存量土地，优化土地利用空间布局 and 结构，提高土地利用效率。

2、1月1日：2013年12月，中国制造业采购经理指数（PMI）为51.0%，比上月回落0.4个百分点，高于全年均值0.2个百分点，连续15个月位于临界点以上。分企业规模看，大型企业PMI为52.0%，比上月回落0.4个百分点，继续位于临界点以上，保持在景气区间；中型企业PMI为49.9%，比上月下降0.3个百分点，降至临界点以下；小型企业PMI为47.7%，比上月下降0.6个百分点，仍位于临界点以下。

3、1月2日：1月2日，汇丰银行（HSBC）与英国研究公司Markit Group联合公布的数据显示，12月汇丰中国制造业PMI终值为50.5，为三个月最低，预览值为50.5，前值为50.8。分项数据中，新出口订单终值49.1，创四个月最低水平。

海外方面

1、12月31日：希腊总理安东尼斯·萨马拉斯（Antonis Samaras）周一（12月30日）宣布，希腊计划在2014年退出欧盟和国际货币基金组织的救助方案，届时希腊应该不再需要进一步的救援贷款。自2010年中期以来，希腊已经获得两次国际紧急救助，总额计约3300亿美元。

二、投资者合法权益保护专题

国务院办公厅关于进一步加强资本市场中小投资者合法权益保护工作的意见

中国政府网 2013年12月25日

各省、自治区、直辖市人民政府，国务院各部委、各直属机构：

中小投资者是我国现阶段资本市场的主要参与群体，但处于信息弱势地位，抗风险能力和自我保护能力较弱，合法权益容易受到侵害。维护中小投资者合法权益是证券期货监管工作的重中之重，关系人民群众切身利益，是资本市场持续健康发展的基础。近年来，我国中小投资者保护工作取得了积极成效，但与维护市场“公开、公平、公正”和保护广大投资者合法权益的要求相比还有较大差距。为贯彻落实党的十八大、十八届三中全会精神和国务院有关要求，进一步加强资本市场中小投资者合法权益保护工作，经国务院同意，现提出如下意见。

重要提示：本报告中的信息均来源于已公开资料，本公司对这些信息的完整性和准确性不做任何保证和承诺。报告中的观点和预测仅代表我们的判断，本公司不承担因使用本报告而产生的法律责任，我们将根据实际情况的变化作出观点和预测的相应调整而不承担提示说明的责任。本报告并不适用于所有投资人，请谨慎使用。

一、健全投资者适当性制度

制定完善中小投资者分类标准。根据我国资本市场实际情况，制定并公开中小投资者分类标准及依据，并进行动态评估和调整。进一步规范不同层次市场及交易品种的投资者适当性制度安排，明确适合投资者参与的范围和方式。

科学划分风险等级。证券期货经营机构和中介机构应当对产品或者服务的风险进行评估并划分风险等级。推荐与投资者风险承受和识别能力相适应的产品或者服务，向投资者充分说明可能影响其权利的信息，不得误导、欺诈客户。

进一步完善规章制度和市场服务规则。证券期货经营机构和中介机构应当建立执业规范和内部问责机制，销售人员不得以个人名义接受客户委托从事交易；明确提示投资者如实提供资料信息，对收集的个人信息要严格保密、确保安全，不得出售或者非法提供给他人。严格落实投资者适当性制度并强化监管，违反适当性管理规定给中小投资者造成损失的，要依法追究责任。

二、优化投资回报机制

引导和支持上市公司增强持续回报能力。上市公司应当完善公司治理，提高盈利能力，主动积极回报投资者。公司首次公开发行股票、上市公司再融资或者并购重组摊薄即期回报的，应当承诺并兑现填补回报的具体措施。

完善利润分配制度。上市公司应当披露利润分配政策尤其是现金分红政策的具体安排和承诺。对不履行分红承诺的上市公司，要记入诚信档案，未达到整改要求的不得进行再融资。独立董事及相关中介机构应当对利润分配政策是否损害中小投资者合法权益发表明确意见。

建立多元化投资回报体系。完善股份回购制度，引导上市公司承诺在出现股价低于每股净资产等情形时回购股份。研究建立“以股代息”制度，丰富股利分配方式。对现金分红持续稳定的上市公司，在监管政策上给予扶持。制定差异化的分红引导政策。完善除权除息制度安排。

发展服务中小投资者的专业化中介机构。鼓励开发适合中小投资者的产品。鼓励中小投资者通过机构投资者参与市场。基金管理人应当切实履行分红承诺，并努力创造良好投资回报。鼓励基金管理费率结构及水平多样化，形成基金管理人与基金份额持有人利益一致的费用模式。

三、保障中小投资者知情权

增强信息披露的针对性。有关主体应当真实、准确、完整、及时地披露对投资决策有重大影响的信息，披露内容做到简明易懂，充分揭示风险，方便中小投资者查阅。健全内部信息披露制度和流程，强化董事会秘书等相关人员职责。制定自愿性和简明化的信息披露规则。

提高市场透明度。对显著影响证券期货交易价格的信息，交易场所和有关主体要及时履行报告、信息披

重要提示：本报告中的信息均来源于已公开资料，本公司对这些信息的完整性和准确性不做任何保证和承诺。报告中的观点和预测仅代表我们的判断，本公司不承担因使用本报告而产生的法律责任，我们将根据实际情况的变化作出观点和预测的相应调整而不承担提示说明的责任。本报告并不适用于所有投资人，请谨慎使用。

露和提示风险的义务。建立统一的信息披露平台。健全跨市场交易产品及突发事件信息披露机制。健全信息披露异常情形问责机制，加大对上市公司发生敏感事件时信息披露的动态监管力度。

切实履行信息披露职责。上市公司依法公开披露信息前，不得非法对他人提供相关信息。上市公司控股股东、实际控制人在信息披露文件中的承诺须具体可操作，特别是应当就赔偿或者补偿责任作出明确承诺并切实履行。上市公司应当明确接受投资者问询的时间和方式，健全舆论反应机制。

四、健全中小投资者投票机制

完善中小投资者投票等机制。引导上市公司股东大会全面采用网络投票方式。积极推行累积投票制选举董事、监事。上市公司不得对征集投票权提出最低持股比例限制。完善上市公司股东大会投票表决第三方见证制度。研究完善中小投资者提出罢免公司董事提案的制度。自律组织应当健全独立董事备案和履职评价制度。

建立中小投资者单独计票机制。上市公司股东大会审议影响中小投资者利益的重大事项时，对中小投资者表决应当单独计票。单独计票结果应当及时公开披露，并报送证券监管部门。

保障中小投资者依法行使权利。健全利益冲突回避、杜绝同业竞争和关联交易公平处理制度。上市公司控股股东、实际控制人不得限制或者阻挠中小投资者行使合法权利，不得损害公司和中小投资者的权益。健全公开发行公司债券持有人会议制度和受托管理制度。基金管理人须为基金份额持有人行使投票权提供便利，鼓励中小投资者参加持有人大会。

五、建立多元化纠纷解决机制

完善纠纷解决机制。上市公司及证券期货经营机构等应当承担投资者投诉处理的首要责任，完善投诉处理机制并公开处理流程和办理情况。证券监管部门要健全登记备案制度，将投诉处理情况作为衡量相关主体合规管理水平的依据。支持投资者与市场经营主体协商解决争议或者达成和解协议。

发挥第三方机构作用。支持自律组织、市场机构独立或者联合依法开展证券期货专业调解，为中小投资者提供免费服务。开展证券期货仲裁服务，培养专业仲裁力量。建立调解与仲裁、诉讼的对接机制。

加强协调配合。有关部门配合司法机关完善相关侵权行为民事诉讼制度。优化中小投资者依法维权程序，降低维权成本。健全适应资本市场中小投资者民事侵权赔偿特点的救济维权工作机制。推动完善破产清偿中保护投资者的措施。

六、健全中小投资者赔偿机制

督促违规或者涉案当事人主动赔偿投资者。对上市公司违法行为负有责任的控股股东及实际控制人，应当主动、依法将其持有的公司股权及其他资产用于赔偿中小投资者。招股说明书虚假记载、误导性陈述或者重大遗漏致使投资者遭受损失的，责任主体须依法赔偿投资者，中介机构也应当承担相应责任。基金管理人、

重要提示：本报告中的信息均来源于已公开资料，本公司对这些信息的完整性和准确性不做任何保证和承诺。报告中的观点和预测仅代表我们的判断，本公司不承担因使用本报告而产生的法律责任，我们将根据实际情况的变化作出观点和预测的相应调整而不承担提示说明的责任。本报告并不适用于所有投资人，请谨慎使用。

托管人等未能履行勤勉尽责义务造成基金份额持有人财产损失的，应当依法赔偿。

建立上市公司退市风险应对机制。因违法违规而存在退市风险的上市公司，在定期报告中应当对退市风险作专项评估，并提出应对预案。研究建立公开发行公司债券的偿债基金制度。上市公司退市引入保险机制，在有关责任保险中增加退市保险附加条款。健全证券中介机构职业保险制度。

完善风险救助机制。证券期货经营机构和基金管理人应当在现有政策框架下，利用计提的风险准备金完善自主救济机制，依法赔偿投资者损失。研究实行证券发行保荐质保金制度和上市公司违规风险准备金制度。探索建立证券期货领域行政和解制度，开展行政和解试点。研究扩大证券投资者保护基金和期货投资者保障基金使用范围和来源。

七、加大监管和打击力度

完善监管政策。证券监管部门应当把维护中小投资者合法权益贯穿监管工作始终，落实到各个环节。对纳入行政许可、注册或者备案管理的证券期货行为，证券监管部门应当建立起相应的投资者合法权益保护安排。建立限售股股东减持计划预披露制度，在披露之前有关股东不得转让股票。鼓励限售股股东主动延长锁定期。建立覆盖全市场的诚信记录数据库，并实现部门之间共享。健全中小投资者查询市场经营主体诚信状况的机制。建立守信激励和失信惩戒机制。

坚决查处损害中小投资者合法权益的违法行为。严肃查处上市公司不当更正盈利预测报告、未披露导致股价异动事项、先于指定媒体发布信息、以新闻发布替代应履行公告义务、编造或传播虚假信息误导投资者，以及进行内幕交易和操纵市场等行为。坚决打击上市公司控股股东、实际控制人直接或者间接转移、侵占上市公司资产。建立证券期货违法案件举报奖励制度。

强化执法协作。各地区、各部门要统一认识，密切配合，严厉打击各类证券期货违法犯罪活动，及时纠正各类损害中小投资者合法权益的行为。建立侵害中小投资者合法权益事件的快速反应和处置机制，制定和完善应对突发性群体事件预案，做好相关事件处理和维稳工作。证券监管部门、公安机关应当不断强化执法协作，完善工作机制，加大提前介入力度。有关部门要配合公安、司法机关完善证券期货犯罪行为的追诉标准及相关司法解释。

八、强化中小投资者教育

加大普及证券期货知识力度。将投资者教育逐步纳入国民教育体系，有条件的地区可以先行试点。充分发挥媒体的舆论引导和宣传教育功能。证券期货经营机构应当承担各项产品和服务的投资者教育义务，保障费用支出和人员配备，将投资者教育纳入各业务环节。

提高投资者风险防范意识。自律组织应当强化投资者教育功能，健全会员投资者教育服务自律规则。中小投资者应当树立理性投资意识，依法行使权利和履行义务，养成良好投资习惯，不听信传言，不盲目跟风，

重要提示：本报告中的信息均来源于已公开资料，本公司对这些信息的完整性和准确性不做任何保证和承诺。报告中的观点和预测仅代表我们的判断，本公司不承担因使用本报告而产生的法律责任，我们将根据实际情况的变化作出观点和预测的相应调整而不承担提示说明的责任。本报告并不适用于所有投资人，请谨慎使用。

提高风险防范意识和自我保护能力。

九、完善投资者保护组织体系

构建综合保护体系。加快形成法律保护、监管保护、自律保护、市场保护、自我保护的综合保护体系，实现中小投资者保护工作常态化、规范化和制度化。证券监管部门、自律组织以及市场经营主体应当健全组织机构和工作制度，加大资源投入，完善基础设施，畅通与中小投资者的沟通渠道。证券监管部门建立中小投资者合法权益保障检查制度与评估评价体系，并将其作为日常监管和行政许可申请审核的重要依据。

完善组织体系。探索建立中小投资者自律组织和公益性维权组织，向中小投资者提供救济援助，丰富和解、调解、仲裁、诉讼等维权内容和方式。充分发挥证券期货专业律师的作用，鼓励和支持律师为中小投资者提供公益性法律援助。

优化政策环境。证券监管部门要进一步完善政策措施，提高保护中小投资者合法权益的水平。上市公司国有大股东或者实际控制人应当依法行使权利，支持市场经营主体履行法定义务。财政、税收、证券监管部门应当完善交易和分红等相关税费制度，优化投资环境。国务院有关部门和地方人民政府要求上市公司提供未公开信息的，应当遵循法律法规相关规定。有关部门要完善数据采集发布工作机制，加强信息共享，形成投资者合法权益保护的协调沟通机制。强化国际监管合作与交流，实现投资者合法权益的跨境监管和保护。

国务院办公厅

2013年12月25日

三、一周国内市场各板块走势

(一) 主要指数

指数代码	指数名称	最近一周表现及排名		最近一月表现及排名		最近一季表现及排名		年初至今表现及排名	
399102.SZ	创业板综合	3.91%	1	8.97%	1	4.63%	1	3.42%	1
399101.SZ	中小板综	2.02%	2	2.33%	3	1.50%	3	1.40%	2
399001.SZ	深证成份	-0.25%	9	-5.47%	9	-5.71%	13	-1.15%	9
399004.SZ	深证100	0.41%	7	-3.34%	7	-3.62%	7	-0.47%	6
399107.SZ	深证A股	1.43%	4	1.22%	4	0.83%	4	0.78%	4
000016.SH	上证50	-0.91%	14	-8.65%	14	-6.51%	14	-2.46%	14
000010.SH	上证180	-0.82%	12	-7.34%	13	-5.34%	12	-2.08%	13
000001.SH	上证综合	-0.86%	13	-6.28%	11	-4.21%	9	-1.55%	10
000973.SH	中证技术领先	1.87%	3	2.65%	2	3.07%	2	1.07%	3
000300.SH	沪深300	-0.55%	10	-6.22%	10	-4.91%	10	-1.68%	11
399314.SZ	巨潮大盘	-0.67%	11	-6.75%	12	-5.20%	11	-1.81%	12
399315.SZ	巨潮中盘	0.44%	6	-2.01%	6	-2.33%	5	-0.57%	7
399316.SZ	巨潮小盘	1.17%	5	-0.43%	5	-3.08%	6	0.56%	5
399311.SZ	巨潮1000	-0.04%	8	-4.44%	8	-4.14%	8	-1.05%	8

重要提示：本报告中的信息均来源于已公开资料，本公司对这些信息的完整性和准确性不做任何保证和承诺。报告中的观点和预测仅代表我们的判断，本公司不承担因使用本报告而产生的法律责任，我们将根据实际情况的变化作出观点和预测的相应调整而不承担提示说明的责任。本报告并不适用于所有投资人，请谨慎使用。

(二) 行业指数

指数代码	指数名称	最近一周表现及排名		最近一月表现及排名		最近三月表现及排名		年初至今表现及排名	
		涨跌幅	排名	涨跌幅	排名	涨跌幅	排名	涨跌幅	排名
801190	金融服务	-1.21%	19	-8.54%	22	-5.08%	16	-2.85%	22
801180	房地产	-0.92%	17	-5.26%	19	-9.10%	20	-2.02%	18
801040	黑色金属	2.30%	5	-1.61%	11	1.00%	10	0.82%	5
801050	有色金属	0.73%	10	-6.78%	21	-10.62%	23	-0.07%	10
801120	食品饮料	-1.26%	20	-4.29%	17	-7.54%	18	-2.83%	21
801130	纺织服装	0.28%	13	1.85%	5	4.24%	5	-0.67%	13
801160	公用事业	-0.34%	15	-4.50%	18	1.50%	8	-0.94%	15
801060	建筑建材	-1.65%	21	-6.41%	20	-1.72%	14	-2.20%	19
801090	交运设备	-0.98%	18	-4.26%	16	3.88%	6	-1.05%	17
801200	商业贸易	0.30%	12	-2.58%	14	-8.79%	19	-0.51%	12
801010	农林牧渔	0.93%	9	0.24%	10	6.79%	2	0.17%	9
801230	综合	0.46%	11	-2.31%	13	-5.93%	17	-1.01%	16
801030	化工	0.26%	14	-2.06%	12	-0.50%	11	-0.19%	11
801110	家用电器	-2.51%	23	1.08%	8	14.73%	1	-3.09%	23
801170	交通运输	-0.37%	16	-3.62%	15	-1.28%	13	-0.88%	14
801070	机械设备	1.69%	7	1.52%	6	4.97%	3	0.64%	7
801220	信息服务	3.40%	2	2.92%	3	-9.93%	22	2.44%	3
801150	医药生物	2.30%	4	4.82%	2	-1.27%	12	1.45%	4
801140	轻工制造	2.00%	6	2.55%	4	2.72%	7	0.70%	6
801210	餐饮旅游	1.35%	8	1.38%	7	-4.65%	15	0.47%	8
801020	采掘	-1.93%	22	-10.62%	23	-9.17%	21	-2.55%	20
801100	信息设备	2.61%	3	0.25%	9	1.35%	9	2.93%	2
801080	电子元器件	3.85%	1	4.97%	1	4.94%	4	3.90%	1

数据来源：金鹰基金管理有限公司金融工程部。

四、金投资·鹰视点

一周市场表现： 上周（2013.12.30-31；2014.1.02-03）上证综指跌 0.86%，收盘 2083.14 点；深成指跌 0.25%，收盘 8028.33 点。

市场研判及点评：

1、本周市场判断：（1）经济数据回落（11 月份规模工业企业利润比去年同期增长 9.7%，增速比 10 月份回落 5.4 个百分点；12 月中采 PMI 51%，较上月回落 0.4 个百分点；12 月汇丰 PMI 终值 50.5 为三个月最低），市场对经济的担忧有增强。（2）银行业 107 号文传言即将出台，同时地方债务审计结果出台，对银行以及对资金需求较大的传统行业短期都有压制；（3）进入一季度，市场对两会政策释放利好充满期待，这对市场调整的底部有支撑；（4）对于主板而言，中期的两大风险仍然是流动性，国内利率仍然略高，但是央行微博的表态使市场对流动性的担忧降低，然而由于 1 月 5 日有财政缴款，所以流动性仍然将维持较紧的局面至 1 月

重要提示：本报告中的信息均来源于已公开资料，本公司对这些信息的完整性和准确性不做任何保证和承诺。报告中的观点和预测仅代表我们的判断，本公司不承担因使用本报告而产生的法律责任，我们将根据实际情况的变化作出观点和预测的相应调整而不承担提示说明的责任。本报告并不适用于所有投资人，请谨慎使用。

5 日前后，因此我们认为 1 月 5 日后会迎来一个流动性的小春天。(5) 我们一直认为 IPO 对成长股有短期的冲击，但是长期来看，由于政策对新兴产业的支持，因此 IPO 的冲击可能比我们预期的要低。同时，我们开始修正我们的观点，IPO 带来的成长股的供应量虽然相对存量成长股较大，但是相对整个 A 股市场而言这点增加量只是一个小意思，由于供给量的增加，也会给之前一直苦于无（成长股）票可买的仍然留在周期股利的资金进入成长股的机会，因此 IPO 对成长股的冲击有可能将很短。(6) 我们认为，由于市场对一季度政策逐渐趋向乐观预期，而且流动性将迎来小春天，我们认为一季度的波动区间为（2000，2400）点。同时部分成长股经过前期调整后已经回到 2014 年 25x 以下的合理估值，已经进入重新买入的范围，从市场反应看，IPO 重启公布后，小指数的反弹已经领先于大指数。

2、仓位和结构：建议仓位可维持在 85%（前值 85%），对一季度，我们整体趋向谨慎乐观，建议目前可以逢跌就加仓，在 2100 以下都可以大胆买。在结构上，我们建议大家根据自己的信仰和特长，可以在确定性的政策受益成长股和低估值蓝筹中选择自由加仓，我尤其建议加成长股。对有色煤炭等强周期股仍然建议减持。如指数反弹至 2400（我们认为一季度有可能挑战 2400）则应该降低总体仓位。

3、行业配置：防御思维配置，持有家电、医药、大众消费品、银行（矮子中拔高个，在传统行业中只有银行是有估值修复机会的，但不会太多）。

4、在成长股方面，我们认为本次全会公报及决定已经指明未来方向，这些方向中的环保及生态建设、信息消费、替代能源及油气设备服务、光伏、LED 是有政策支持并有业绩或者进入业绩拐点的，建议作为 2014 年布局的首选。在这些成长股里，我们建议要重点关注业绩确定性强的个股，尤其是 2014 年估值在 30x 以下且与其 2014/2015 年业绩增速吻合的个股。

五、关注金鹰

金鹰基金：受益政策行业股票被看好

2014年1月3日 国际金融报

2013 年以创业板和中小板为代表的成长股连续数月的单边上涨行情成就了一波结构性小牛市，不少股基受益于此，净值增长显著。

但近期中小板和创业板的加剧震荡，也让部分基金蒙受不小的净值损失。从后市走向来看，金鹰基金认为，目前上证综指静态 PE 绝对值以及各个大类指数的估值都处于历史较低水平，因此再度陷入系统性熊市的风险不大。

对于以中小板和创业板为代表的成长股来说，2014 年是否能继续维持相对高 PE 的关键是结构性政策是

重要提示：本报告中的信息均来源于已公开资料，本公司对这些信息的完整性和准确性不做任何保证和承诺。报告中的观点和预测仅代表我们的判断，本公司不承担因使用本报告而产生的法律责任，我们将根据实际情况的变化作出观点和预测的相应调整而不承担提示说明的责任。本报告并不适用于所有投资人，请谨慎使用。

否继续出台。

具体到行业配置上，金鹰基金对十八届三中全会决议长期受益的政策受益细分行业长线看好，如环保及生态建设、光伏、医药等行业。

对于能在中短期业绩增长确定的成长股，既有估值提升也有业绩增长的机会。

声明：本文章内容纯属作者个人观点，仅供投资者参考，并不构成投资建议。投资者据此操作，风险自担。基金的过往业绩并不预示其未来表现。

六、金鹰旗下基金业绩表现

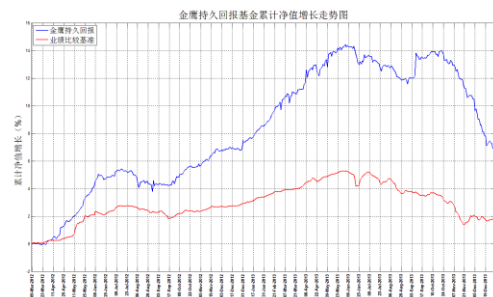
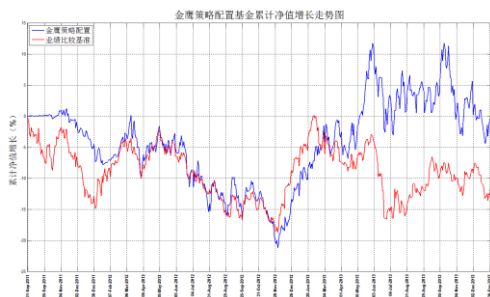
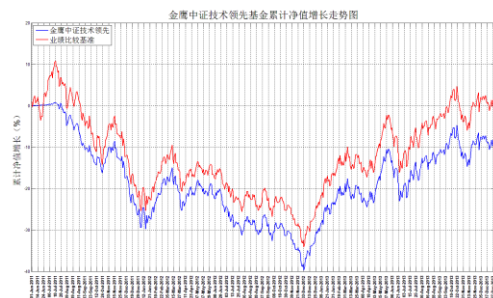
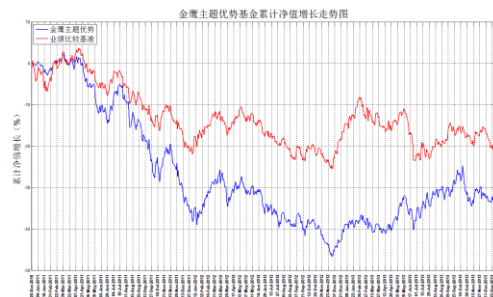
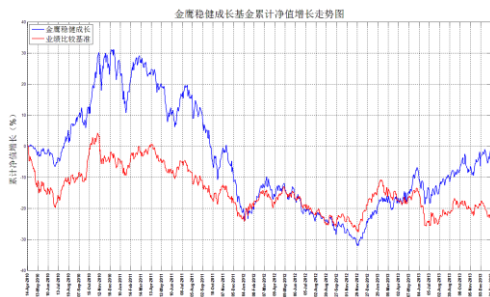
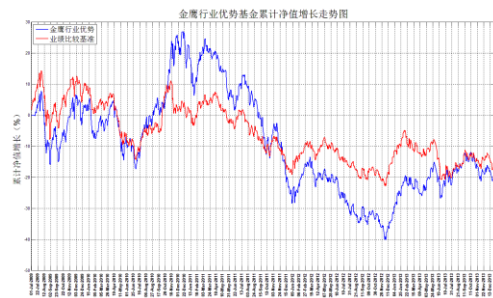
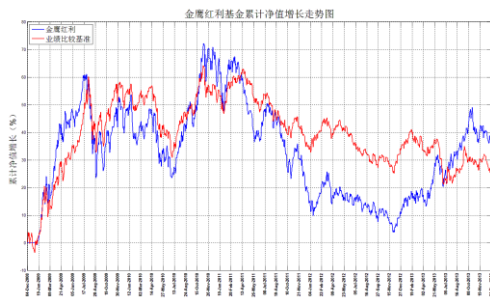
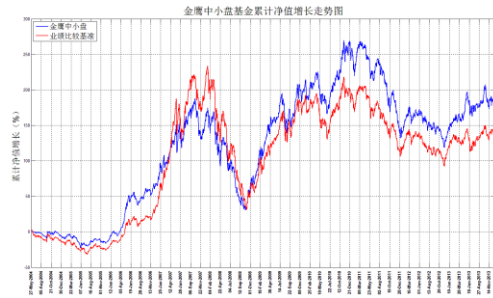
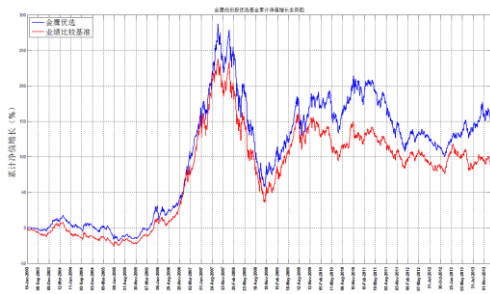
2013年第53周 2014年第1周（2013.12.30-31；2014.1.02-03）上证指数周跌幅：0.86%。

日期	基金名称	基金代码	最新份额净值	累计净值	一周净值增长率(%)	今年以来净值增长率(%)
2014-1-3	金鹰中小盘精选混合	162102	0.8112	2.4072	2.53	1.53
2014-1-3	金鹰行业优势股票	210003	0.7768	0.8068	0.09	-1.25
2014-1-3	金鹰稳健成长股票	210004	0.8400	1.0200	1.20	0.12
2014-1-3	金鹰主题优势股票	210005	0.6840	0.6840	0.74	0.59
2014-1-3	金鹰红利价值灵活配置混合	210002	1.035	1.423	0.65	0.71
2014-1-3	金鹰成份股优选混合	210001	0.647	2.359	-1.39	-1.90
2014-1-3	金鹰保本混合	210006	1.101	1.101	-0.27	0.00
2014-1-3	金鹰中证技术领先指数	210007	0.9276	0.9276	1.64	0.98
2014-1-3	金鹰策略配置	210008	0.997	0.997	1.20	0.23
2014-1-3	金鹰持久回报分级	162105	1.0251	1.0673	-0.65	-0.41
2014-1-3	金鹰持久回报分级A	162106	1.013	1.079	0.08	0.04
2014-1-3	金鹰持久回报分级B	150078	1.0458	1.0458	-1.89	-1.16
2014-1-3	金鹰核心资源股票	210009	1.024	1.124	1.09	0.99
2014-1-3	金鹰中证500指数分级	162107	1.0141	1.0672	0.30	-0.36
2014-1-3	金鹰中证500A	150088	1.001	1.106	0.11	0.05
2014-1-3	金鹰中证500B	150089	1.0277	1.0277	0.55	-0.72
2014-1-3	金鹰元泰信用债A	210010	0.953	0.953	-2.49	-1.54
2014-1-3	金鹰元泰信用债C	210011	0.9487	0.9487	-2.49	-1.54
2014-1-3	金鹰元丰保本混合	210014	0.980	0.980	-0.71	-
2014-1-3	金鹰元盛分级债券	162108	0.8460	0.8620	-1.05	-
2014-1-3	金鹰元盛分级债券A	162109	1.008	1.031	0.10	-
2014-1-3	金鹰元盛分级债券B	150132	0.7920	0.7920	-1.37	-
2014-1-3	金鹰元安保本混合	000110	1.005	1.005	-0.33	-
日期	基金名称	基金代码	每万份基金收益	七日年化收益率(%)	今年以来万份基金收益	
2014-1-3	金鹰货币A	210012	1.3939	5.6240	0.0300	
2014-1-3	金鹰货币B	210013	1.4711	5.8800	0.0314	

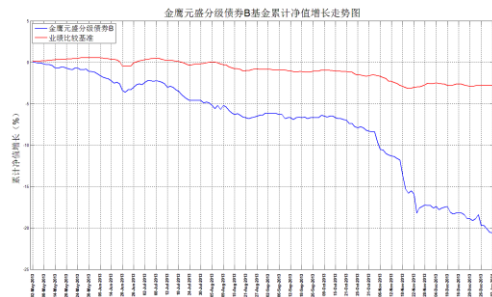
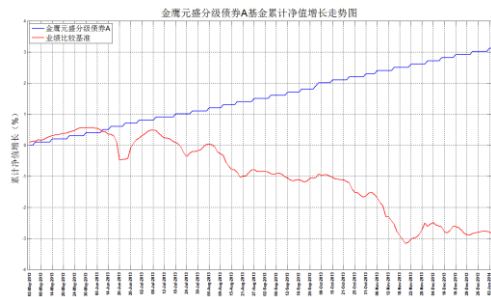
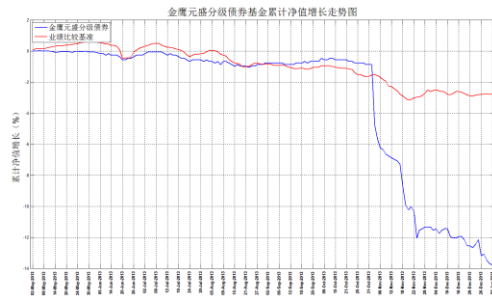
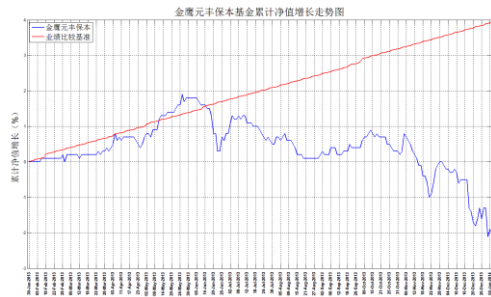
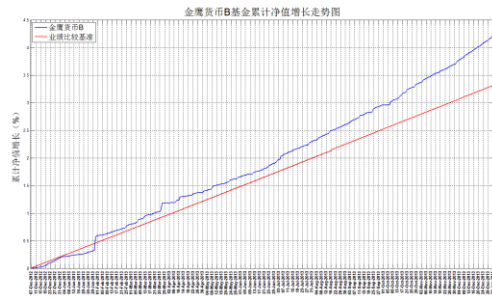
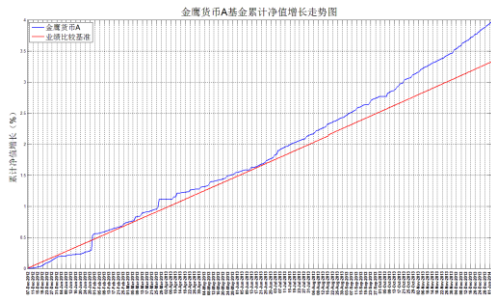
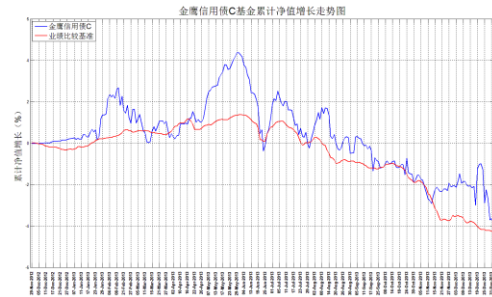
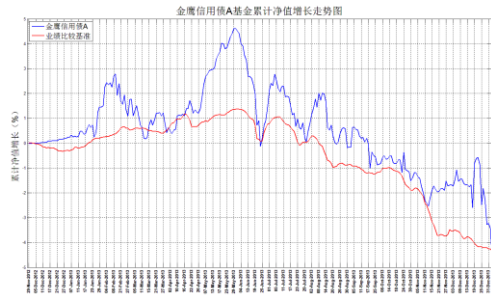
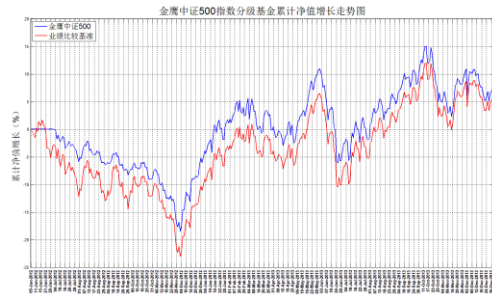
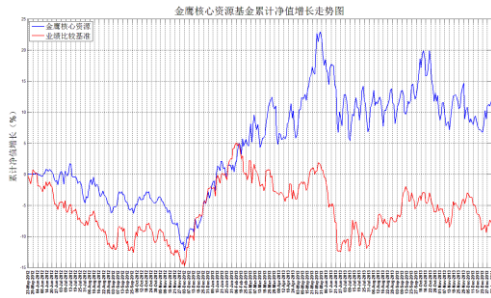
数据来源：金鹰基金管理有限公司金融工程部。

重要提示：本报告中的信息均来源于已公开资料，本公司对这些信息的完整性和准确性不做任何保证和承诺。报告中的观点和预测仅代表我们的判断，本公司不承担因使用本报告而产生的法律责任，我们将根据实际情况的变化作出观点和预测的相应调整而不承担提示说明的责任。本报告并不适用于所有投资人，请谨慎使用。

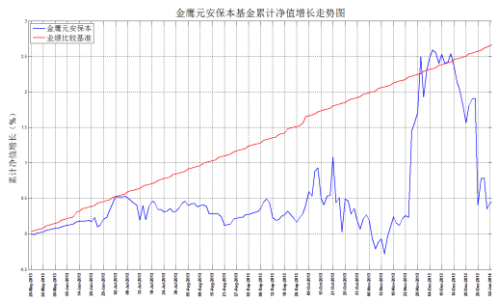
七、金鹰旗下基金业绩走势图



重要提示：本报告中的信息均来源于已公开资料，本公司对这些信息的完整性和准确性不做任何保证和承诺。报告中的观点和预测仅代表我们的判断，本公司不承担因使用本报告而产生的法律责任，我们将根据实际情况的变化作出观点和预测的相应调整而不承担提示说明的责任。本报告并不适用于所有投资人，请谨慎使用。



重要提示：本报告中的信息均来源于已公开资料，本公司对这些信息的完整性和准确性不做任何保证和承诺。报告中的观点和预测仅代表我们的判断，本公司不承担因使用本报告而产生的法律责任，我们将根据实际情况的变化作出观点和预测的相应调整而不承担提示说明的责任。本报告并不适用于所有投资人，请谨慎使用。



数据来源：金鹰基金管理有限公司金融工程部。

风险提示：基金的过往业绩并不预示其未来表现。建议您在投资前认真阅读《基金合同》、《招募说明书》等基金法律文件，了解基金的风险收益特征，并根据自身的投资目的、投资期限、投资经验、资产状况等判断基金是否和您的风险承受能力相适应。

八、代销机构

交通银行、中国工商银行、中国银行、中国建设银行、招商银行、中信银行、中国民生银行、上海浦东发展银行、宁波银行、平安银行、中国邮政储蓄银行、华夏银行、浙江民泰商业银行、南充商业银行、稠州银行、包商银行、杭州银行、广发银行、江南农商行、成都农商行、顺德农商行等银行。

广州证券、中信建投证券、国泰君安证券、中国银河证券、海通证券、广发证券、国信证券、招商证券、光大证券、东海证券、安信证券、中国中投证券、平安证券、湘财证券、兴业证券、国元证券、宏源证券、国盛证券、山西证券、财通证券、万联证券、东莞证券、西南证券、东吴证券、申银万国证券、长江证券、齐鲁证券、国联证券、爱建证券、财富证券、信达证券、华福证券、方正证券、中信证券、东方证券、长城证券、财达证券、世纪证券、江海证券、华龙证券、华泰证券、天风证券、华安证券、民生证券、国都证券、英大证券、日信证券、浙商证券、金元证券、中航证券、五矿证券、中信万通证券、华宝证券、国海证券、中信证券（浙江）、新时代证券等证券公司。

数米基金销售、好买基金销售、众禄基金销售、天天基金销售、长量基金销售、展恒基金销售、浙江同花顺基金销售、中期基金销售、和讯信息科技、万银财富基金销售、诺亚正行基金销售等第三方销售机构。

金鹰基金管理公司直销中心、金鹰“e路通”网上交易平台。

重要提示：本报告中的信息均来源于已公开资料，本公司对这些信息的完整性和准确性不做任何保证和承诺。报告中的观点和预测仅代表我们的判断，本公司不承担因使用本报告而产生的法律责任，我们将根据实际情况的变化作出观点和预测的相应调整而不承担提示说明的责任。本报告并不适用于所有投资人，请谨慎使用。

主办：金鹰基金管理有限公司市场拓展部
地址：中国广州市体育西路 189 号城建大厦 22-23 层
邮编：510620
传真：020-83283445
客服及投诉电话：4006-135-888，020-83936180
意见反馈：investor@gefund.com.cn

感谢您的关注!

金鹰基金管理有限公司
GOLDEN EAGLE ASSET MANAGEMENT CO.,LTD