



# 金鹰基金每周通讯

总第【491】期

2014年第3周

(2014.1.13-1.17)

风险提示：市场有风险，投资须谨慎

## 本期目录

- 一、一周要闻
- 二、投资者合法权益保护专题
- 三、一周国内市场各板块走势
- 四、金投资·鹰视点
- 五、媒体关注
- 六、金鹰旗下基金业绩表现
- 七、金鹰旗下基金业绩走势图
- 八、销售机构

## 一、一周要闻

### (一) 国内方面

1、1月14日：财政部、国家税务总局1月14日联合发布通知明确，涉及国家大学科技园的多项税收被免除。其中，自2013年1月1日至2015年12月31日，对符合条件的国家大学科技园自用以及无偿或通过出租等方式提供给孵化企业使用的房产、土地，免征房产税和城镇土地使用税；对其向孵化企业出租场地、房屋以及提供孵化服务的收入，免征营业税。

2、1月15日：在1月15日的新闻发布会上，央行调查统计司司长盛松成表示，2013年M2和贷款数据基本达到调控要求，2014年继续实施稳健的货币政策，使货币条件既不太松也不太紧。

3、1月16日：央行周四公布报告显示，中国2013年12月外汇占款增加2728.8亿元人民币。截至月末，金融机构外汇占款总额增至286303.83亿元。中国外汇占款从2013年8月开始出现正增长，12月为连续第5个月增长。

### (二) 海外方面

1、1月15日：周三，欧盟委员会（European Commission）、欧洲议会（European Parliament）和欧盟理事会（European Council）已就一部涉猎广泛、旨在规范一系列金融工具和市场的法规的基本内容达成一致，从而结束了三年半以来的拉锯式磋商。

2、1月16日：周三（1月15日），美国参议院以86:14的投票压倒性地通过了对美国政府延长融资时间三天的决议，该决议避免了美国政府再次在周三晚间关门，并为通过2014财年1.1万亿美元的支出议案争取时间。该议案通过后，将交由总统奥巴马签署成为法律。

## 二、投资者合法权益保护专题

### 肖钢：买者自负必须强化卖者有责

中国证券报 2014年1月7日

证监会6日召开加强中小投资者保护工作会议，学习贯彻国务院办公厅《关于进一步加强资本市场中小投资者合法权益保护工作的意见》，部署加强中小投资者保护工作。证监会主席肖钢指出，证券交易不同于一般商品交易，在公众化集中交易的条件下，交易双方信息不对称，一对多，多对多，因此证券市场在强调买者自负的同时，必须强调卖者有责。

肖钢表示，对中小投资者保护，是矫正资本多数决的滥用，实现股东实质平等的共同做法，并不损害股

重要提示：本报告中的信息均来源于已公开资料，本公司对这些信息的完整性和准确性不做任何保证和承诺。报告中的观点和预测仅代表我们的判断，本公司不承担因使用本报告而产生的法律责任，我们将根据实际情况的变化作出观点和预测的相应调整而不承担提示说明的责任。本报告并不适用于所有投资人，请谨慎使用。

东平等原则，恰恰是真正实现同股同权。从各国证券法的制定与实施看，基本的经验是，对投资者盈亏自担、风险自负的买者自负原则，适用的前提是卖方履行了信息披露、销售适当性等强制义务，以及不存在虚假陈述、内幕交易和操纵市场等欺诈行为。两者相辅相成，不可分割。在强调买者自负原则的同时，必须强化卖者有责。必须明确，保护中小投资者绝不是保证投资者不赔钱。而且保护中小投资者是一个政策体系，首要的是适当性管理制度，这也是政府监管的责任。加强投资者教育本身也是保护措施，有利于增强自我保护的能力。

他说，全面落实《意见》各项制度安排，关键是要狠抓落实，统筹协调，做到远近结合，突出重点。

一是以中小投资者需求和权益保护为导向，全面梳理部门规章制度。要抓住落实《意见》的契机，结合行政许可的清理工作，对证监会系统现行的规章制度、规范性文件、内部工作指引等进行全面清理。对照《意见》的要求，进行修改、补充、整合、完善。在证券期货市场改革发展和监管工作的各环节、各方面，都要全面嵌入中小投资者保护的具体要求。要大力推动证券期货交易所、有关协会和相关会管单位，结合各自的职能和特点，相应修改完善自律规则、业务规则和服务流程。

二是健全投资者适当性制度，严格投资者适当性管理。如何针对复杂的投资者构成进行科学的分类管理，建立统一的投资者适当性管理规定，是当前的一项紧迫工作。我国资本市场实行合格投资者管理的时间不长，标准门槛差异大，相关配套考虑不够。应当认真总结经验，建立规范的投资者分类标准，并建立统一的投资者适当性管理规范，将适合的产品和服务提供给适当的投资者。同时，明确市场经营服务机构的适当性管理责任，健全各类自律规则的要求。

三是优化投资回报机制，提升投资价值。要督促公司修改章程，强化分红承诺和披露，发挥诚信监管系统的作用。全面落实 IPO、再融资和并购重组中的股权摊薄和承诺要求。形成落实公司在股价低于每股净资产时回购股份的监管安排。完善各项审核与信息披露制度，落实对现金分红回报稳定公司的监管扶持政策措施。发挥基金等专业机构参与公司治理、改善投资者回报的作用。大力发展定期支付、绝对收益类产品，支持货币基金创新。进一步发挥托管人作用，督促基金管理人履行分红承诺。

四是保障投资者参与权和知情权，便利中小投资者行权。要全面评估完善证券发行、公司持续经营、并购重组以及各类产品的信息披露标准，制定并实施自愿性和简明化信息披露规则，提升信息披露质量和细化披露、承诺责任。围绕再融资、并购重组、股东权益变动等对投资者权益敏感的事项，细化披露和追责的标准和监管措施。建立统一的信息披露平台，便利中小投资者获取信息，并及时曝光异常披露和失信行为。对异常信息、衍生信息、承诺事项、股价异动及市场关切的事项，加强事中监测检查，实时作出监管反应。推动公募基金统一账户体系建设，方便投资者查询。

尽快出台实施中小股东单独计票、全面网络投票、推行累积投票制和征集投票权的统一监管要求。制定

重要提示：本报告中的信息均来源于已公开资料，本公司对这些信息的完整性和准确性不做任何保证和承诺。报告中的观点和预测仅代表我们的判断，本公司不承担因使用本报告而产生的法律责任，我们将根据实际情况的变化作出观点和预测的相应调整而不承担提示说明的责任。本报告并不适用于所有投资人，请谨慎使用。

股东大会投票表决第三方见证的规范指引。制定中小投资者提出罢免董事提案的规范程序。健全公司利益冲突回避机制的要求。加大公司治理责任，明确控股股东、实际控制人及董事、高管义务，强化对股东会、董事会及公司重大决策事项的程序合规性监管和公告义务。依托行业基础平台建设，为基金持有人投票表决提供设施支持。

五是强化中小投资者赔偿救助，积极推动权益维护。要致力于构建和谐的投资关系，建立各类权益纠纷解决机制。支持市场主体开展纠纷和解与专业调解，支持公益诉讼、风险代理等服务。建立统一明确的投诉处理规范要求，督促市场经营主体承担投诉处理的首要责任，健全客户投诉与纠纷处理机制。重视发挥自律组织作用，为中小投资者权益保护提供专业服务、咨询和救济援助。完善证券、基金、期货公司风险准备金制度，推动建立上市公司违规风险准备金，研究建立证券发行保荐质保金制度，鼓励推行中介机构职业保险以及退市保险，全面提升执业规范水平和责任意识。健全督促侵权行为人主动赔偿投资者制度，推动建立监管机构责令购回制度和承诺违约强制履行制度。严格查处各种形式的信息披露违法违规，打击各类侵权行为。加快完善诚信数据库建设。建立违法案件举报制度。制定实施行政和解试点方案。

六是强化中小投资者教育和完善保护组织体系，建立长效工作机制。要制定投资者教育总体规划，加大对中小投资者教育力度，普及投资知识，开展警示宣传。督促证券期货经营机构将投资者教育纳入开户、交易、营销及客户服务等各个环节。

### 三、一周国内市场各板块走势

#### (一) 主要指数

指数代码	指数名称	最近一周表现及排名		最近一月表现及排名		最近一季表现及排名		年初至今表现及排名	
399102.SZ	创业板综合	4.08%	1	10.85%	1	8.85%	1	6.18%	1
399101.SZ	中小板综	1.46%	3	-0.69%	3	-2.41%	3	-1.67%	3
399001.SZ	深证成份	-1.35%	13	-8.14%	14	-11.46%	14	-7.11%	14
399004.SZ	深证100	-0.96%	9	-6.44%	8	-9.78%	13	-6.16%	9
399107.SZ	深证A股	1.43%	4	-1.08%	4	-2.88%	4	-2.04%	4
000016.SH	上证50	-1.51%	14	-7.61%	13	-9.31%	10	-6.29%	12
000010.SH	上证180	-1.13%	10	-7.56%	12	-9.14%	9	-6.23%	11
000001.SH	上证综合	-0.41%	8	-6.79%	9	-8.39%	6	-5.25%	7
000973.SH	中证技术领先	1.49%	2	0.69%	2	-0.10%	2	-0.78%	2
000300.SH	沪深300	-1.20%	11	-7.55%	11	-9.73%	12	-6.50%	13
399314.SZ	巨潮大盘	-1.24%	12	-7.40%	10	-9.32%	11	-6.23%	10
399315.SZ	巨潮中盘	0.42%	6	-5.62%	6	-8.74%	8	-5.30%	8
399316.SZ	巨潮小盘	1.23%	5	-3.02%	5	-6.95%	5	-2.24%	5
399311.SZ	巨潮1000	-0.37%	7	-6.09%	7	-8.68%	7	-5.18%	6

重要提示：本报告中的信息均来源于已公开资料，本公司对这些信息的完整性和准确性不做任何保证和承诺。报告中的观点和预测仅代表我们的判断，本公司不承担因使用本报告而产生的法律责任，我们将根据实际情况的变化作出观点和预测的相应调整而不承担提示说明的责任。本报告并不适用于所有投资人，请谨慎使用。

## (二) 行业指数

指数代码	指数名称	最近一周表现及排名		最近一月表现及排名		最近三月表现及排名		年初至今表现及排名	
		收益率	排名	收益率	排名	收益率	排名	收益率	排名
801190	金融服务	-1.31%	23	-6.94%	13	-6.35%	10	-5.93%	15
801180	房地产	-1.12%	22	-11.70%	23	-16.32%	23	-9.16%	23
801040	黑色金属	-0.94%	20	-7.73%	17	-9.10%	15	-7.52%	20
801050	有色金属	0.31%	11	-7.57%	16	-13.76%	20	-5.21%	10
801120	食品饮料	-0.18%	15	-4.62%	8	-12.69%	19	-5.08%	8
801130	纺织服装	1.58%	5	-4.96%	9	-4.77%	9	-5.80%	13
801160	公用事业	-0.87%	19	-6.86%	12	-9.64%	16	-5.77%	12
801060	建筑建材	0.70%	9	-10.21%	21	-10.78%	17	-8.18%	22
801090	交运设备	-0.08%	14	-8.18%	19	-4.36%	8	-7.03%	17
801200	商业贸易	0.83%	7	-6.00%	11	-16.11%	22	-5.13%	9
801010	农林牧渔	-0.20%	16	-7.80%	18	-8.88%	12	-7.28%	19
801230	综合	0.51%	10	-6.97%	14	-12.32%	18	-5.90%	14
801030	化工	-0.41%	17	-6.97%	15	-8.63%	11	-6.21%	16
801110	家用电器	0.13%	12	-5.06%	10	9.27%	1	-5.28%	11
801170	交通运输	-1.04%	21	-9.25%	20	-8.97%	13	-7.60%	21
801070	机械设备	1.87%	4	-0.58%	6	-1.34%	3	-1.69%	6
801220	信息服务	2.51%	2	4.90%	2	-3.24%	7	4.25%	1
801150	医药生物	0.71%	8	2.06%	3	-2.30%	5	-0.95%	5
801140	轻工制造	2.16%	3	1.10%	4	-2.52%	6	-0.54%	4
801210	餐饮旅游	0.05%	13	-3.55%	7	-9.04%	14	-2.75%	7
801020	采掘	-0.47%	18	-10.49%	22	-15.36%	21	-7.13%	18
801100	信息设备	1.41%	6	0.59%	5	-1.73%	4	-0.20%	3
801080	电子元器件	2.96%	1	5.37%	1	3.91%	2	2.74%	2

数据来源：金鹰基金管理有限公司金融工程部。

## 四、金投资·鹰视点

**一周市场表现：**上周（1月13日——1月17日）上证综指跌0.41%，收盘2004.95点；深成指跌1.35%，收盘7544.55点。

### 市场研判及点评：

1、本周市场判断：（1）2013年度GDP7.7%，略超市场预期，市场对此反应较弱，或许会降低市场多方对政策出台的预期。同时月度数据回落，无法消除市场空方对经济回落的担忧。（2）进入一季度，市场对两会政策释放利好充满期待，这对市场调整的底部有一定的支撑，但政策层面却依旧无利好。（3）对于主板而言，中期的风险仍然是流动性，上周国内利率再次上行，显示资金较紧。我们原来判断的春节前的流动性小春天有可能要推迟到节后。（4）节前IPO的规模没预期的高，节后由于补年报的因素可能造成2月份无IPO，同时我们前期也认为①政策支持新兴产业，②市场卖传统行业去打新兴产业的新股，③首轮融资的规模没有想

重要提示：本报告中的信息均来源于已公开资料，本公司对这些信息的完整性和准确性不做任何保证和承诺。报告中的观点和预测仅代表我们的判断，本公司不承担因使用本报告而产生的法律责任，我们将根据实际情况的变化作出观点和预测的相应调整而不承担提示说明的责任。本报告并不适用于所有投资人，请谨慎使用。

象的大，④IPO 公司没有想象的好，因此我们认为 IPO 对成长股的影响是心理层面的。（5）我们修正一季度上证指数波动上限降低至 2300，原因是流动性的小春天较弱，政策层面无为也可能降低大家的预期。（6）我们认为一季度的波动区间为（2000，2300）点。同时部分成长股经过前期调整后已经回到 2014 年 25 倍市盈率以下的合理估值，已经进入重新买入的范围，成长股的反弹空间比周期股更强。从市场反应看，IPO 重启公布后，小指数的反弹已经领先于大指数。

2、仓位和结构：建议仓位可维持在 85%（前值 85%），对一季度，我们整体趋向谨慎乐观，建议目前可以逢跌就加仓，在 2050 以下都可以大胆买。尤其是本周一，只是下破 2000 点，同时下午利率水平也回落，因此我们认为短期有小反弹可以参与，中期看节后还有两会行情也可参与。在结构上，我们建议大家根据自己的信仰和特长，可以在确定性的政策受益成长股和低估值蓝筹中选择自由加仓，尤其建议加成长股。对有色煤炭等强周期股仍然建议减持。如指数反弹至 2400（我们认为一季度有可能挑战 2400）则应该降低总体仓位。

3、行业配置：防御思维配置，持有家电、医药、大众消费品、银行（矮子中拔高个，有短期的估值修复的机会，但不会太多）。

4、在成长股方面，我们认为本次全会公报及决定已经指明未来方向，这些方向中的环保及生态建设、信息消费、替代能源及油气设备服务、光伏、LED 是有政策支持并有业绩或者进入业绩拐点的，建议作为 2014 年布局的首选。在这些成长股里，我们建议要重点关注业绩确定性强的个股，尤其是 2014 年估值在 30 倍市盈率以下且与其 2014/2015 年业绩增速吻合的个股。今年市场出现的新热点智能家居我们认为可以重点关注，包括智能楼宇等的延展（GOOGLE 对智能家居公司的收购应代表了产业的方向）。

## 五、关注金鹰

### 金鹰基金非公开募集资金规模突破100亿元

2014年1月15日 证券日报

截至 2013 年年底，金鹰基金管理的非公开募集基金的资产规模突破 100 亿元。作为一家中小型基金公司，金鹰基金在 2011 年 12 月份取得专户业务资格，2012 年 7 月份子公司获批成立，在短短两年时间里，非公开募集的资产规模已经达到了 100 亿元，与金鹰旗下公募业务管理的资产规模相当。值得一提的是，由于金鹰基金子公司在房地产融资业务的突出表现，被 2013（首届）新莱源·中国房地产基金年会授予“中国最佳房地产基金资管机构”荣誉称号，是获得该称号的两家基金子公司之一。

管理层放开基金公司设立专户和子公司的资格，时值公募基金行业行情惨淡，特别是中小基金公司，传统公募业务缺乏规模优势，渠道受制于银行，议价能力差，众多中小基金公司挣扎于盈亏平衡线下。此时获得开设专户和子公司的资格，无疑为中小基金公司提供了良好的机遇。受益于政策的红利，非公募业务发展

重要提示：本报告中的信息均来源于已公开资料，本公司对这些信息的完整性和准确性不做任何保证和承诺。报告中的观点和预测仅代表我们的判断，本公司不承担因使用本报告而产生的法律责任，我们将根据实际情况的变化作出观点和预测的相应调整而不承担提示说明的责任。本报告并不适用于所有投资人，请谨慎使用。

迅猛，根据基金业协会的数据，截至2013年11月末，基金非公开募集的资产规模已经达到11.54万亿元。其中，部分中小基金公司抓住了发展机遇，在非公募业务的发展上表现的较为突出，金鹰基金便是其中之一。

金鹰基金专户部投资总监张伟指出：“与银行、信托等竞争者相比，基金的非公募业务具备更多的灵活性，受到的限制更少，例如银信合作的瓶颈限制，信托的刚性兑付要求等，这是近年来非公募基金业务发展非常迅猛的主要原因，但作为从业者，也需要清醒地认识到，这种同质化的竞争，技术含量低的财富管理模式是无法长期持续的，基金非公募业务始终要回到财富管理的本源，从产品导向转向客户导向，为客户量身定制各种不同的财富管理计划，提高投资管理能力的含金量，这才是基金专户业务的可持续增长点和管理层对基金公司放开非公募业务的意义所在”。

声明：本文章内容纯属作者个人观点，仅供投资者参考，并不构成投资建议。投资者据此操作，风险自担。基金的过往业绩并不预示其未来表现。

## 六、金鹰旗下基金业绩表现

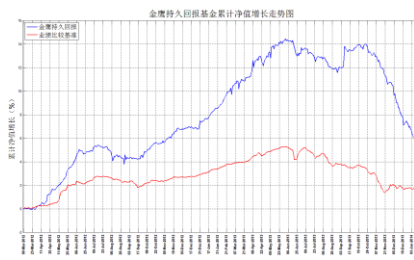
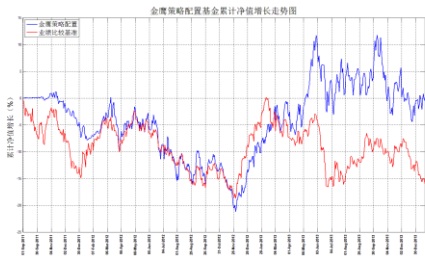
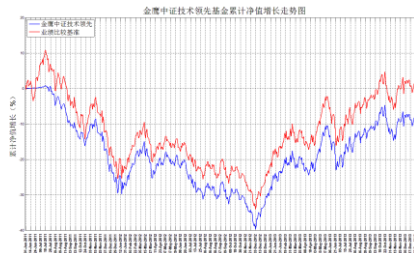
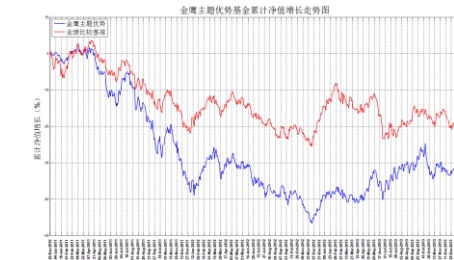
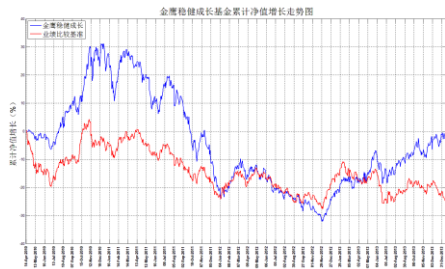
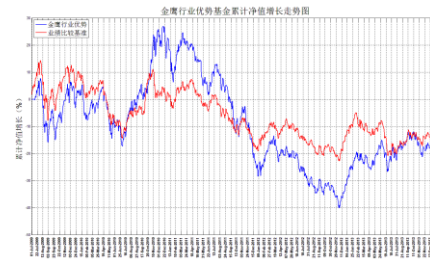
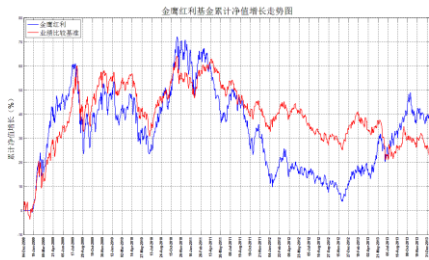
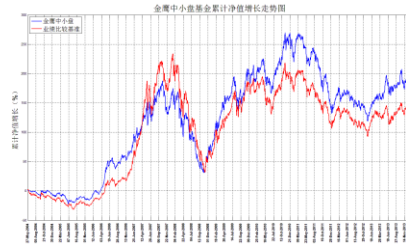
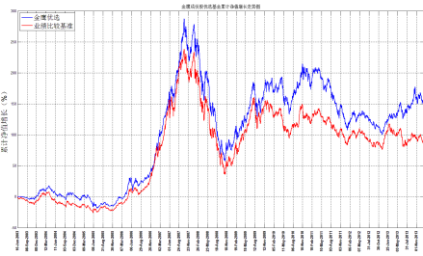
第3周（2014年1月13日—1月17日）上证指数周跌幅：0.41%。

日期	基金名称	基金代码	最新份额净值	累计净值	一周净值增长率(%)	今年以来净值增长率(%)
2014-1-17	金鹰中小盘精选混合	162102	0.8021	2.3981	0.54	0.39
2014-1-17	金鹰行业优势股票	210003	0.7346	0.7646	-1.36	-6.61
2014-1-17	金鹰稳健成长股票	210004	0.8440	1.0240	2.06	0.60
2014-1-17	金鹰主题优势股票	210005	0.6820	0.6820	1.19	0.29
2014-1-17	金鹰红利价值灵活配置混合	210002	1.020	1.408	1.02	-0.74
2014-1-17	金鹰成份股优选混合	210001	0.631	2.335	-0.60	-4.29
2014-1-17	金鹰保本混合	210006	1.098	1.098	-0.18	-0.27
2014-1-17	金鹰中证技术领先指数	210007	0.9116	0.9116	1.30	-0.76
2014-1-17	金鹰策略配置	210008	0.995	0.995	0.93	-0.01
2014-1-17	金鹰持久回报分级	162105	1.0206	1.0629	-0.06	-0.85
2014-1-17	金鹰持久回报分级A	162106	1.015	1.081	0.07	0.19
2014-1-17	金鹰持久回报分级B	150078	1.0307	1.0307	-0.30	-2.59
2014-1-17	金鹰核心资源股票	210009	1.027	1.127	2.09	1.28
2014-1-17	金鹰中证500指数分级	162107	0.9763	1.0295	1.00	-4.07
2014-1-17	金鹰中证500A	150088	1.003	1.108	0.12	0.30
2014-1-17	金鹰中证500B	150089	0.9496	0.9496	1.95	-8.27
2014-1-17	金鹰元泰信用债A	210010	0.955	0.955	-0.45	-1.32
2014-1-17	金鹰元泰信用债C	210011	0.9506	0.9506	-0.46	-1.34
2014-1-17	金鹰元丰保本混合	210014	0.976	0.976	-0.10	-
2014-1-17	金鹰元盛分级债券	162108	0.8390	0.8550	-1.06	-
2014-1-17	金鹰元盛分级债券A	162109	1.009	1.032	0.00	-
2014-1-17	金鹰元盛分级债券B	150132	0.7820	0.7820	-1.51	-
2014-1-17	金鹰元安保本混合	000110	1.001	1.001	-0.01	-
日期	基金名称	基金代码	每万份基金收益	七日年化收益率(%)	今年以来收益率(%)	
2014-1-17	金鹰货币A	210012	1.4645	5.4960	0.2270	
2014-1-17	金鹰货币B	210013	1.5330	5.7600	0.2381	

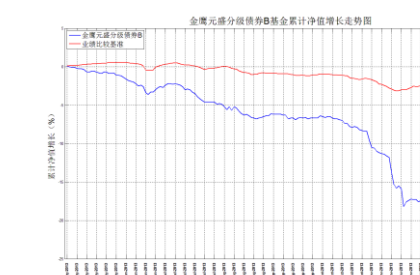
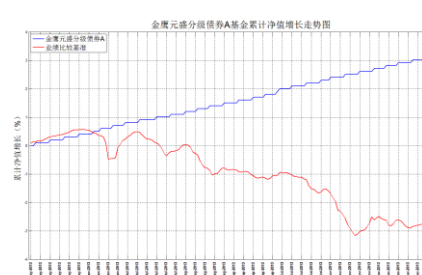
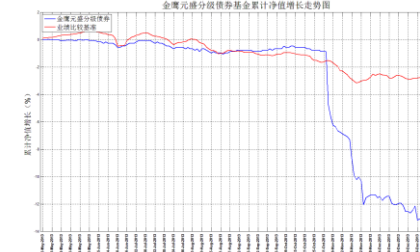
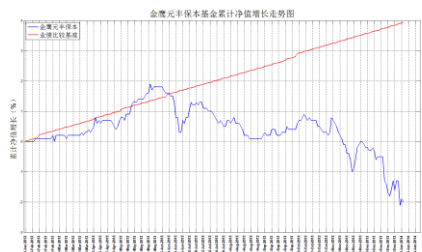
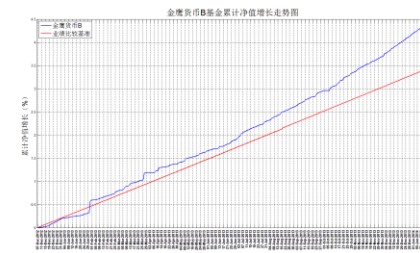
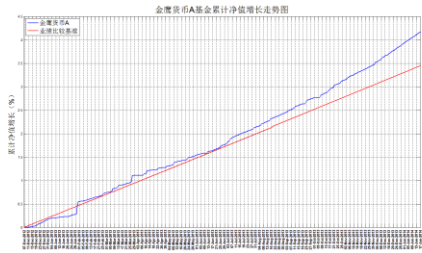
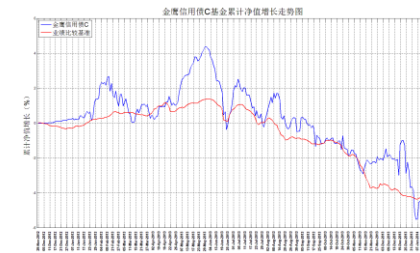
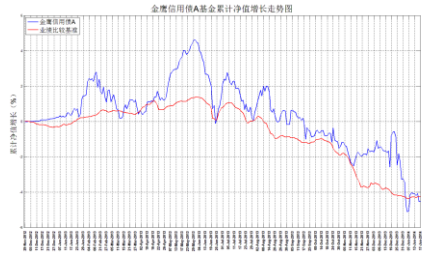
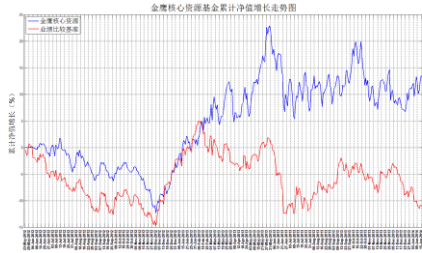
数据来源：金鹰基金管理有限公司金融工程部。

重要提示：本报告中的信息均来源于已公开资料，本公司对这些信息的完整性和准确性不做任何保证和承诺。报告中的观点和预测仅代表我们的判断，本公司不承担因使用本报告而产生的法律责任，我们将根据实际情况的变化作出观点和预测的相应调整而不承担提示说明的责任。本报告并不适用于所有投资人，请谨慎使用。

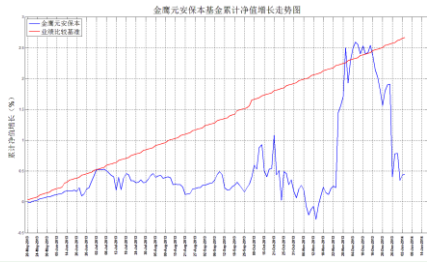
## 七、金鹰旗下基金业绩走势图



重要提示：本报告中的信息均来源于已公开资料，本公司对这些信息的完整性和准确性不做任何保证和承诺。报告中的观点和预测仅代表我们的判断，本公司不承担因使用本报告而产生的法律责任，我们将根据实际情况的变化作出观点和预测的相应调整而不承担提示说明的责任。本报告并不适用于所有投资人，请谨慎使用。



重要提示：本报告中的信息均来源于已公开资料，本公司对这些信息的完整性和准确性不做任何保证和承诺。报告中的观点和预测仅代表我们的判断，本公司不承担因使用本报告而产生的法律责任，我们将根据实际情况的变化作出观点和预测的相应调整而不承担提示说明的责任。本报告并不适用于所有投资人，请谨慎使用。



数据来源：金鹰基金管理有限公司金融工程部。

风险提示：基金的过往业绩并不预示其未来表现。建议您在投资前认真阅读《基金合同》、《招募说明书》等基金法律文件，了解基金的风险收益特征，并根据自身的投资目的、投资期限、投资经验、资产状况等判断基金是否和您的风险承受能力相适应。

## 八、代销机构

交通银行、中国工商银行、中国银行、中国建设银行、招商银行、中信银行、中国民生银行、上海浦东发展银行、宁波银行、平安银行、中国邮政储蓄银行、华夏银行、浙江民泰商业银行、南充商业银行、稠州银行、包商银行、杭州银行、广发银行、江南农商行、成都农商行、顺德农商行等银行。

广州证券、中信建投证券、国泰君安证券、中国银河证券、海通证券、广发证券、国信证券、招商证券、光大证券、东海证券、安信证券、中国中投证券、平安证券、湘财证券、兴业证券、国元证券、宏源证券、国盛证券、山西证券、财通证券、万联证券、东莞证券、西南证券、东吴证券、申银万国证券、长江证券、齐鲁证券、国联证券、爱建证券、财富证券、信达证券、华福证券、方正证券、中信证券、东方证券、长城证券、财达证券、世纪证券、江海证券、华龙证券、华泰证券、天风证券、华安证券、民生证券、国都证券、英大证券、日信证券、浙商证券、金元证券、中航证券、五矿证券、中信万通证券、华宝证券、国海证券、中信证券（浙江）、新时代证券等证券公司。

数米基金销售、好买基金销售、众禄基金销售、天天基金销售、长量基金销售、展恒基金销售、浙江同花顺基金销售、中期基金销售、和讯信息科技、万银财富基金销售、诺亚正行基金销售等第三方销售机构。

金鹰基金管理公司直销中心、金鹰“e路通”网上交易平台。

重要提示：本报告中的信息均来源于已公开资料，本公司对这些信息的完整性和准确性不做任何保证和承诺。报告中的观点和预测仅代表我们的判断，本公司不承担因使用本报告而产生的法律责任，我们将根据实际情况的变化作出观点和预测的相应调整而不承担提示说明的责任。本报告并不适用于所有投资人，请谨慎使用。

主办：金鹰基金管理有限公司市场拓展部  
地址：中国广州市体育西路 189 号城建大厦 22-23 层  
邮编：510620  
传真：020-83283445  
客服及投诉电话：4006-135-888，020-83936180  
意见反馈：[investor@gefund.com.cn](mailto:investor@gefund.com.cn)

**感谢您的关注!**

**金鹰基金管理有限公司**  
GOLDEN EAGLE ASSET MANAGEMENT CO.,LTD