



# 金鹰基金每周通讯

总第【493】期

2014年第5、6周

(2014.1.27-2014.1.30;2.07)

风险提示：市场有风险，投资须谨慎

## 本期目录

- 一、一周要闻
- 二、一周国内市场各板块走势
- 三、金投资·鹰视点
- 四、关注金鹰
- 五、金鹰旗下基金业绩表现
- 六、金鹰旗下基金业绩走势图
- 七、销售机构

## 一、一周要闻

### (一) 国内方面

1、1月28日：国家统计局1月28日公布，2013年全国规模以上工业企业实现利润总额62831亿元，比上年增长12.2%，远超2012年的5.3%增速；其中，主营业务利润162201.3亿元，比上年增长4%。

2、2月6日：商务部发布监测情况显示，正月初一至初七(1月31日至2月6日)，全国零售和餐饮企业实现销售额约6107亿元，比去年春节黄金周增长13.3%。

3、2月7日：汇丰银行(HSBC)与英国研究公司Markit Group联合公布数据显示，2014年1月汇丰中国服务业采购经理人指数(PMI)为50.7，低于上月的50.9，为连续第三个月下滑，刷新2011年8月以来最低。对此，汇丰大中华区首席经济学家屈宏斌分析称，1月服务业扩张步伐放慢，缘于制造业增长放缓以及中国抑制政府消费的举措。不过经济活动总体平稳，且中国致力于通过改革扩大服务业开放，预计未来几个月服务业增长会有所改善。

4、中国物流与采购联合会日前发布2014年1月份中国物流业景气指数(LPI)为51.5%，比上月回落0.9个百分点。业务总量指数、新订单指数、设备利用率指数等主要分项指数回落，但都保持在50%以上。总体来看，物流经济延续了平稳运行态势，开局良好。

### (二) 海外方面

1月28日：印度央行周二宣布，将基准利率(回购利率)上调25个基点至8.00%，并将逆回购利率上调25个基点至7.00%，同时维持存款准备金率在4.00%不变。印度央行突然加息令市场大为意外，此前市场普遍预计印度央行将按兵不动，以提振印度相对疲软的经济。

## 二、一周国内市场各板块走势

### (一) 主要指数

指数代码	指数名称	最近一周表现及排名		最近一月表现及排名		最近一季表现及排名		年初至今表现及排名	
399102.SZ	创业板综合	2.52%	1	13.04%	1	27.32%	1	16.23%	1
399101.SZ	中小板综	1.85%	3	5.59%	4	11.12%	3	5.15%	4
399001.SZ	深证成份	0.58%	9	-2.43%	14	-7.57%	13	-6.22%	13
399004.SZ	深证100	0.85%	8	-0.95%	10	-4.04%	9	-4.04%	9
399107.SZ	深证A股	1.64%	5	5.23%	5	8.72%	4	3.95%	5
000016.SH	上证50	-0.14%	14	-2.34%	13	-8.40%	14	-6.31%	14
000010.SH	上证180	0.33%	12	-0.76%	9	-5.33%	10	-4.81%	10
000001.SH	上证综合	0.56%	10	-0.14%	8	-3.99%	8	-3.38%	8
000973.SH	中证技术领先	1.83%	4	6.94%	3	14.87%	2	6.59%	2
000300.SH	沪深300	0.46%	11	-1.14%	11	-5.47%	11	-5.04%	11
399314.SZ	巨潮大盘	0.29%	13	-1.34%	12	-6.11%	12	-5.17%	12
399315.SZ	巨潮中盘	1.51%	6	3.40%	6	3.70%	6	0.11%	6
399316.SZ	巨潮小盘	2.19%	2	7.14%	2	8.62%	5	5.95%	3
399311.SZ	巨潮1000	0.98%	7	1.49%	7	-1.00%	7	-1.70%	7

### (二) 行业指数

指数代码	指数名称	最近一周表现及排名		最近一月表现及排名		最近三月表现及排名		年初至今表现及排名	
801190	金融服务	-0.35%	23	-1.70%	20	-5.96%	19	-5.77%	19
801180	房地产	0.65%	20	2.43%	13	-7.70%	21	-3.78%	17
801040	黑色金属	0.38%	22	-4.90%	23	-5.73%	18	-7.42%	23
801050	有色金属	0.68%	18	-0.82%	18	-7.78%	22	-3.00%	15
801120	食品饮料	1.08%	14	-1.15%	19	-3.08%	15	-5.89%	20
801130	纺织服装	1.17%	13	3.99%	10	5.52%	10	0.35%	10
801160	公用事业	1.06%	15	0.07%	16	-6.33%	20	-2.89%	14
801060	建筑建材	1.25%	12	0.10%	15	-3.88%	17	-5.49%	18
801090	交运设备	1.85%	9	3.66%	11	5.80%	9	-0.57%	12
801200	商业贸易	0.75%	17	4.52%	9	-0.71%	12	1.24%	9
801010	农林牧渔	2.00%	6	-2.40%	22	-3.57%	16	-6.24%	21
801230	综合	2.10%	4	7.32%	5	4.66%	11	3.71%	7
801030	化工	1.54%	11	0.02%	17	-1.27%	13	-2.59%	13
801110	家用电器	1.95%	8	5.16%	7	11.46%	5	-0.50%	11
801170	交通运输	0.67%	19	0.60%	14	-2.05%	14	-3.45%	16
801070	机械设备	2.05%	5	5.03%	8	9.07%	7	4.40%	6
801220	信息服务	2.39%	3	19.21%	1	25.65%	1	20.70%	1
801150	医药生物	0.63%	21	2.57%	12	11.46%	6	2.84%	8
801140	轻工制造	1.56%	10	9.87%	3	13.76%	4	8.85%	4
801210	餐饮旅游	1.95%	7	7.93%	4	7.82%	8	6.29%	5
801020	采掘	0.83%	16	-1.73%	21	-13.38%	23	-6.92%	22
801100	信息设备	3.03%	2	10.38%	2	18.26%	3	10.77%	2
801080	电子元器件	3.66%	1	6.04%	6	19.13%	2	9.44%	3

数据来源：金鹰基金管理有限公司金融工程部。

重要提示：本报告中的信息均来源于已公开资料，本公司对这些信息的完整性和准确性不做任何保证和承诺。报告中的观点和预测仅代表我们的判断，本公司不承担因使用本报告而产生的法律责任，我们将根据实际情况的变化作出观点和预测的相应调整而不承担提示说明的责任。本报告并不适用于所有投资人，请谨慎使用。

### 三、金投资·鹰视点

**一周市场表现：**上周（2月07日）上证综指涨0.56%，收盘2044.50点；深成指涨0.58%，收盘7616.56点。

#### 市场研判及点评：

1、本周市场判断：（1）1月份中采PMI和汇丰PMI均创近期新低。（2）2月份是数据真空期，如本周公布的CPI等数据不理想，也很可能受春节因素的影响。（3）进入一季度，市场对两会政策释放利好充满期待，这对市场调整的底部有一定的支撑，但政策层面却依旧无利好，但是我们预计两会期间会落实一部分改革和转型的政策，支持结构性行情。（3）对于主板而言，中期的风险仍然是流动性，春节前的利率上升幅度低于我们的预期，显示资金没有我们预计的那么紧张，同时1、2月份都是每年放贷的高峰期，因此2月份的流动性会获得阶段性改善。（4）节前IPO的规模没预期的高，节后由于补年报的因素可能造成2月份无IPO，同时我们前期也认为①政策支持新兴产业，②市场卖传统行业去打新兴产业的新股，③首轮融资的规模没有想象的大，④IPO公司没有想象的好，因此我们认为IPO对成长股的影响是心理层面的。（5）我们认为出现两会行情的可能性较大，但同时我们修正一季度上证指数波动上限降低至2300，原因是流动性的小春天较弱，政策层面无为也可能降低大家的预期。（6）我们认为一季度的波动区间为（2000，2300）点。同时部分成长股经过前期调整后已经回到2014年25倍市盈率以下的合理估值，已经进入重新买入的范围，成长股的反弹空间比周期股更强。从市场反应看，IPO重启公布后，小指数的反弹已经领先于大指数，而且创业板指数已经创出新高。

2、仓位和结构：建议仓位可提高至85%-90%（前值85%），对节后的两会行情，我们整体趋向谨慎乐观，节前最后一周的周策略我们建议“无论节前那个周市场涨跌，都建议目前可以逢跌就加仓，在2050以下都可以大胆买”，从目前看，节后2天的走势都验证了我们的判断。我们目前仍然建议积极参与本轮两会行情。在结构上，（1）我尤其建议加仓受益经济转型的成长股，两会政策对它们有支持；（2）其次对早周期的蓝筹股也可以参与；（3）对有色煤炭等强周期股仍然建议减持。如指数反弹接近2300则应该降低总体仓位。

3、行业配置：防御思维配置，持有家电、医药、大众消费品、银行（矮个里拔高个，中诚信托解决有利于早周期短期止跌）。

4、在成长股方面，我们认为本次全会公报及决定已经指明未来方向，这些方向中的环保及生态建设、信息消费、替代能源及油气设备服务、光伏、LED是有政策支持并有业绩或者进入业绩拐点的，建议作为2014年布局的首选。在这些成长股里，我们建议要重点关注业绩确定性强的个股，尤其是2014年估值在30倍市

重要提示：本报告中的信息均来源于已公开资料，本公司对这些信息的完整性和准确性不做任何保证和承诺。报告中的观点和预测仅代表我们的判断，本公司不承担因使用本报告而产生的法律责任，我们将根据实际情况的变化作出观点和预测的相应调整而不承担提示说明的责任。本报告并不适用于所有投资人，请谨慎使用。

盈率以下且与其 2014/2015 年业绩增速吻合的个股。今年市场出现的新热点智能家居我们认为可以重点关注，包括智能楼宇等的延展（GOOGLE 对智能家居公司的收购应代表了产业的方向）。

## 四、关注金鹰

### 金鹰六股基首月平均涨幅近7%

2014年2月11日 中国证券报

2014 开年以来红包行情不改，部分基金开年首月即有了不错的赚钱效应。金鹰基金旗下偏股基金开年首月喜迎开门红。记者查阅数据发现，金鹰旗下有 6 只主动偏股基金今年以来平均净值增长达 6.94%，涨幅排名同类前列。Wind 数据显示，今年以来截至 1 月 30 日，上证综指下跌 3.92%，普通股票型基金和偏股混合型基金平均涨幅分别为 2.40%和 2.58%，而金鹰旗下偏股基金整体表现突出，其中金鹰策略配置获得 8.74%的收益率，排名 365 只普通股票型基金前 1/8；金鹰核心资源、金鹰主题优势和金鹰稳健成长也分别以 7.50%、7.21%、6.56%的净值增长位居普通股票型基金前 1/5；此外，金鹰中小盘精选和金鹰红利价值也均排名 173 只偏股混合型基金前 1/4。

声明：本文章内容纯属作者个人观点，仅供投资者参考，并不构成投资建议。投资者据此操作，风险自担。基金的过往业绩并不预示其未来表现。

## 五、金鹰旗下基金业绩表现

第6周（2014年2月07日）上证指数周涨幅：0.56%。

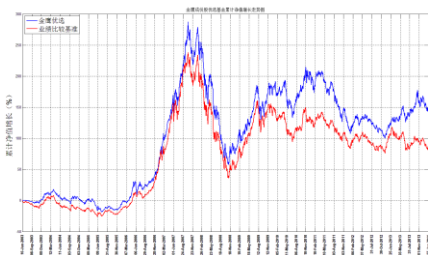
日期	基金名称	基金代码	最新份额净值	累计净值	一周净值增长率(%)	今年以来净值增长率(%)
2014-2-7	金鹰中小盘精选混合	162102	0.8554	2.4514	0.90	7.06
2014-2-7	金鹰行业优势股票	210003	0.7619	0.7919	0.95	-3.14
2014-2-7	金鹰稳健成长股票	210004	0.9090	1.0890	1.68	8.34
2014-2-7	金鹰主题优势股票	210005	0.7410	0.7410	1.65	8.97
2014-2-7	金鹰红利价值灵活配置混合	210002	1.097	1.485	1.15	6.77
2014-2-7	金鹰成份股优选混合	210001	0.631	2.335	0.38	-4.29
2014-2-7	金鹰保本混合	210006	1.106	1.106	0.18	0.45
2014-2-7	金鹰中证技术领先指数	210007	0.9731	0.9731	1.67	5.93
2014-2-7	金鹰策略配置	210008	1.110	1.110	2.62	11.58
2014-2-7	金鹰持久回报分级	162105	1.0317	1.0741	0.23	0.23
2014-2-7	金鹰持久回报分级A	162106	1.017	1.084	0.09	0.42
2014-2-7	金鹰持久回报分级B	150078	1.0573	1.0573	0.49	-0.08
2014-2-7	金鹰核心资源股票	210009	1.110	1.210	1.83	9.47
2014-2-7	金鹰中证500指数分级	162107	1.0446	1.0977	1.64	2.64
2014-2-7	金鹰中证500A	150088	1.007	1.112	0.15	0.68
2014-2-7	金鹰中证500B	150089	1.0824	1.0824	3.08	4.56
2014-2-7	金鹰元泰信用债A	210010	0.970	0.970	0.57	0.22
2014-2-7	金鹰元泰信用债C	210011	0.9653	0.9653	0.57	0.19
2014-2-7	金鹰元丰保本混合	210014	0.983	0.983	0.20	-
2014-2-7	金鹰元盛分级债券	162108	0.8510	0.8670	-0.82	-
2014-2-7	金鹰元盛分级债券A	162109	1.012	1.035	0.10	-
2014-2-7	金鹰元盛分级债券B	150132	0.7960	0.7960	-1.24	-
2014-2-7	金鹰元安保本混合	000110	1.024	1.024	0.21	-

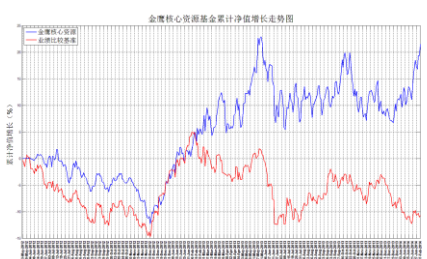
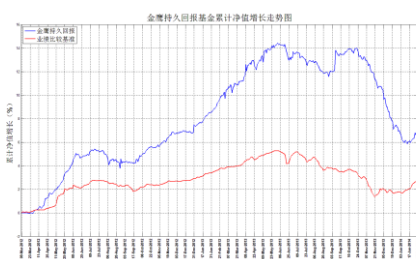
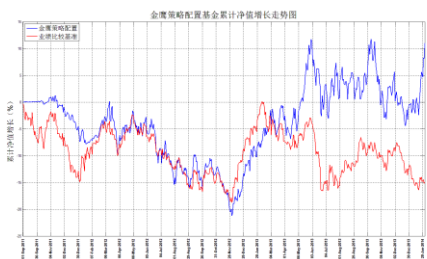
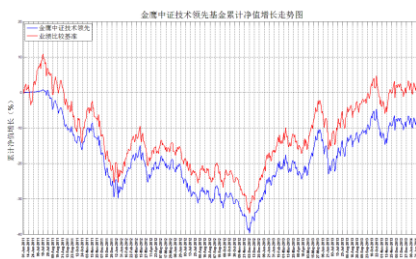
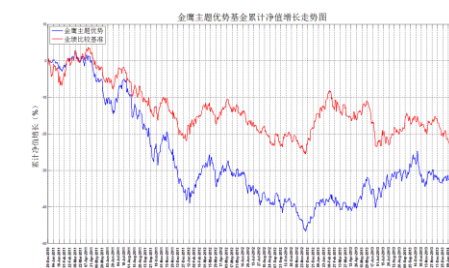
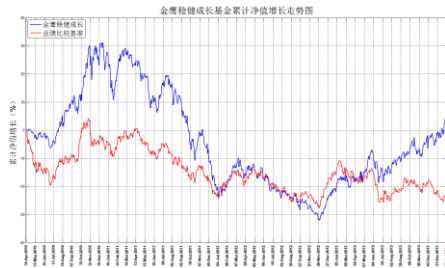
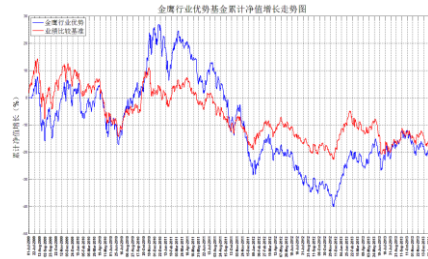
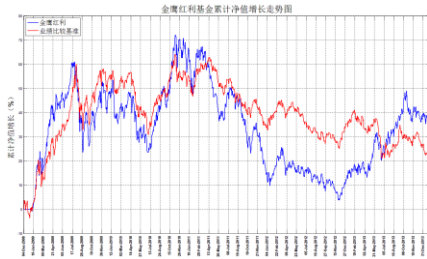
日期	基金名称	基金代码	每万份基金收益	七日年化收益率(%)	今年以来收益率(%)
2014-2-7	金鹰货币A	210012	1.4139	5.3270	0.5437
2014-2-7	金鹰货币B	210013	1.4796	5.5800	0.5688

数据来源：金鹰基金管理有限公司金融工程部。

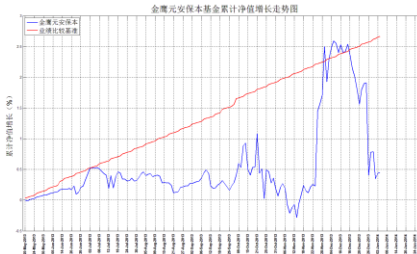
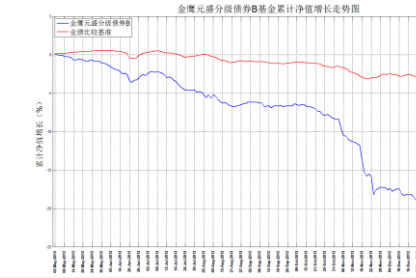
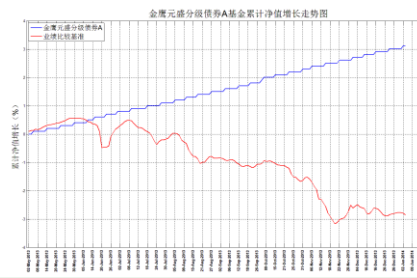
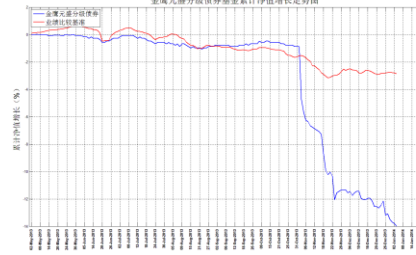
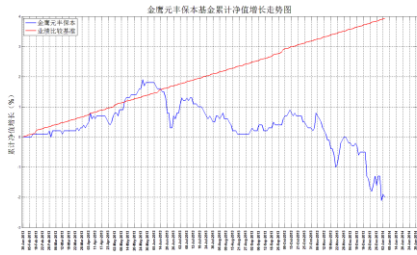
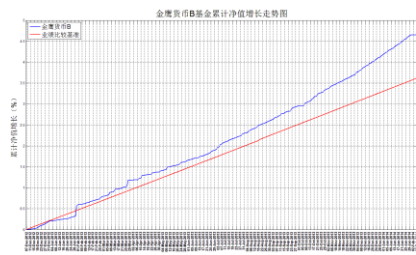
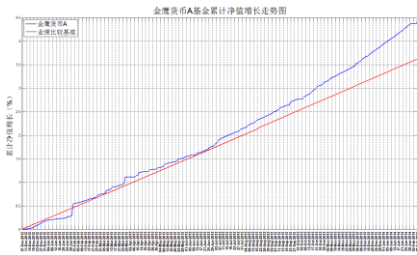
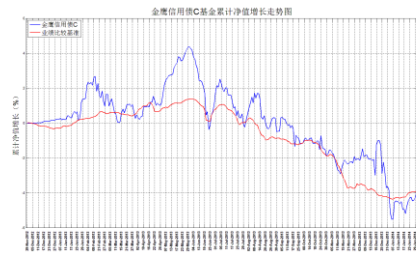
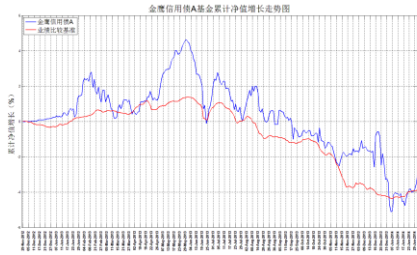
## 六、金鹰旗下基金业绩走势图



重要提示：本报告中的信息均来源于已公开资料，本公司对这些信息的完整性和准确性不做任何保证和承诺。报告中的观点和预测仅代表我们的判断，本公司不承担因使用本报告而产生的法律责任，我们将根据实际情况的变化作出观点和预测的相应调整而不承担提示说明的责任。本报告并不适用于所有投资人，请谨慎使用。



重要提示：本报告中的信息均来源于已公开资料，本公司对这些信息的完整性和准确性不做任何保证和承诺。报告中的观点和预测仅代表我们的判断，本公司不承担因使用本报告而产生的法律责任，我们将根据实际情况的变化作出观点和预测的相应调整而不承担提示说明的责任。本报告并不适用于所有投资人，请谨慎使用。



数据来源：金鹰基金管理有限公司金融工程部。

风险提示：基金的过往业绩并不预示其未来表现。建议您在投资前认真阅读《基金合同》、

重要提示：本报告中的信息均来源于已公开资料，本公司对这些信息的完整性和准确性不做任何保证和承诺。报告中的观点和预测仅代表我们的判断，本公司不承担因使用本报告而产生的法律责任，我们将根据实际情况的变化作出观点和预测的相应调整而不承担提示说明的责任。本报告并不适用于所有投资人，请谨慎使用。

《招募说明书》等基金法律文件，了解基金的风险收益特征，并根据自身的投资目的、投资期限、投资经验、资产状况等判断基金是否和您的风险承受能力相适应。

## 七、销售机构

交通银行、中国工商银行、中国银行、中国建设银行、招商银行、中信银行、中国民生银行、上海浦东发展银行、宁波银行、平安银行、中国邮政储蓄银行、华夏银行、浙江民泰商业银行、南充商业银行、稠州银行、包商银行、杭州银行、广发银行、江南农商行、成都农商行、顺德农商行等银行。

广州证券、中信建投证券、国泰君安证券、中国银河证券、海通证券、广发证券、国信证券、招商证券、光大证券、东海证券、安信证券、中国中投证券、平安证券、湘财证券、兴业证券、国元证券、宏源证券、国盛证券、山西证券、财通证券、万联证券、东莞证券、西南证券、东吴证券、申银万国证券、长江证券、齐鲁证券、国联证券、爱建证券、财富证券、信达证券、华福证券、方正证券、中信证券、东方证券、长城证券、财达证券、世纪证券、江海证券、华龙证券、华泰证券、天风证券、华安证券、民生证券、国都证券、英大证券、日信证券、浙商证券、金元证券、中航证券、五矿证券、中信万通证券、华宝证券、国海证券、中信证券（浙江）、新时代证券等证券公司。

数米基金销售、好买基金销售、众禄基金销售、天天基金销售、长量基金销售、展恒基金销售、浙江同花顺基金销售、中期基金销售、和讯信息科技、万银财富基金销售、诺亚正行基金销售等第三方销售机构。

金鹰基金管理公司直销中心、金鹰“e路通”网上交易平台。

主办：金鹰基金管理有限公司市场拓展部  
地址：中国广州市体育西路 189 号城建大厦 22-23 层  
邮编：510620  
传真：020-83283445  
客服及投诉电话：4006-135-888，020-83936180  
意见反馈：investor@gefund.com.cn

**感谢您的关注!**

**金鹰基金管理有限公司**  
GOLDEN EAGLE ASSET MANAGEMENT CO.,LTD