



金鹰基金每周通讯

总第【494】期

2014年第7周

(2014.2.10-2014.2.14)

风险提示：市场有风险，投资须谨慎

本期目录

- 一、一周要闻
- 二、一周国内市场各板块走势
- 三、金投资·鹰视点
- 四、关注金鹰
- 五、金鹰旗下基金业绩表现
- 六、金鹰旗下基金业绩走势图
- 七、销售机构

一、一周要闻

(一) 国内方面

1、2月10日：发改委发布题为“全力推进西部大开发不断迈向深入”的公告指出，2014年，要做好西部大开发工作，要紧紧围绕中央关于深入实施西部大开发战略的总体部署，研究制定深入推进西部大开发的政策性文件，开展西部大开发“十三五”规划前期研究；加快推进交通、水利等重点基础设施建设，启动实施新一轮退耕还林工程；推进特色产业发展，积极承接国内外产业转移；发展科技文化和民生事业，不断提高群众生产生活条件；支持内陆、沿边地区开发开放，增强支撑全国经济可持续发展的能力。

2、2月11日：国家发改委发布题为“努力开创东北地区等老工业基地振兴工作新局面”的公告指出，2014年将按照党中央、国务院的决策部署，扎实做好东北地区等老工业基地重点领域改革、产业结构调整、生态环境保护、区域经济合作等重点工作，努力开创老工业基地振兴工作新局面。

3、2月12日：海关总署发布今年1月份外贸进出口情况。据海关统计，1月份，我国进出口总值2.34万亿元人民币，同比（下同）增长7.3%。其中，出口1.27万亿元，增长7.6%；进口1.07万亿元，增长7%；贸易顺差1948.5亿元，扩大11%。

4、2月14日：国家统计局公布数据显示，1月CPI同比升2.5%，环比升1.0%；PPI同比降1.6%，连降23个月，环比降0.1%。各分项数据显示，1月份，全国居民消费价格总水平同比上涨2.5%。其中，城市上涨2.6%，农村上涨2.2%；食品价格上涨3.7%，非食品价格上涨1.9%；消费品价格上涨2.0%，服务价格上涨3.7%。

(二) 海外方面

1、2月12日：当地时间周二（2月11日）上午，美联储新任主席耶伦首次在美国国会众议院金融服务委员会发表证词。耶伦强调指出该行将继续实施零利率政策。

2、2月13日：德国联邦统计局周四公布的数据显示，德国1月CPI终值及调和CPI终值数据均与初值一致。具体数据显示，德国1月CPI终值同比上升1.3%，预期上升1.3%，初值上升1.3%。德国1月CPI终值环比下降0.6%，预期下降0.6%，初值下降0.6%。

二、一周国内市场各板块走势

(一) 主要指数

指数代码	指数名称	最近一周表现及排名		最近一月表现及排名		最近一季表现及排名		年初至今表现及排名	
		收益率	排名	收益率	排名	收益率	排名	收益率	排名
399102.SZ	创业板综合	0.84%	14	10.78%	4	24.86%	1	17.21%	1
399101.SZ	中小板综	4.46%	1	11.59%	2	16.12%	3	9.84%	3
399001.SZ	深证成份	3.51%	12	2.84%	13	-3.34%	14	-2.93%	14
399004.SZ	深证100	3.68%	5	4.51%	8	0.65%	9	-0.51%	9
399107.SZ	深证A股	3.63%	8	9.59%	5	12.69%	5	7.72%	5
000016.SH	上证50	3.99%	3	2.33%	14	-2.45%	13	-2.57%	13
000010.SH	上证180	3.65%	7	3.71%	11	-0.28%	10	-1.33%	10
000001.SH	上证综合	3.49%	13	4.39%	9	0.73%	8	-0.01%	8
000973.SH	中证技术领先	3.55%	10	10.90%	3	17.55%	2	10.38%	2
000300.SH	沪深300	3.76%	4	3.74%	10	-0.39%	11	-1.48%	11
399314.SZ	巨潮大盘	3.52%	11	3.13%	12	-1.21%	12	-1.83%	12
399315.SZ	巨潮中盘	4.11%	2	9.14%	6	8.97%	6	4.23%	6
399316.SZ	巨潮小盘	3.59%	9	11.66%	1	13.16%	4	9.75%	4
399311.SZ	巨潮1000	3.66%	6	6.23%	7	3.92%	7	1.90%	7

(二) 行业指数

指数代码	指数名称	最近一周表现及排名		最近一月表现及排名		最近三月表现及排名		年初至今表现及排名	
		收益率	排名	收益率	排名	收益率	排名	收益率	排名
801190	金融服务	4.01%	15	2.66%	20	0.90%	18	-1.99%	20
801180	房地产	3.32%	20	8.17%	14	-2.22%	21	-0.59%	17
801040	黑色金属	3.50%	19	1.83%	22	-1.27%	20	-4.19%	23
801050	有色金属	6.76%	1	7.94%	16	1.28%	16	3.56%	12
801120	食品饮料	4.09%	14	1.96%	21	-2.84%	22	-2.04%	21
801130	纺织服装	4.72%	8	11.73%	8	12.85%	9	5.09%	10
801160	公用事业	4.14%	13	5.70%	18	1.00%	17	1.13%	16
801060	建筑建材	3.80%	16	8.34%	12	0.17%	19	-1.89%	19
801090	交运设备	4.46%	9	9.71%	10	8.58%	11	3.87%	11
801200	商业贸易	4.29%	12	10.93%	9	6.43%	12	5.59%	9
801010	农林牧渔	5.45%	7	4.55%	19	4.57%	15	-1.14%	18
801230	综合	5.80%	4	15.83%	1	10.93%	10	9.72%	7
801030	化工	5.48%	6	8.31%	13	5.58%	14	2.74%	14
801110	家用电器	3.65%	18	7.16%	17	14.39%	7	3.14%	13
801170	交通运输	6.23%	3	9.34%	11	6.41%	13	2.57%	15
801070	机械设备	5.52%	5	12.01%	6	15.92%	6	10.16%	6
801220	信息服务	-1.79%	23	13.96%	2	20.95%	2	18.54%	1
801150	医药生物	4.45%	11	8.12%	15	13.35%	8	7.42%	8
801140	轻工制造	3.69%	17	13.93%	3	20.74%	3	12.86%	4
801210	餐饮旅游	6.24%	2	13.84%	4	15.95%	5	12.92%	3
801020	采掘	2.96%	21	1.67%	23	-7.74%	23	-4.17%	22
801100	信息设备	1.03%	22	12.64%	5	16.99%	4	11.91%	5
801080	电子元器件	4.45%	10	11.82%	7	23.99%	1	14.31%	2

数据来源：金鹰基金管理有限公司金融工程部。

重要提示：本报告中的信息均来源于已公开资料，本公司对这些信息的完整性和准确性不做任何保证和承诺。报告中的观点和预测仅代表我们的判断，本公司不承担因使用本报告而产生的法律责任，我们将根据实际情况的变化作出观点和预测的相应调整而不承担提示说明的责任。本报告并不适用于所有投资人，请谨慎使用。

三、金投资·鹰视点

一周市场表现： 上周（2月10日-2月14日）上证综指涨3.49%，收盘2115.85点；深成指涨3.51%，收盘7883.75点。

市场研判及点评：

1、本周市场判断：（1）基本面数据略有回落（PMI 创新低）。（2）后面三个周为数据真空期，同时又是两会前夕和两会召开初期。（3）进入一季度，市场对两会政策释放利好充满期待，这对市场调整的底部有一定的支撑，但政策层面却依旧无利好，但是我们预计两会期间会落实一部分改革和转型的政策，支持结构性行情。（4）对于主板而言，中期的风险仍然是流动性。上周公布的资金面数据略好（1月份新增信贷为四年最高水平），1、2月份应该是年内流动性高点。（5）节前 IPO 的规模没预期的高，节后由于补年报的因素可能造成2月份无 IPO，我们认为短期 IPO 对成长股的影响也没有了。（6）我们认为出现两会行情的可能性较大。（7）我们认为一季度的波动区间为（2000，2300）点。同时部分成长股经过前期调整后已经回到2014年25倍市盈率以下的合理估值，已经进入重新买入的范围，成长股的反弹空间比周期股更强。从市场反应看，IPO 重启公布后，小指数的反弹已经领先于大指数，而且创业板指数已经创出新高。

2、仓位和结构：建议仓位可继续维持在85%-90%（前值85%-90%），对节后的两会行情，我们整体趋向谨慎乐观，节前最后一两周的周策略我们建议“无论节前那个周市场涨跌，都建议目前可以逢跌就加仓，在2100以下都可以大胆买”，从目前看，节后的走势都验证了我们的判断。我们目前仍然建议积极参与本轮两会行情。在结构上，（1）建议加仓受益经济转型的成长股，两会政策对它们有支持；（2）其次对早周期的蓝筹股也可以参与；（3）对有色煤炭等强周期股仍然建议减持。如指数反弹接近2300则应该降低总体仓位。

3、行业配置：防御思维加略积极配置，持有家电、医药、大众消费品、银行（矮个里拔高个，中诚信托解决有利于早周期短期止跌）。

4、在成长股方面，我们认为本次全会公报及决定已经指明未来方向，这些方向中的环保及生态建设、信息消费、替代能源及油气设备服务、光伏、LED是有政策支持并有业绩或者进入业绩拐点的，建议作为2014年布局的首选。在这些成长股里，我们建议要重点关注业绩确定性强的个股，尤其是2014年估值在30倍市盈率以下且与其2014/2015年业绩增速吻合的个股。今年市场出现的新热点智能家居（包括智能楼宇等）、新能源汽车产业链也值得重点关注。

四、关注金鹰



“广州联通携手金鹰基金，免费手机等你拿”活动正火热开展，只要您持有足够的货币基金份额即可参加，活动详情请关注金鹰基金官网：www.gefund.com.cn

声明：活动详情以金鹰基金官网主题页为准，本活动的最终解释权归中国联通广州分公司和金鹰基金所有。

五、金鹰旗下基金业绩表现

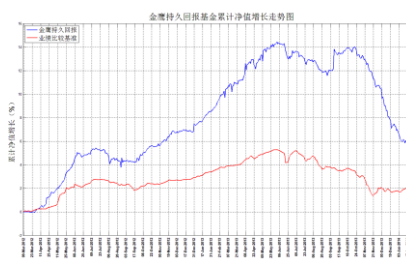
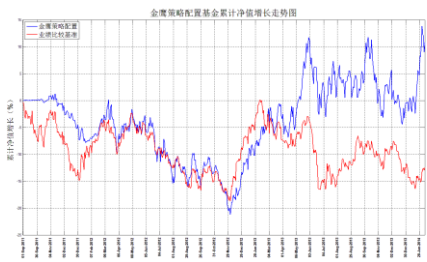
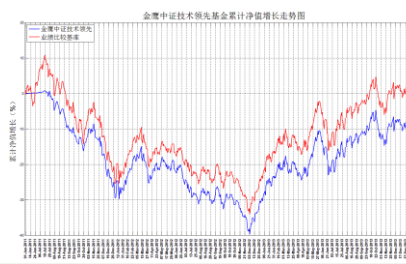
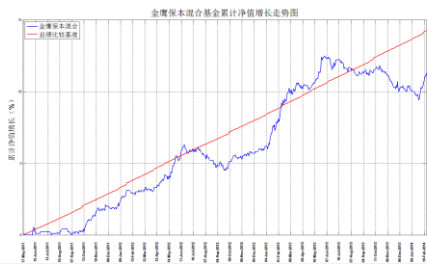
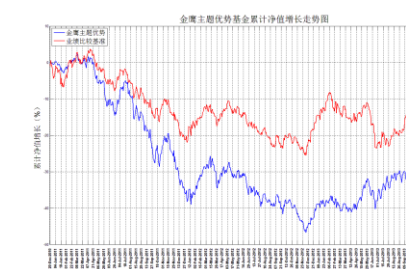
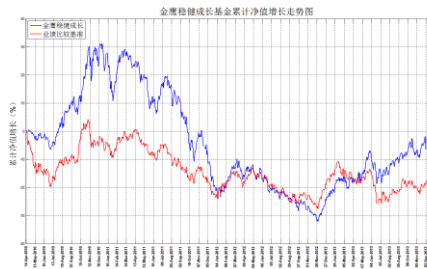
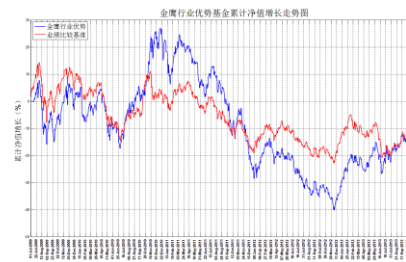
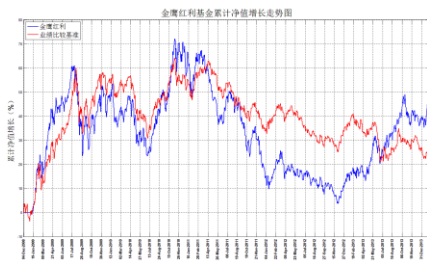
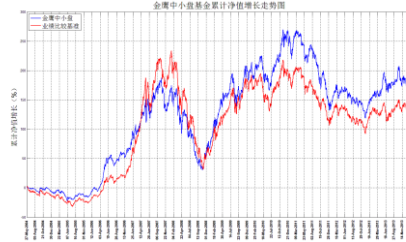
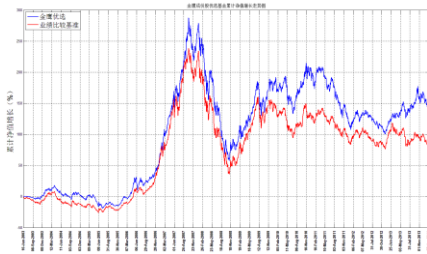
第7周（2014年2月10日至2月14日）上证指数周涨幅：3.49%。

日期	基金名称	基金代码	最新份额净值	累计净值	一周净值增长率(%)	今年以来净值增长率(%)
2014-2-14	金鹰中小盘精选混合	162102	0.8765	2.4725	2.47	9.70
2014-2-14	金鹰行业优势股票	210003	0.7934	0.8234	4.13	0.86
2014-2-14	金鹰稳健成长股票	210004	0.9340	1.1140	2.75	11.32
2014-2-14	金鹰主题优势股票	210005	0.7520	0.7520	1.48	10.59
2014-2-14	金鹰红利价值灵活配置混合	210002	1.118	1.506	1.91	8.80
2014-2-14	金鹰成份股优选混合	210001	0.650	2.363	3.00	-1.43
2014-2-14	金鹰保本混合	210006	1.113	1.113	0.63	1.09
2014-2-14	金鹰中证技术领先指数	210007	1.0051	1.0051	3.29	9.42
2014-2-14	金鹰策略配置	210008	1.108	1.108	-0.20	11.36
2014-2-14	金鹰持久回报分级	162105	1.0412	1.0837	0.92	1.16
2014-2-14	金鹰持久回报分级A	162106	1.018	1.085	0.08	0.50
2014-2-14	金鹰持久回报分级B	150078	1.0822	1.0822	2.36	2.28
2014-2-14	金鹰核心资源股票	210009	1.104	1.204	-0.54	8.88
2014-2-14	金鹰中证500指数分级	162107	1.0884	1.1415	4.19	6.94
2014-2-14	金鹰中证500A	150088	1.008	1.113	0.12	0.80
2014-2-14	金鹰中证500B	150089	1.1688	1.1688	7.98	12.91
2014-2-14	金鹰元泰信用债A	210010	0.977	0.977	0.67	0.89
2014-2-14	金鹰元泰信用债C	210011	0.9717	0.9717	0.66	0.85
2014-2-14	金鹰元丰保本混合	210014	0.988	0.988	0.51	-
2014-2-14	金鹰元盛分级债券	162108	0.8650	0.8810	1.65	-
2014-2-14	金鹰元盛分级债券A	162109	1.013	1.036	0.10	-
2014-2-14	金鹰元盛分级债券B	150132	0.8140	0.8140	2.26	-
2014-2-14	金鹰元安保本混合	000110	1.027	1.027	0.31	-
日期	基金名称	基金代码	每万份基金收益	七日年化收益率(%)	今年以来收益率(%)	
2014-2-14	金鹰货币A	210012	1.4391	5.7530	0.6510	
2014-2-14	金鹰货币B	210013	1.5054	6.0110	0.6807	

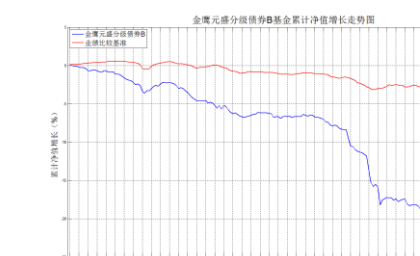
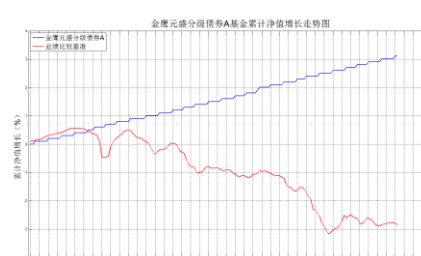
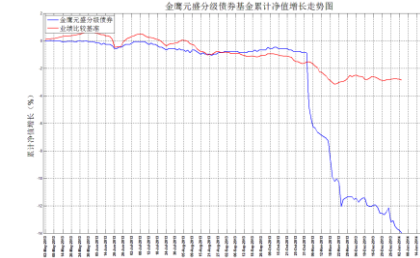
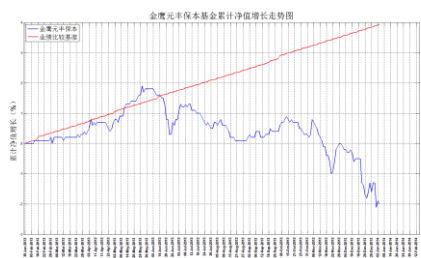
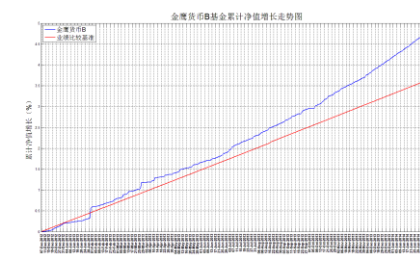
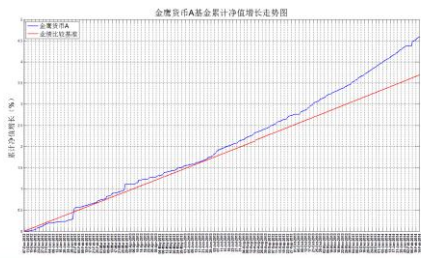
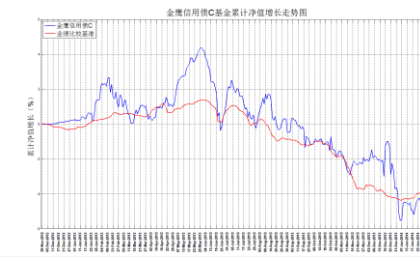
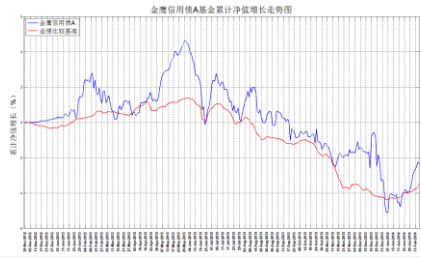
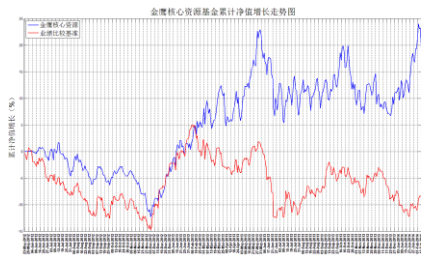
重要提示：本报告中的信息均来源于已公开资料，本公司对这些信息的完整性和准确性不做任何保证和承诺。报告中的观点和预测仅代表我们的判断，本公司不承担因使用本报告而产生的法律责任，我们将根据实际情况的变化作出观点和预测的相应调整而不承担提示说明的责任。本报告并不适用于所有投资人，请谨慎使用。

数据来源：金鹰基金管理有限公司金融工程部。

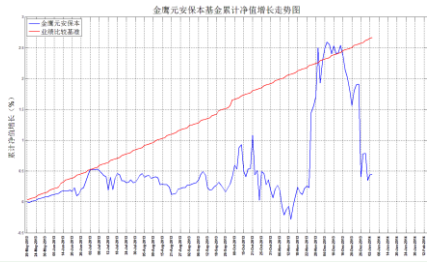
六、金鹰旗下基金业绩走势图



重要提示：本报告中的信息均来源于已公开资料，本公司对这些信息的完整性和准确性不做任何保证和承诺。报告中的观点和预测仅代表我们的判断，本公司不承担因使用本报告而产生的法律责任，我们将根据实际情况的变化作出观点和预测的相应调整而不承担提示说明的责任。本报告并不适用于所有投资人，请谨慎使用。



重要提示：本报告中的信息均来源于已公开资料，本公司对这些信息的完整性和准确性不做任何保证和承诺。报告中的观点和预测仅代表我们的判断，本公司不承担因使用本报告而产生的法律责任，我们将根据实际情况的变化作出观点和预测的相应调整而不承担提示说明的责任。本报告并不适用于所有投资人，请谨慎使用。



数据来源：金鹰基金管理有限公司金融工程部。

风险提示：基金的过往业绩并不预示其未来表现。建议您在投资前认真阅读《基金合同》、《招募说明书》等基金法律文件，了解基金的风险收益特征，并根据自身的投资目的、投资期限、投资经验、资产状况等判断基金是否和您的风险承受能力相适应。

七、销售机构

交通银行、中国工商银行、中国银行、中国建设银行、招商银行、中信银行、中国民生银行、上海浦东发展银行、宁波银行、平安银行、中国邮政储蓄银行、华夏银行、浙江民泰商业银行、南充商业银行、稠州银行、包商银行、杭州银行、广发银行、江南农商行、成都农商行、顺德农商行等银行。

广州证券、中信建投证券、国泰君安证券、中国银河证券、海通证券、广发证券、国信证券、招商证券、光大证券、东海证券、安信证券、中国中投证券、平安证券、湘财证券、兴业证券、国元证券、宏源证券、国盛证券、山西证券、财通证券、万联证券、东莞证券、西南证券、东吴证券、申银万国证券、长江证券、齐鲁证券、国联证券、爱建证券、财富证券、信达证券、华福证券、方正证券、中信证券、东方证券、长城证券、财达证券、世纪证券、江海证券、华龙证券、华泰证券、天风证券、华安证券、民生证券、国都证券、英大证券、日信证券、浙商证券、金元证券、中航证券、五矿证券、中信万通证券、华宝证券、国海证券、中信证券（浙江）、新时代证券等证券公司。

数米基金销售、好买基金销售、众禄基金销售、天天基金销售、长量基金销售、展恒基金销售、浙江同花顺基金销售、中期基金销售、和讯信息科技、万银财富基金销售、诺亚正行基金销售、北京钱景财富投资管理有限公司等第三方销售机构。

金鹰基金管理公司直销中心、金鹰“e路通”网上交易平台。

主办：金鹰基金管理有限公司市场拓展部
地址：中国广州市体育西路 189 号城建大厦 22-23 层
邮编：510620
传真：020-83283445
客服及投诉电话：4006-135-888，020-83936180
意见反馈：investor@gefund.com.cn

感谢您的关注!

金鹰基金管理有限公司
GOLDEN EAGLE ASSET MANAGEMENT CO.,LTD