



金鹰基金每周通讯

总第【498】期

2014年第11周

(2014.3.10-2014.3.14)

风险提示：市场有风险，投资须谨慎

本期目录

- 一、一周要闻
- 二、一周国内市场各板块走势
- 三、金投资·鹰视点
- 四、关注金鹰
- 五、宣传调解制度，化解证券纠纷
- 六、金鹰旗下基金业绩表现
- 七、金鹰旗下基金业绩走势图
- 八、销售机构

一、一周要闻

(一) 国内方面

1、3月10日：国土资源部部长姜大明表示，将启动不动产土地登记制度，以落实物权法，今年将建立不动产登记部际联席会议制度，增设机构加挂牌子，并于6月出台不动产统一登记条例，建立不动产信息平台。姜大明还称，要严守18亿亩耕地红线。

2、3月11日：在十二届全国人大举行的记者会上，央行行长周小川表示，存款利率最终要放开，这也是利率市场化中的最后一步。存款利率放开在计划之中，在最近一两年就能实现。他称，各种新型的业务方式对利率市场化有推动作用。

3、3月13日：国务院总理李克强在会见采访中外记者时表示，去年全面审计政府性债务结果表明，中国债务风险是总体可控的，而且政府的债务率还在国际公认的警戒线以下。目前很多债务属于投资性，但不能忽视其中存在的风险，正在加强规范性措施。下一步，包括采取逐步纳入预算管理，开正门、堵偏门，规范融资平台等措施。

4、3月14日：国家发改委13日集中公布5条铁路线路建设项目的核准情况，总投资额约1424亿元。这5条铁路线路在今年1月或2月获得发改委核准，分别为新疆红柳河至淖毛湖、哈尔滨至牡丹江、哈尔滨至佳木斯、青岛至连云港、杭州至黄山。

(二) 海外方面

3月11日：英国总商会3月10日发布季度报告，上调今明两年英国经济增长预期，并预计在今年第二季度英国国内生产总值(GDP)将超过金融危机前水平。英国总商会预计，今明两年英国经济将分别增长2.8%和2.5%，高于此前预计的2.7%和2.4%。

二、一周国内市场各板块走势

(一) 主要指数

指数代码	指数名称	最近一周表现及排名		最近一月表现及排名		最近一季表现及排名		年初至今表现及排名	
399102.SZ	创业板综合	-2.17%	7	-4.88%	1	15.16%	1	11.49%	1
399101.SZ	中小板综	-3.32%	13	-6.34%	6	1.90%	3	2.87%	4
399001.SZ	深证成份	-1.22%	1	-8.18%	13	-14.13%	14	-10.87%	14
399004.SZ	深证100	-1.89%	3	-8.39%	14	-11.36%	9	-8.86%	10
399107.SZ	深证A股	-2.56%	10	-5.67%	4	0.62%	5	1.62%	5
000016.SH	上证50	-2.01%	4	-7.03%	9	-12.30%	13	-9.42%	13
000010.SH	上证180	-2.18%	8	-7.30%	10	-11.60%	10	-8.53%	9
000001.SH	上证综合	-2.60%	11	-5.27%	2	-8.73%	8	-5.28%	8
000973.SH	中证技术领先	-2.17%	6	-5.98%	5	3.21%	2	3.77%	2
000300.SH	沪深300	-2.10%	5	-7.52%	12	-11.79%	11	-8.89%	11
399314.SZ	巨潮大盘	-1.86%	2	-7.43%	11	-12.04%	12	-9.13%	12
399315.SZ	巨潮中盘	-2.66%	12	-6.87%	7	-5.64%	6	-2.93%	6
399316.SZ	巨潮小盘	-3.45%	14	-5.63%	3	0.67%	4	3.57%	3
399311.SZ	巨潮1000	-2.41%	9	-6.89%	8	-8.00%	7	-5.13%	7

(二) 行业指数

指数代码	指数名称	最近一周表现及排名		最近一月表现及排名		最近三月表现及排名		年初至今表现及排名	
801190	金融服务	0.00%	2	-1.79%	8	-5.94%	13	-3.75%	15
801180	房地产	-0.13%	8	-4.24%	13	-9.74%	19	-4.81%	17
801040	黑色金属	-2.90%	15	-3.58%	11	-9.51%	18	-7.61%	21
801050	有色金属	-3.35%	18	-5.41%	15	-6.83%	15	-2.05%	14
801120	食品饮料	2.70%	1	1.86%	1	-1.59%	11	-0.22%	11
801130	纺织服装	-2.69%	14	-2.85%	9	0.51%	9	2.10%	10
801160	公用事业	-1.90%	11	-5.48%	16	-7.26%	16	-4.41%	16
801060	建筑建材	0.00%	2	0.25%	5	-6.46%	14	-1.65%	13
801090	交运设备	0.00%	2	0.43%	4	0.15%	10	4.31%	8
801200	商业贸易	-6.12%	23	-9.93%	22	-9.00%	17	-4.90%	18
801010	农林牧渔	-3.48%	19	-9.26%	21	-13.47%	22	-10.29%	22
801230	综合	-3.27%	17	-0.35%	7	5.67%	6	9.34%	4
801030	化工	-2.25%	12	-3.16%	10	-3.77%	12	-0.51%	12
801110	家用电器	-1.87%	10	-10.00%	23	-10.77%	21	-7.18%	20
801170	交通运输	-4.36%	22	-8.33%	19	-10.21%	20	-5.98%	19
801070	机械设备	0.00%	2	0.61%	3	10.28%	3	10.82%	3
801220	信息服务	0.00%	2	0.22%	6	16.37%	1	18.80%	1
801150	医药生物	-1.60%	9	-3.89%	12	5.50%	7	3.24%	9
801140	轻工制造	-4.25%	21	-6.09%	17	5.96%	5	5.99%	7
801210	餐饮旅游	-3.83%	20	-4.93%	14	4.73%	8	7.35%	5
801020	采掘	-3.09%	16	-9.16%	20	-18.12%	23	-12.95%	23
801100	信息设备	0.00%	2	1.14%	2	12.07%	2	13.18%	2
801080	电子元器件	-2.58%	13	-7.10%	18	6.95%	4	6.19%	6

数据来源：金鹰基金管理有限公司金融工程部。

重要提示：本报告中的信息均来源于已公开资料，本公司对这些信息的完整性和准确性不做任何保证和承诺。报告中的观点和预测仅代表我们的判断，本公司不承担因使用本报告而产生的法律责任，我们将根据实际情况的变化作出观点和预测的相应调整而不承担提示说明的责任。本报告并不适用于所有投资人，请谨慎使用。

三、金投资·鹰视点

一周市场表现：上周（3月10日-3月14日）上证综指跌2.6%，收盘2004.34点；深成指跌1.22%，收盘7239.06点。

市场研判及点评：

1、本周市场判断：（1）基本面数据继续回落（1-2月工业增加值8.6%；预期9.5%；1-2月社零总额同比增速11.8%，预期13.5%；1-2月房地产开发投资同比增长19.3%，比去年全年回落0.5%；3月上旬，电网口径的日均发电量增速约11.9%，低于2月中、下旬的33.4%和15.6%）。（2）2014年两会结束，大规模刺激经济的可能性低。（3）对于主板而言，中期的风险仍然是流动性。市场对信用风险的担忧与日俱增。（4）IPO可能在3月底重新开始，短期情绪压力可能较大，但不影响新兴产业长期的机会。（5）两会结束，不确定性降低，市场对转型和大规模刺激经济都有了比较明确的预期或者不预期。（6）由于短期利好较少，经济数据利空较多，我们认为在情绪的影响下，一/二季度的波动区间可能下调为（1900，2300）点。大盘以震荡为主。同时我们认为两会后以成长股和主题股的结构化行情为主。

2、仓位和结构：建议仓位可略提升至80-85%（前值80%），我们认为两会后行情将进入震荡，结构上持有成长股为主，观察两会后的行情如何演变。在结构上，（1）继续持仓受益经济转型的成长股，两会政策对它们有支持；（2）早周期行业可以大幅降低仓位；（3）对有色煤炭等强周期股仍然建议减持，如指数反弹接近2300则应该降低总体仓位。

3、行业配置：防御思维加略积极配置，持有家电、医药、大众消费品。

4、在成长股方面，我们认为前期经过调整的环保、LED有可能率先企稳，同时今年出现的新能源汽车产业链和智能家居也有可能率先反弹。

四、关注金鹰

金鹰基金冯文光：警惕高估值企业主题炒作风险

2014年03月17日 上海证券报

自今年2月下旬以来，主板和创业板都出现不同程度的下挫，2013年独领风骚的成长股，能否持续给投资者带来超额回报？

金鹰稳健成长股票基金经理冯文光认为，展望2014年，A股整体风险和机会都不大，主要原因包括：经济缺乏弹性，增速缓慢下降，整体企业盈利增速难有好的表现；经济处于去杠杆阶段，流动性偏紧，新股发行也会对股市流动性带来冲击，难以支撑趋势性行情；信用风险暴露可能在年中形成系统性风险。在宏观经济增速缓慢下行的背景下，传统行业业绩增速会维持较低水平，部分行业会出现负增长，新兴产业的业绩增速会好于传统行业。冯文光表示，新兴产业仍将是市场投资机会的主要方向，但需要警惕部分高估值的主题炒作企业的风险。

至于如何防范高估值炒作的风险，冯文光指出：“操作上，我们2014年将会采取灵活的投资策略，仓位维持在行业平均水平左右。同时，我们也会继续坚持自下而上的投资风格，对重点的个股进行深入的研究和跟踪，争取获得好的投资回报。”

在板块方面，冯文光看好盈利较为稳定的医药、食品饮料、旅游等以及产品价格逐步企稳回升的农业板块。同时，他认为代表中国经济转型方向的科技类企业也是投资的重点。

银河数据显示，截至3月7日，冯文光管理的金鹰稳健成长基金过去六个月净值增长19.8%，在347只同类基金中排名第12。今年以来净值增长11.8%，在同类型基金中排名前1/10。

声明：本文章内容纯属作者个人观点，仅供投资者参考，并不构成投资建议。投资者据此操作，风险自担。基金的过往业绩并不预示其未来表现。

五、宣传调解制度，化解证券纠纷

广东证监局广东证券期货业协会关于加强辖区证券期货纠纷调解工作的公告

调解证券期货纠纷是证券期货业协会的法定职责。为妥善处理广东辖区（不含深圳）证券、基金、期货业务纠纷（以下简称证券纠纷），广东证券期货业协会于2013年5月成立了证券期货纠纷调解委员会，致力于通过明法析理、说服疏导等方式，促使当事人在平等协商基础上自愿达成调解协议，提高纠纷处理效率，降低维权成本。为进一步加强辖区证券纠纷调解工作，根据《证券法》、国务院办公厅《关于进一步加强资本市场中小投资者合法权益保护工作的意见》等规定，现将有关事项公告如下：

一、调解事项：投资者与广东辖区证券、基金、期货经营机构之间发生业务纠纷时，相关当事人可向广东证券期货业协会申请调解。

二、调解原则：在当事人自愿、平等的基础上进行调解，调解不影响当事人通过诉讼、仲裁等法律途径维护自身合法权益。

三、调解费用：广东证券期货业协会不向投资者收取调解费用。

四、调解效力：调解协议经相关当事人及调解员签字后生效，当事人可以按照规定向有管辖权的人民法院申请确认调解协议的效力。

五、申请方式：投资者可以通过广东证券期货业协会网站纠纷调解平台，或通过邮寄、邮件、传真等方式提出调解申请。欲详细了解调解规则及申请方式请登录该协会网站查询。

广东证券期货业协会联系方式如下：

电话：020-37853815；传真：020-37853814；

网址：www.gdcm.org.cn。

特此公告。

广东证监局 广东证券期货业协会

2014年3月13日

六、金鹰旗下基金业绩表现

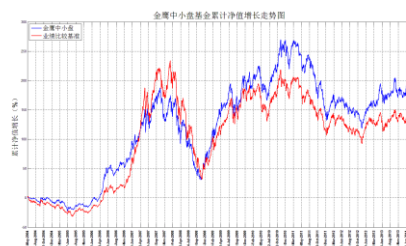
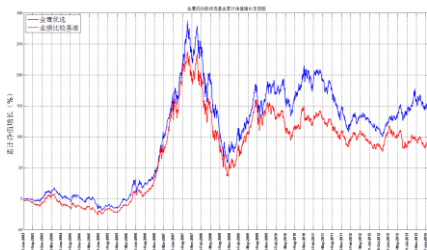
第 11 周（2014 年 3 月 10 日至 3 月 14 日）上证指数周跌幅：2.6%。

日期	基金名称	基金代码	最新份额净值	累计净值	一周净值增长率(%)	今年以来净值增长率(%)
2014-3-14	金鹰中小盘精选混合	162102	0.8093	2.4053	-2.31	1.29
2014-3-14	金鹰行业优势股票	210003	0.7603	0.7903	-1.32	-3.34
2014-3-14	金鹰稳健成长股票	210004	0.9270	1.1070	-1.17	10.49
2014-3-14	金鹰主题优势股票	210005	0.6980	0.6980	-3.19	2.65
2014-3-14	金鹰红利价值灵活配置混合	210002	1.089	1.477	-1.84	6.04
2014-3-14	金鹰成份股优选混合	210001	0.619	2.317	-1.79	-6.05
2014-3-14	金鹰保本混合	210006	1.114	1.114	-0.18	1.18
2014-3-14	金鹰中证技术领先指数	210007	0.9476	0.9476	-2.12	3.16
2014-3-14	金鹰策略配置	210008	0.992	0.992	-3.44	-0.24
2014-3-14	金鹰持久回报分级	162105	1.0842	1.1255	3.30	6.71
2014-3-14	金鹰持久回报分级A	162106	1.001	1.088	0.08	0.82
2014-3-14	金鹰持久回报分级B	150078	1.1597	1.1597	1.79	9.60
2014-3-14	金鹰核心资源股票	210009	1.022	1.122	-2.85	0.79
2014-3-14	金鹰中证500指数分级	162107	1.0251	1.0782	-3.00	0.72
2014-3-14	金鹰中证500A	150088	1.013	1.118	0.12	1.30
2014-3-14	金鹰中证500B	150089	1.0372	1.0372	-5.86	0.19
2014-3-14	金鹰元泰信用债A	210010	0.994	0.994	0.18	2.68
2014-3-14	金鹰元泰信用债C	210011	0.9886	0.9886	0.17	2.61
2014-3-14	金鹰元丰保本混合	210014	1.005	1.005	0.50	-
2014-3-14	金鹰元盛分级债券	162108	0.8900	0.9060	0.79	-
2014-3-14	金鹰元盛分级债券A	162109	1.016	1.039	0.00	-
2014-3-14	金鹰元盛分级债券B	150132	0.8470	0.8470	1.07	-
2014-3-14	金鹰元安保本混合	000110	1.025	1.025	-1.39	-

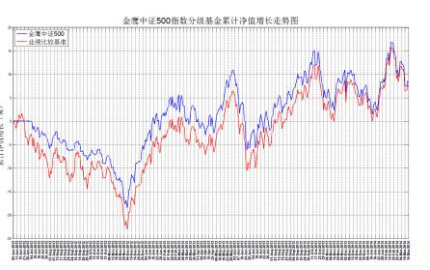
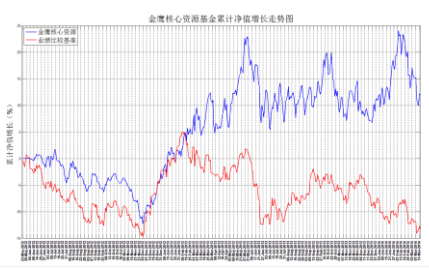
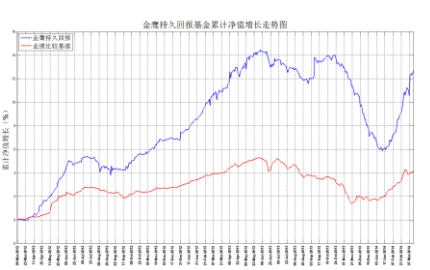
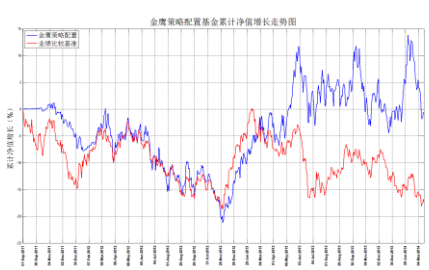
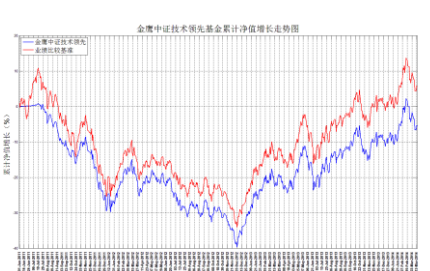
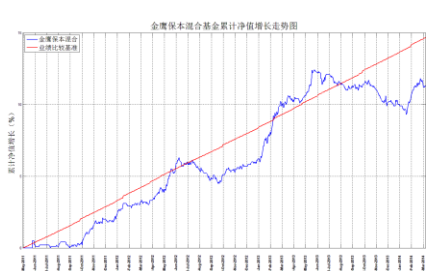
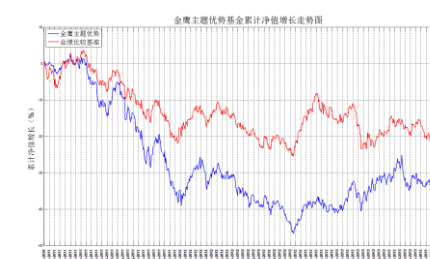
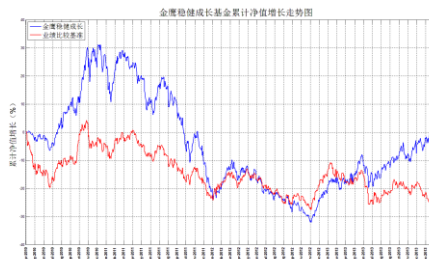
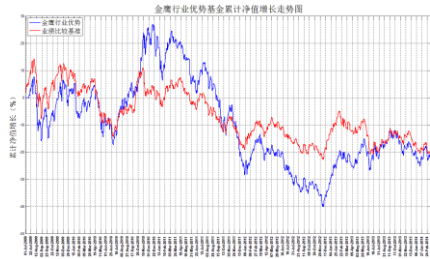
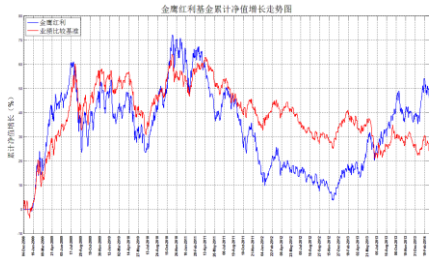
日期	基金名称	基金代码	每万份基金收益	七日年化收益率(%)	今年以来收益率(%)
2014-3-14	金鹰货币A	210012	1.1988	4.8160	1.0524
2014-3-14	金鹰货币B	210013	1.2648	5.0670	1.1004

数据来源：金鹰基金管理有限公司金融工程部。

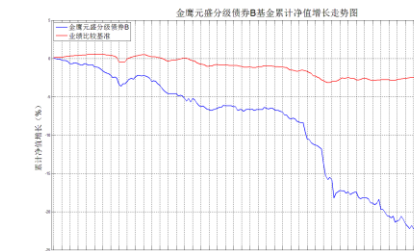
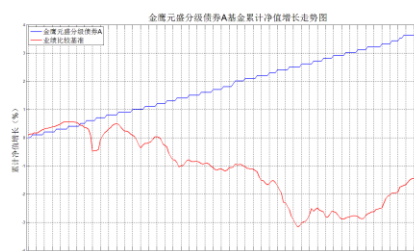
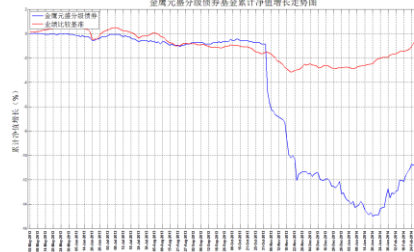
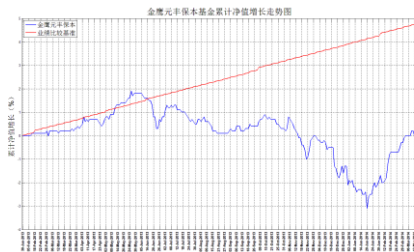
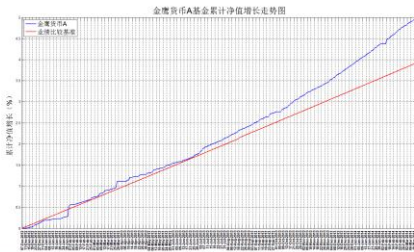
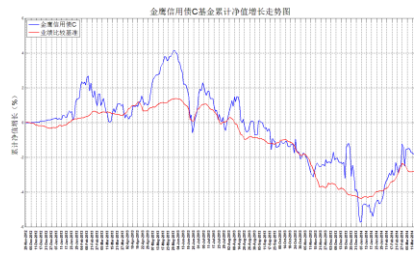
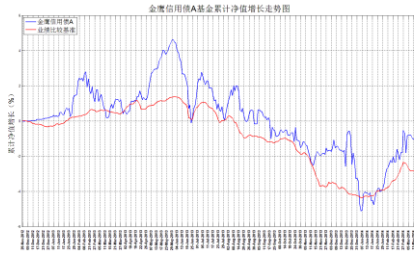
七、金鹰旗下基金业绩走势图



重要提示：本报告中的信息均来源于已公开资料，本公司对这些信息的完整性和准确性不做任何保证和承诺。报告中的观点和预测仅代表我们的判断，本公司不承担因使用本报告而产生的法律责任，我们将根据实际情况的变化作出观点和预测的相应调整而不承担提示说明的责任。本报告并不适用于所有投资人，请谨慎使用。



重要提示：本报告中的信息均来源于已公开资料，本公司对这些信息的完整性和准确性不做任何保证和承诺。报告中的观点和预测仅代表我们的判断，本公司不承担因使用本报告而产生的法律责任，我们将根据实际情况的变化作出观点和预测的相应调整而不承担提示说明的责任。本报告并不适用于所有投资人，请谨慎使用。



数据来源：金鹰基金管理有限公司金融工程部。

风险提示：基金的过往业绩并不预示其未来表现。建议您在投资前认真阅读《基金合同》、

重要提示：本报告中的信息均来源于已公开资料，本公司对这些信息的完整性和准确性不做任何保证和承诺。报告中的观点和预测仅代表我们的判断，本公司不承担因使用本报告而产生的法律责任，我们将根据实际情况的变化作出观点和预测的相应调整而不承担提示说明的责任。本报告并不适用于所有投资人，请谨慎使用。

《招募说明书》等基金法律文件，了解基金的风险收益特征，并根据自身的投资目的、投资期限、投资经验、资产状况等判断基金是否和您的风险承受能力相适应。

八、销售机构

交通银行、中国工商银行、中国银行、中国建设银行、招商银行、中信银行、中国民生银行、上海浦东发展银行、宁波银行、平安银行、中国邮政储蓄银行、华夏银行、浙江民泰商业银行、南充商业银行、稠州银行、包商银行、杭州银行、广发银行、江南农商行、成都农商行、顺德农商行等银行。

广州证券、中信建投证券、国泰君安证券、中国银河证券、海通证券、广发证券、国信证券、招商证券、光大证券、东海证券、安信证券、中国中投证券、平安证券、湘财证券、兴业证券、国元证券、宏源证券、国盛证券、山西证券、财通证券、万联证券、东莞证券、西南证券、东吴证券、申银万国证券、长江证券、齐鲁证券、国联证券、爱建证券、财富证券、信达证券、华福证券、方正证券、中信证券、东方证券、长城证券、财达证券、世纪证券、江海证券、华龙证券、华泰证券、天风证券、华安证券、民生证券、国都证券、英大证券、日信证券、浙商证券、金元证券、中航证券、五矿证券、中信万通证券、华宝证券、国海证券、中信证券（浙江）、新时代证券等证券公司。

数米基金销售、好买基金销售、众禄基金销售、天天基金销售、长量基金销售、展恒基金销售、浙江同花顺基金销售、中期基金销售、和讯信息科技有限公司、万银财富基金销售、诺亚正行基金销售、北京钱景财富投资管理有限公司等第三方销售机构。

金鹰基金管理公司直销中心、金鹰“e路通”网上交易平台。

主办：金鹰基金管理有限公司市场拓展部
地址：中国广州市体育西路 189 号城建大厦 22-23 层
邮编：510620
传真：020-83283445
客服及投诉电话：4006-135-888，020-83936180
意见反馈：investor@gefund.com.cn

感谢您的关注!

金鹰基金管理有限公司
GOLDEN EAGLE ASSET MANAGEMENT CO.,LTD