



金鹰基金每周通讯

总第【512】期

2014年第25周

(2014.6.16-2014.6.20)

风险提示：市场有风险，投资须谨慎

本期目录

- 一、一周要闻
- 二、一周国内市场各板块走势
- 三、金投资·鹰视点
- 四、关注金鹰
- 五、金鹰旗下基金业绩表现
- 六、金鹰旗下基金业绩走势图
- 七、销售机构

一、一周要闻

(一) 国内方面

1、6月16日：中国央行最新公布的金融机构人民币信贷收支表显示，2014年5月末金融机构外汇占款余额为295407.78亿元，较2014年4月末的295021.13亿元增加386.65亿元，为连续第10个月增长，但增幅较3月出现明显回落。2014年前4个月金融机构新增外汇占款分别为4373.66亿元、1282.46亿元、1892.97亿元、1169.21亿元。

2、6月18日：统计局公布5月份70个大中城市住宅销售价格变动情况显示，与上月相比，70个大中城市中，新建商品住宅价格下降的城市有35个，持平的城市有20个，上涨的城市有15个。环比价格变动中，最高涨幅为0.3%，最低为下降1.4%。

3、6月19日：财政部网站消息，财政部、国家发改委、国土资源部、住建部、中国人民银行、国家税务总局、新闻出版广电总局等七部门下发《关于支持电影发展若干经济政策的通知》，发布了支持电影发展的若干经济政策。通知提出，要大力推进电影企业直接融资，支持符合条件的电影企业上市。

(二) 海外方面

1、6月16日：周一亚市午盘，日本央行（BOJ）公布5月份经济报告，该行在报告中指出，尽管日本上调消费税后，市场需求有所下降，但日本经济进一步延续温和复苏态势。

2、6月17日：美国纽约联储6月16日在一份报告中表示，6月制造业指数上升至19.28，为2010年6月（四年）创下20.67以来的最高值，预期值15.0，前值+19.10。美国6月纽约联储制造业就业指数降至10.75，前值20.88。纽约联储称，这显示就业水平继续上升，虽然步伐更为温和。美国纽约联储周一（6月16日）在一份报告中表示，6月制造业指数上升，创四年来最高。具体数据显示，美国6月纽约联储制造业指数19.28（正19.28），为2010年6月创下20.67以来的最高值，预期值15.0，前值19.10。

3、6月20日：美国劳工部周四（6月19日）公布的数据显示，美国6月14日当周初请失业金人数小幅减少，表明劳动力市场状况有所改善。数据显示，美国6月14日当周初请失业金人数减少0.6万，至31.2万，低于预期的31.4万，前值修正为31.8万，初值为31.7万。

二、一周国内市场各板块走势

(一) 主要指数

指数代码	指数名称	最近一周表现 及排名		最近一月表现 及排名		最近一季表现 及排名		年初至今表现 及排名	
399102.SZ	创业板综合	-3.27%	14	7.61%	1	-2.61%	12	8.14%	1
399101.SZ	中小板综	-2.59%	8	3.03%	4	-1.73%	10	0.39%	2
399001.SZ	深证成份	-2.78%	11	0.62%	14	2.82%	4	-11.40%	14
399004.SZ	深证100	-2.41%	7	2.09%	6	2.70%	5	-8.98%	13
399107.SZ	深证A股	-2.73%	10	3.12%	3	-1.45%	9	-0.67%	4
000016.SH	上证50	-1.23%	1	1.62%	7	5.51%	1	-5.73%	8
000010.SH	上证180	-1.54%	2	1.06%	11	3.13%	3	-7.00%	10
000001.SH	上证综合	-2.13%	5	0.92%	13	1.67%	7	-4.22%	6
000973.SH	中证技术领先	-2.61%	9	3.18%	2	-3.82%	14	-1.40%	5
000300.SH	沪深300	-1.82%	4	0.99%	12	2.38%	6	-8.30%	12
399314.SZ	巨潮大盘	-1.66%	3	1.15%	9	3.22%	2	-8.06%	11
399315.SZ	巨潮中盘	-2.87%	13	1.11%	10	-2.18%	11	-5.72%	7
399316.SZ	巨潮小盘	-2.78%	12	2.93%	5	-3.24%	13	0.18%	3
399311.SZ	巨潮1000	-2.17%	6	1.54%	8	0.55%	8	-5.81%	9

(二) 行业指数

指数代码	指数名称	最近一周表现 及排名		最近一月表现 及排名		最近三月表现 及排名		年初至今表现 及排名	
801190	金融服务	0.00%	1	0.00%	9	0.00%	7	-3.75%	13
801180	房地产	-2.38%	13	0.75%	7	1.84%	3	-2.22%	11
801040	黑色金属	-2.32%	12	-1.57%	20	-1.41%	14	-9.38%	19
801050	有色金属	-0.32%	7	2.21%	3	3.37%	1	-0.64%	9
801120	食品饮料	-2.77%	17	-1.13%	17	-7.63%	23	-10.31%	21
801130	纺织服装	-2.96%	20	-1.60%	21	-6.51%	22	-5.28%	14
801160	公用事业	-2.10%	10	1.60%	6	0.29%	6	-5.61%	16
801060	建筑建材	0.00%	1	0.00%	9	0.00%	7	-1.65%	10
801090	交运设备	0.00%	1	0.00%	9	0.00%	7	4.31%	7
801200	商业贸易	-4.39%	23	-2.10%	23	-4.39%	19	-9.88%	20
801010	农林牧渔	-2.89%	19	-1.61%	22	-2.47%	15	-13.08%	23
801230	综合	-2.08%	9	1.89%	4	-3.41%	17	5.86%	5
801030	化工	-2.79%	18	0.30%	8	-5.27%	21	-5.43%	15
801110	家用电器	-3.41%	22	1.78%	5	0.87%	5	-9.02%	18
801170	交通运输	-2.16%	11	-1.50%	19	-0.80%	13	-6.21%	17
801070	机械设备	0.00%	1	0.00%	9	0.00%	7	10.82%	3
801220	信息服务	0.00%	1	0.00%	9	0.00%	7	18.80%	1
801150	医药生物	-2.63%	15	3.28%	2	-5.26%	20	-2.68%	12
801140	轻工制造	-2.48%	14	-0.46%	15	-3.62%	18	2.96%	8
801210	餐饮旅游	-3.24%	21	-1.39%	18	-2.99%	16	4.61%	6
801020	采掘	-1.97%	8	-1.04%	16	0.95%	4	-12.85%	22
801100	信息设备	0.00%	1	0.00%	9	0.00%	7	13.18%	2
801080	电子元器件	-2.67%	16	4.51%	1	2.28%	2	6.30%	4

数据来源：金鹰基金管理有限公司金融工程部。

重要提示：本报告中的信息均来源于已公开资料，本公司对这些信息的完整性和准确性不做任何保证和承诺。报告中的观点和预测仅代表我们的判断，本公司不承担因使用本报告而产生的法律责任，我们将根据实际情况的变化作出观点和预测的相应调整而不承担提示说明的责任。本报告并不适用于所有投资人，请谨慎使用。

三、金投资·鹰视点

一周市场表现： 上周（6月16日-6月20日）上证综指跌 2.13%，收盘 2026.67 点；深成指跌 2.78%，收盘 7195.69 点。

市场研判及点评：

1、本周市场判断：（1）汇丰 PMI6 月份预览值上升至 50.8，为近期新高，首次站上荣枯线。符合我们之前的判断，我们之前就认为由于重量级新品的推出，将使得代表中小企业预期的汇丰 PMI 在 6-8 月仍然有可能持续上升。（2）李克强总理表示中国有信心达到今年的经济增长目标 7.5%，政府已经准备好调整政策来确保目标的完成。我们仍然坚持我们对短期经济数据的判断：今年二季度 GDP 有可能因为去年二季度基数较低而出现回升。宏观数据支持阶段性筑底反弹。（3）对于主板而言，中期的风险仍然是流动性。进入二季度，整体流动性较宽松。上周中出现的回购利率上升是由于市场各方不熟悉新股新制度的原因，而不是我们原本担心的重复去年 6 月份的钱荒，而且从目前回购利率已经回落至正常水平来判断，钱荒出现的概率降低，如果出现，冲击时间将很短暂。（4）成长股的风险主要是 IPO，从第一批上市前夕市场表现看，我们观察到创业板的次新股已经非常活跃，整体创业板的活跃度也较之前提高，因此我们需要观察第一批新股上市后的表现，如果市场表现良好，则不排除重演 1 月份创业板指数伴随 IPO 上涨。（5）我们认为 6-7 月份的波动区间为（1900，2300）点。大盘 6 月以震荡为主，在度过 6 月末的钱荒之后 7 月份有可能迎来一波较大的反弹。成长股在 6、7 月份的相对收益较大。

2、仓位和结构：建议仓位维持在 80%-85%（前值 80-85%），我们认为新国九条的颁布以及 IPO 数量预期指引将提高市场的活跃度，同时经济数据阶段性企稳也支持股市阶段性筑底反弹。我们一直建议以创业板的半年线来衡量市场的强度，以指导我们的仓位策略，上周上半周创业板一直站在半年线上，周中由于突然的二级市场资金冲击创业板回落到半年线下，由于这个冲击并不是基本面也不是真实资金面的原因，因此我们仍然建议多观察数天能否形成一个新的反弹通道。如果六月底出现钱荒后创业板指数仍然站稳在半年线上，我们则认为反弹可以看高一线。我们在结构上的建议仍然是成长股+低估值蓝筹。但是由于前期成长股进行了调整，而随着季报结束，IPO 重启利空落地，我们认为 6-7 月份，前期调整充分的估值回归 30 倍市盈率以下的成长股的相对收益机会更大。所以我们建议应逐渐提高成长性确定的成长股（2014 PE 在 30 倍市盈率以下，PEG 在 0.6 左右的）的配置比例。尤其关注中报业绩同比大幅增长的个股。

3、行业配置：电力设备（潜在的电网投资预期）、银行（经济数据或有短期反弹可能）、医药（退可守，进可攻）。

重要提示：本报告中的信息均来源于已公开资料，本公司对这些信息的完整性和准确性不做任何保证和承诺。报告中的观点和预测仅代表我们的判断，本公司不承担因使用本报告而产生的法律责任，我们将根据实际情况的变化作出观点和预测的相应调整而不承担提示说明的责任。本报告并不适用于所有投资人，请谨慎使用。

4、在成长股方面，LED 仍然可以持有（今年景气度高企），而已经调整了半年的环保股值得重点进行配置（估值已经合理）。新能源汽车（政策支持）。以及国产替代进口主题中尚未被深度炒作的，比如金融机具等。

四、关注金鹰

金鹰债券基金领涨 今年以来三基金涨幅超 10%

2014年06月23日 中国证券报

银河数据显示，截至 6 月 13 日，今年以来金鹰基金固定收益产品线全线飘红，其中金鹰元盛分级债、金鹰持久回报分级债以及金鹰元泰精选信用债 A、今年以来的涨幅分别达到 12.96%，10.46%、10.16%，均超过 10%，在各自的同类基金中均排名第 1，成为债券类基金一道亮眼的风景。

对于债券市场后市表现，金鹰基金表示，在经济增速仍在低位，通胀温和的背景下，预计人民银行将继续实施中性偏宽松的货币政策。

再贷款或者定向降准将首先增加银行体系的可用资金，对流动性有正面影响，但在当前资金面宽裕的情况下，对资金面的边际改善非常有限，随着定向宽松政策的实施，对经济的正面效果将逐步体现，将对债市中长端利率形成压力，因此，未来利率债交易性机会将减少，信用债套息交易仍是主要的盈利模式。

声明：本文章内容纯属作者个人观点，仅供投资者参考，并不构成投资建议。投资者据此操作，风险自担。基金的过往业绩并不预示其未来表现。

五、金鹰旗下基金业绩表现

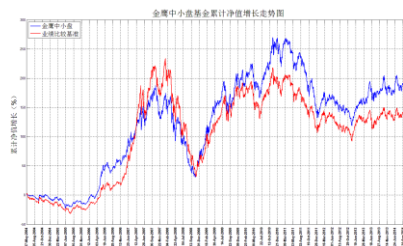
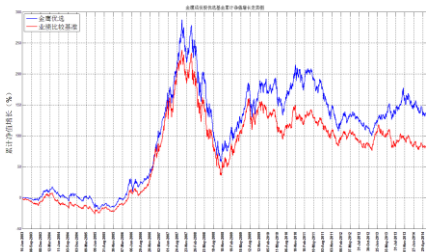
第 25 周（2014 年 6 月 16 日至 6 月 20 日）上证指数周跌幅：2.13%。

日期	基金名称	基金代码	最新份额净值	累计净值	一周净值增长率(%)	今年以来净值增长率(%)
2014-6-20	金鹰中小盘精选混合	162102	0.8331	2.4291	-1.49	4.27
2014-6-20	金鹰行业优势股票	210003	0.7517	0.7817	-1.43	-4.44
2014-6-20	金鹰稳健成长股票	210004	0.8510	1.0310	-1.39	1.43
2014-6-20	金鹰主题优势股票	210005	0.6540	0.6540	-2.53	-3.82
2014-6-20	金鹰红利价值灵活配置混合	210002	1.101	1.489	-2.09	7.14
2014-6-20	金鹰成份股优选混合	210001	0.601	2.289	-1.46	-8.79
2014-6-20	金鹰保本混合	210006	1.000	1.130	0.00	2.64
2014-6-20	金鹰中证技术领先指数	210007	0.9028	0.9028	-2.34	-1.72
2014-6-20	金鹰策略配置	210008	0.940	0.940	-2.37	-5.51
2014-6-20	金鹰持久回报分级	162105	1.1476	1.1894	0.02	12.95
2014-6-20	金鹰持久回报分级A	162106	1.012	1.100	0.08	1.92
2014-6-20	金鹰持久回报分级B	150078	1.2705	1.2705	-0.04	20.07
2014-6-20	金鹰核心资源股票	210009	0.935	1.035	-3.21	-7.79
2014-6-20	金鹰中证500指数分级	162107	0.9886	1.0417	-2.50	-2.86
2014-6-20	金鹰中证500A	150088	1.031	1.136	0.13	3.05
2014-6-20	金鹰中证500B	150089	0.9467	0.9467	-5.20	-8.55
2014-6-20	金鹰元泰信用债A	210010	1.064	1.064	-0.25	9.88
2014-6-20	金鹰元泰信用债C	210011	1.0566	1.0566	-0.25	9.66
2014-6-20	金鹰元丰保本混合	210014	1.037	1.037	0.00	-
2014-6-20	金鹰元盛分级债券	162108	0.9360	0.9520	0.21	-
2014-6-20	金鹰元盛分级债券A	162109	1.006	1.051	0.10	-
2014-6-20	金鹰元盛分级债券B	150132	0.9270	0.9270	0.22	-
2014-6-20	金鹰元安保本混合	000110	1.052	1.052	-0.22	-

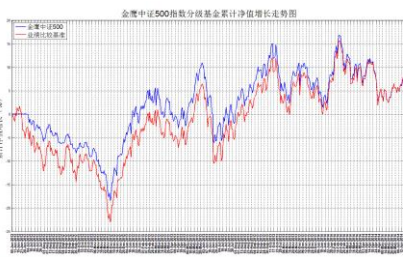
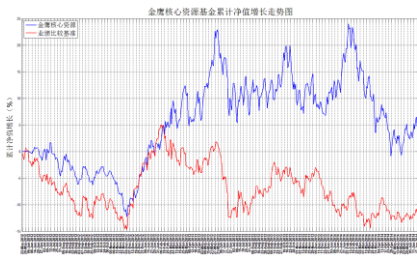
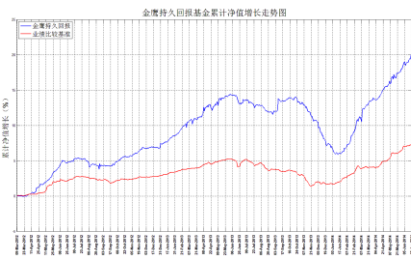
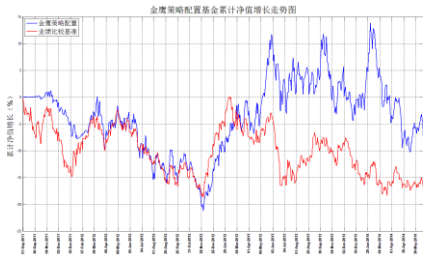
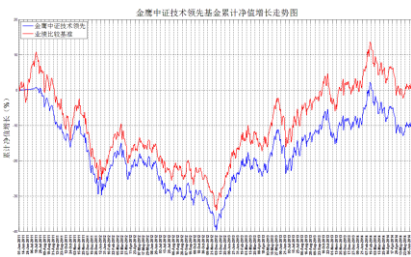
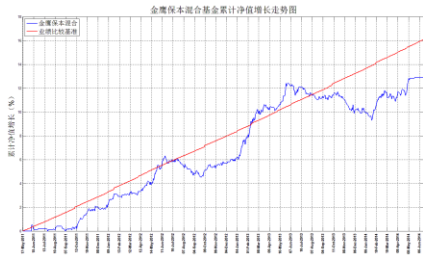
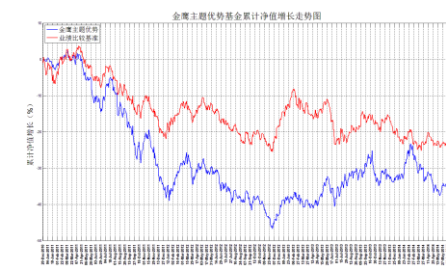
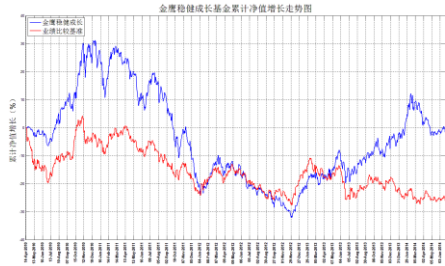
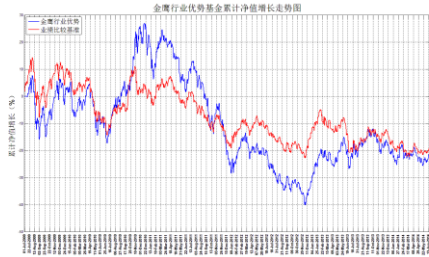
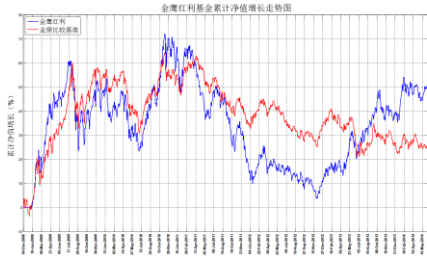
日期	基金名称	基金代码	每万份基金收益	七日年化收益率(%)	今年以来收益率(%)
2014-6-20	金鹰货币A	210012	1.4533	3.9950	2.3308
2014-6-20	金鹰货币B	210013	1.5194	4.2460	2.4432

数据来源：金鹰基金管理有限公司金融工程部。

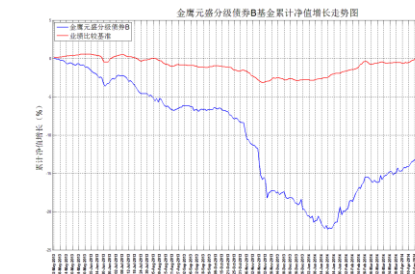
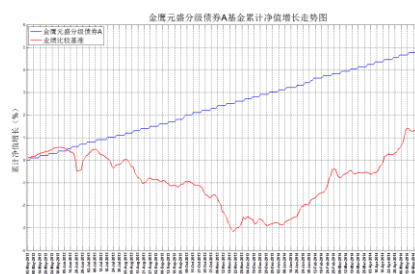
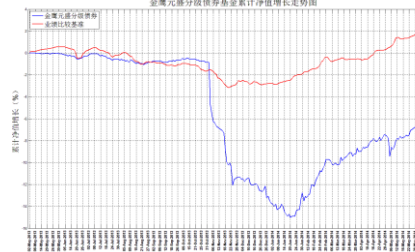
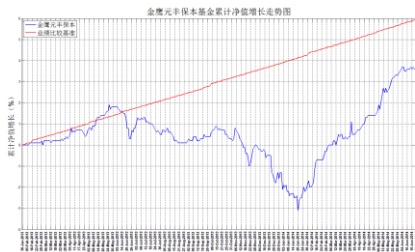
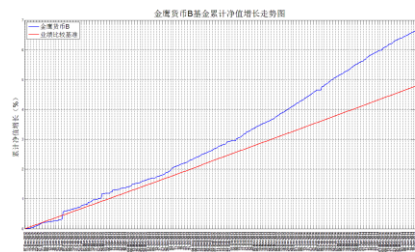
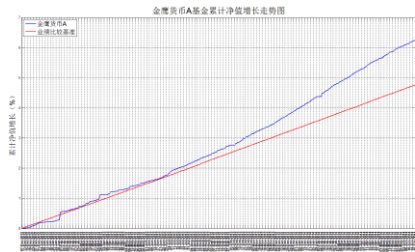
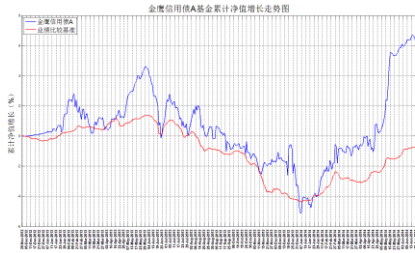
六、金鹰旗下基金业绩走势图



重要提示：本报告中的信息均来源于已公开资料，本公司对这些信息的完整性和准确性不做任何保证和承诺。报告中的观点和预测仅代表我们的判断，本公司不承担因使用本报告而产生的法律责任，我们将根据实际情况的变化作出观点和预测的相应调整而不承担提示说明的责任。本报告并不适用于所有投资人，请谨慎使用。



重要提示：本报告中的信息均来源于已公开资料，本公司对这些信息的完整性和准确性不做任何保证和承诺。报告中的观点和预测仅代表我们的判断，本公司不承担因使用本报告而产生的法律责任，我们将根据实际情况的变化作出观点和预测的相应调整而不承担提示说明的责任。本报告并不适用于所有投资人，请谨慎使用。



数据来源：金鹰基金管理有限公司金融工程部。

风险提示：基金的过往业绩并不预示其未来表现。建议您在投资前认真阅读《基金合同》、

重要提示：本报告中的信息均来源于已公开资料，本公司对这些信息的完整性和准确性不做任何保证和承诺。报告中的观点和预测仅代表我们的判断，本公司不承担因使用本报告而产生的法律责任，我们将根据实际情况的变化作出观点和预测的相应调整而不承担提示说明的责任。本报告并不适用于所有投资人，请谨慎使用。

《招募说明书》等基金法律文件，了解基金的风险收益特征，并根据自身的投资目的、投资期限、投资经验、资产状况等判断基金是否和您的风险承受能力相适应。

七、销售机构

交通银行、中国工商银行、中国银行、中国建设银行、招商银行、中信银行、中国民生银行、上海浦东发展银行、宁波银行、平安银行、中国邮政储蓄银行、华夏银行、浙江民泰商业银行、南充商业银行、稠州银行、包商银行、杭州银行、广发银行、江南农商行、成都农商行、顺德农商行等银行。

广州证券、中信建投证券、国泰君安证券、中国银河证券、海通证券、广发证券、国信证券、招商证券、光大证券、东海证券、安信证券、中国中投证券、平安证券、湘财证券、兴业证券、国元证券、宏源证券、国盛证券、山西证券、财通证券、万联证券、东莞证券、西南证券、东吴证券、申银万国证券、长江证券、齐鲁证券、国联证券、爱建证券、财富证券、信达证券、华福证券、方正证券、中信证券、东方证券、长城证券、财达证券、世纪证券、江海证券、华龙证券、华泰证券、天风证券、华安证券、民生证券、国都证券、英大证券、日信证券、浙商证券、金元证券、中航证券、五矿证券、中信万通证券、华宝证券、国海证券、中信证券（浙江）、新时代证券等证券公司。

中国国际期货有限公司。

数米基金销售、好买基金销售、众禄基金销售、天天基金销售、长量基金销售、展恒基金销售、浙江同花顺基金销售、中期基金销售、和讯信息科技有限公司、万银财富基金销售、诺亚正行基金销售、北京钱景财富投资管理有限公司、北京恒天明泽基金销售有限公司等第三方销售机构。

金鹰基金管理公司直销中心、金鹰“e路通”网上交易平台。

注：以上仅供参考，最新的代销机构名单请阅各基金法律文件。

主办：金鹰基金管理有限公司市场拓展部
地址：中国广州市体育西路 189 号城建大厦 22-23 层
邮编：510620
传真：020-83283445
客服及投诉电话：4006-135-888，020-83936180
意见反馈：investor@gefund.com.cn

感谢您的关注!

金鹰基金管理有限公司
GOLDEN EAGLE ASSET MANAGEMENT CO.,LTD