



金鹰基金每周通讯

总第【513】期

2014年第26周

(2014.6.23-2014.6.27)

风险提示：市场有风险，投资须谨慎

本期目录

- 一、一周要闻
- 二、一周国内市场各板块走势
- 三、金投资·鹰视点
- 四、关注金鹰
- 五、金鹰旗下基金业绩表现
- 六、金鹰旗下基金业绩走势图
- 七、销售机构

一、一周要闻

(一) 国内方面

1、6月23日：保监会召开新闻发布会，公布《中国保监会关于开展老年人住房反向抵押养老保险试点的指导意见》。至此，此前讨论广泛的“以房养老”试点政策落地。据悉，获得“以房养老”政策试点的地区有北京、上海、广州、武汉等四地，试点期间自2014年7月1日起至2016年6月30日止。

2、6月23日，汇丰公布中国6月制造业采购经理人（PMI）初值50.8，前值49.7，预期49.7。该数据重回荣枯线上方，为六个月来首次扩张。汇丰同时公布，中国6月汇丰制造业PMI新订单指数51.8，创15个月最高水平。

3、6月26日：上午，呼和浩特房地产开发监督管理局正式发表“更正声明”，称将第七项第二行括号内“含二套住房”改为“含二手住房”。至此，呼和浩特放开限购，成全国首个正式发文确定放开限购的城市。

(二) 海外方面

1、6月27日：英国央行(BOE)意图对住房市场采取降温措施，周四(6月26日)公布限制住房贷款，并加强核查借款人偿还抵押贷款的能力。英国央行金融政策委员会(FPC)表示，从10月起，贷款/收入比不得超过4.5倍，将适用于85%的总体新增房屋贷款。该上限将适用于所有每年放贷超过1亿英镑的银行。FPC还建议，应该加强4月实施的承受力测试。

二、一周国内市场各板块走势

(一) 主要指数

指数代码	指数名称	最近一周表现及排名		最近一月表现及排名		最近一季表现及排名		年初至今表现及排名	
399102.SZ	创业板综合	5.15%	1	7.70%	1	5.75%	1	13.70%	1
399101.SZ	中小板综	3.24%	3	3.43%	3	1.29%	5	3.64%	2
399001.SZ	深证成份	1.63%	8	0.72%	9	1.95%	3	-9.96%	14
399004.SZ	深证100	2.02%	7	2.12%	6	2.65%	2	-7.14%	11
399107.SZ	深证A股	3.52%	2	3.66%	2	1.84%	4	2.83%	4
000016.SH	上证50	-0.72%	14	-0.40%	14	0.63%	6	-6.42%	9
000010.SH	上证180	0.17%	13	-0.14%	13	-0.35%	9	-6.84%	10
000001.SH	上证综合	0.49%	11	0.10%	12	-0.49%	10	-3.76%	7
000973.SH	中证技术领先	2.55%	5	2.94%	5	-1.51%	13	1.12%	5
000300.SH	沪深300	0.63%	10	0.14%	11	-0.25%	8	-7.72%	12
399314.SZ	巨潮大盘	0.29%	12	0.18%	10	0.23%	7	-7.79%	13
399315.SZ	巨潮中盘	2.42%	6	0.80%	8	-2.26%	14	-3.44%	6
399316.SZ	巨潮小盘	3.21%	4	3.05%	4	-0.72%	12	3.39%	3
399311.SZ	巨潮1000	1.39%	9	0.96%	7	-0.52%	11	-4.50%	8

重要提示：本报告中的信息均来源于已公开资料，本公司对这些信息的完整性和准确性不做任何保证和承诺。报告中的观点和预测仅代表我们的判断，本公司不承担因使用本报告而产生的法律责任，我们将根据实际情况的变化作出观点和预测的相应调整而不承担提示说明的责任。本报告并不适用于所有投资人，请谨慎使用。

(二) 行业指数

指数代码	指数名称	最近一周表现及排名		最近一月表现及排名		最近三月表现及排名		年初至今表现及排名	
		收益率	排名	收益率	排名	收益率	排名	收益率	排名
801190	金融服务	0.00%	18	0.00%	14	0.00%	5	-3.75%	15
801180	房地产	1.86%	14	-0.97%	21	-3.02%	19	-0.39%	11
801040	黑色金属	4.11%	2	1.77%	6	-0.66%	15	-5.66%	17
801050	有色金属	2.64%	10	4.13%	1	4.08%	2	1.98%	9
801120	食品饮料	2.56%	11	-0.62%	20	-3.43%	20	-8.01%	20
801130	纺织服装	2.89%	8	0.20%	11	-5.88%	23	-2.54%	14
801160	公用事业	1.44%	16	1.40%	10	-0.15%	11	-4.26%	16
801060	建筑建材	0.00%	18	0.00%	14	0.00%	5	-1.65%	12
801090	交运设备	0.00%	18	0.00%	14	0.00%	5	4.31%	8
801200	商业贸易	2.02%	13	-1.22%	22	-5.33%	22	-8.06%	21
801010	农林牧渔	2.95%	6	0.04%	12	-0.44%	14	-10.52%	22
801230	综合	3.27%	5	3.28%	3	-1.71%	16	9.33%	5
801030	化工	3.37%	4	2.04%	5	-2.83%	18	-2.24%	13
801110	家用电器	2.24%	12	1.53%	8	1.81%	3	-6.99%	19
801170	交通运输	0.37%	17	-1.84%	23	-4.74%	21	-5.86%	18
801070	机械设备	0.00%	18	0.00%	14	0.00%	5	10.82%	3
801220	信息服务	0.00%	18	0.00%	14	0.00%	5	18.80%	1
801150	医药生物	2.92%	7	2.50%	4	-2.24%	17	0.16%	10
801140	轻工制造	4.02%	3	1.69%	7	-0.36%	13	7.09%	7
801210	餐饮旅游	4.71%	1	1.48%	9	0.33%	4	9.53%	4
801020	采掘	1.63%	15	0.03%	13	-0.16%	12	-11.42%	23
801100	信息设备	0.00%	18	0.00%	14	0.00%	5	13.18%	2
801080	电子元器件	2.84%	9	3.93%	2	4.85%	1	9.32%	6

数据来源：金鹰基金管理有限公司金融工程部。

三、金投资·鹰视点

一周市场表现： 上周（6月23日-6月27日）上证综指涨0.49%，收盘2036.51点；深成指涨1.63%，收盘7312.62点。

市场研判及点评：

1、本周市场判断：（1）稳增长政策从中央到地方都在落实，各地陆续出台刺激政策。（2）我们仍然坚持我们对短期经济数据的判断：今年二季度GDP有可能因为去年二季度基数较低而出现回升。宏观数据支持阶段性筑底反弹。（3）对于主板而言，中期的风险仍然是流动性。进入二季度，整体流动性较宽松。6月底也

重要提示：本报告中的信息均来源于已公开资料，本公司对这些信息的完整性和准确性不做任何保证和承诺。报告中的观点和预测仅代表我们的判断，本公司不承担因使用本报告而产生的法律责任，我们将根据实际情况的变化作出观点和预测的相应调整而不承担提示说明的责任。本报告并不适用于所有投资人，请谨慎使用。

未出现严重的钱荒，而且央行再次使用定向宽松政策。流动性依然保持了较为宽松的局面。(4) 成长股的风险主要是 IPO，从第一批上市的市场表现看，我们观察到无论是新股还是存量股票，都受到关注。创业板指数逐级回升。目前我们可以做出以下判断，IPO 对成长股的影响已经顺利消化。(5) 我们认为 7 月份的波动区间为 (1900, 2300) 点。成长股在 6、7 月份的相对收益较大。

2、仓位和结构：建议仓位维持在 80%-85% (前值 80-85%)，我们认为新国九条的颁布以及 IPO 数量预期指引将提高市场的活跃度，同时经济数据阶段性企稳也支持股市阶段性筑底反弹。我们一直建议以创业板的半年线来衡量市场的强度，以指导我们的仓位策略，创业板在受到 IPO 新制度的冲击后再次回到半年线上，而且 6 月钱荒没有出现，因此我们认为反弹可以看高一线。我们在结构上的建议仍然是成长股+低估值蓝筹。但是由于前期成长股进行了调整，而随着季报结束，IPO 重启利空落地，我们认为 6-7 月份，前期调整充分的估值回归 30x 以下的成长股的相对收益机会更大。所以我们建议应逐渐提高成长性确定的成长股 (2014pe 在 30x 以下，peg 在 0.6 左右的) 的配置比例。尤其关注中报业绩同比大幅增长的个股。

3、行业配置：电力设备 (潜在的电网投资预期)、银行 (经济数据或有短期反弹可能)、医药 (退可守，进可攻)。

4、在成长股方面，LED 仍然可以持有 (今年景气度高企)，而已经调整了半年的环保股值得重点进行配置 (估值已经合理)。新能源汽车 (政策支持)。以及国产替代进口主题中尚未被深度炒作的，比如金融机具等。

四、关注金鹰

金鹰债券基金领涨 今年以来三基金涨幅超 10%

2014年06月23日 中国证券报

银河数据显示，截至 6 月 13 日，今年以来金鹰基金固定收益产品线全线飘红，其中金鹰元盛分级债、金鹰持久回报分级债以及金鹰元泰精选信用债 A、今年以来的涨幅分别达到 12.96%、10.46%、10.16%，均超过 10%，在各自的同类基金中均排名第 1，成为债券类基金一道亮眼的风景。

对于债券市场后市表现，金鹰基金表示，在经济增速仍在低位，通胀温和的背景下，预计人民银行将继续实施中性偏宽松的货币政策。

重要提示：本报告中的信息均来源于已公开资料，本公司对这些信息的完整性和准确性不做任何保证和承诺。报告中的观点和预测仅代表我们的判断，本公司不承担因使用本报告而产生的法律责任，我们将根据实际情况的变化作出观点和预测的相应调整而不承担提示说明的责任。本报告并不适用于所有投资人，请谨慎使用。

再贷款或者定向降准将首先增加银行体系的可用资金，对流动性有正面影响，但在当前资金面宽裕的情况下，对资金面的边际改善非常有限，随着定向宽松政策的实施，对经济的正面效果将逐步体现，将对债市中长端利率形成压力，因此，未来利率债交易性机会将减少，信用债套息交易仍是主要的盈利模式。

声明：本文章内容纯属作者个人观点，仅供投资者参考，并不构成投资建议。投资者据此操作，风险自担。基金的过往业绩并不预示其未来表现。

五、金鹰旗下基金业绩表现

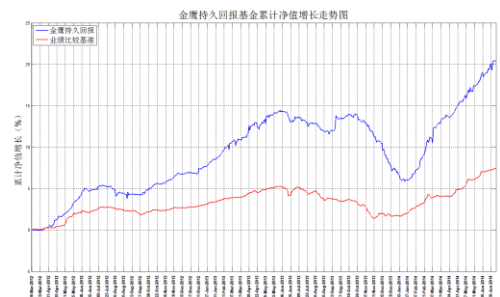
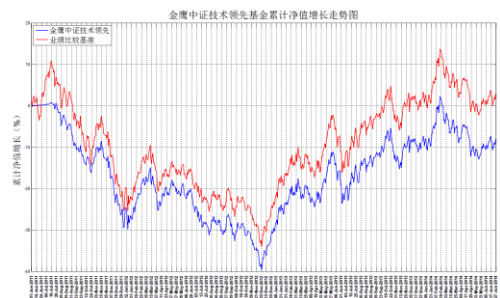
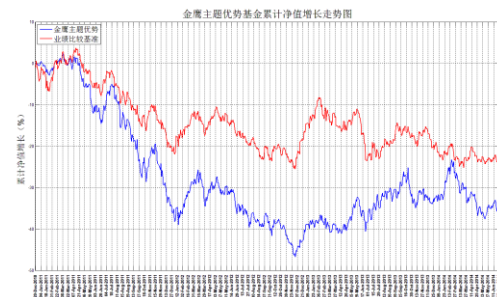
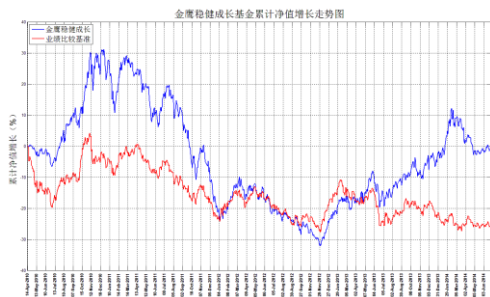
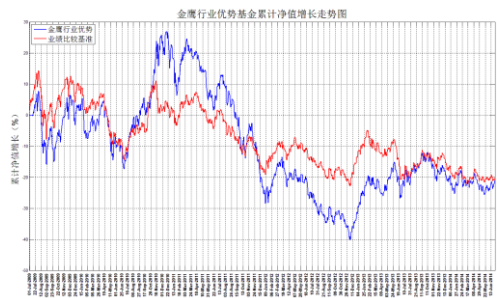
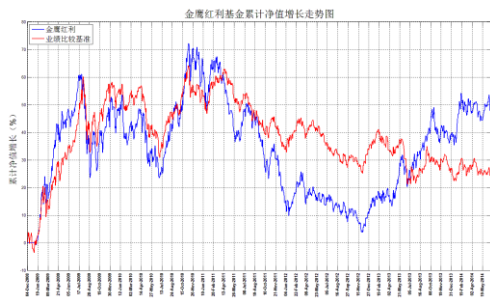
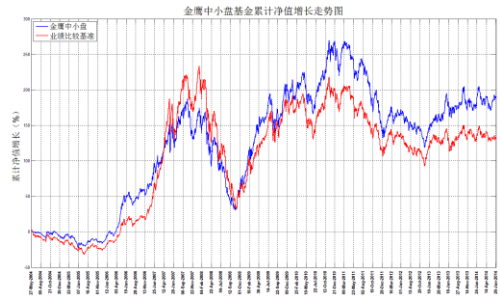
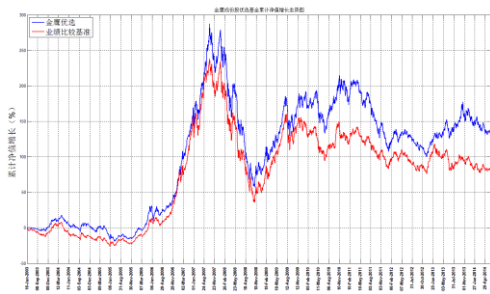
第 26 周（2014 年 6 月 23 日至 6 月 27 日）上证指数周涨幅：0.49%。

日期	基金名称	基金代码	最新份额净值	累计净值	一周净值增长率 (%)	今年以来净值增长率 (%)
2014-6-27	金鹰中小盘精选混合	162102	0.8443	2.4403	1.34	5.67
2014-6-27	金鹰行业优势股票	210003	0.7686	0.7986	2.25	-2.29
2014-6-27	金鹰稳健成长股票	210004	0.8590	1.0390	0.94	2.38
2014-6-27	金鹰主题优势股票	210005	0.6670	0.6670	1.99	-1.91
2014-6-27	金鹰红利价值灵活配置混合	210002	1.119	1.507	1.69	8.96
2014-6-27	金鹰成份股优选混合	210001	0.607	2.298	0.93	-7.94
2014-6-27	金鹰保本混合	210006	1.000	1.130	0.00	2.64
2014-6-27	金鹰中证技术领先指数	210007	0.9240	0.9240	2.35	0.59
2014-6-27	金鹰策略配置	210008	0.963	0.963	2.51	-3.14
2014-6-27	金鹰持久回报分级	162105	1.1578	1.1996	0.89	13.95
2014-6-27	金鹰持久回报分级A	162106	1.013	1.101	0.08	2.00
2014-6-27	金鹰持久回报分级B	150078	1.2893	1.2893	1.48	21.85
2014-6-27	金鹰核心资源股票	210009	0.954	1.054	2.03	-5.92
2014-6-27	金鹰中证500指数分级	162107	1.0133	1.0664	2.50	-0.44
2014-6-27	金鹰中证500A	150088	1.032	1.137	0.12	3.17
2014-6-27	金鹰中证500B	150089	0.9949	0.9949	5.09	-3.89
2014-6-27	金鹰元泰信用债A	210010	1.067	1.067	0.29	10.20
2014-6-27	金鹰元泰信用债C	210011	1.0596	1.0596	0.28	9.97
2014-6-27	金鹰元丰保本混合	210014	1.038	1.038	0.10	-
2014-6-27	金鹰元盛分级债券	162108	0.9430	0.9590	0.75	-
2014-6-27	金鹰元盛分级债券A	162109	1.007	1.052	0.10	-
2014-6-27	金鹰元盛分级债券B	150132	0.9350	0.9350	0.86	-
2014-6-27	金鹰元安保本混合	000110	1.060	1.060	0.76	-
日期	基金名称	基金代码	每万份基金收益	七日年化收益率 (%)	今年以来收益率 (%)	
2014-6-27	金鹰货币A	210012	7.4158	8.2260	2.4824	
2014-6-27	金鹰货币B	210013	7.4906	8.5030	2.5997	

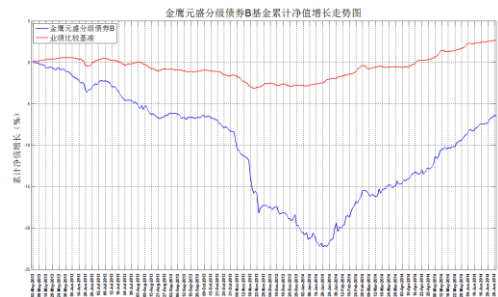
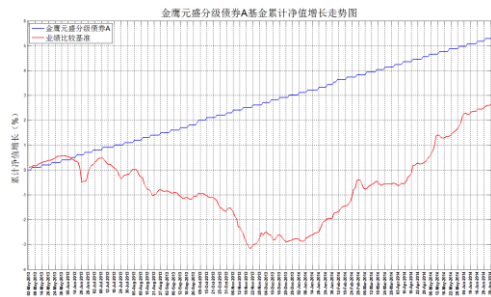
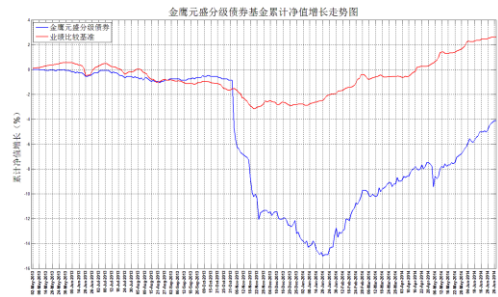
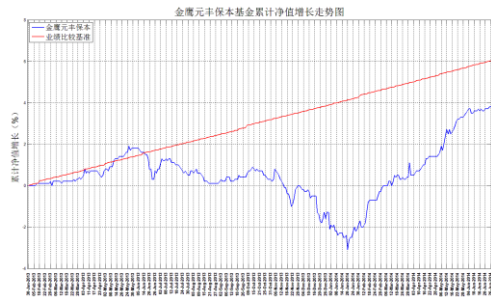
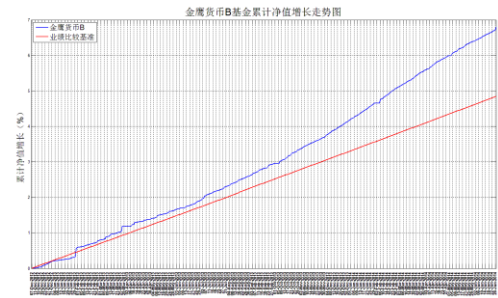
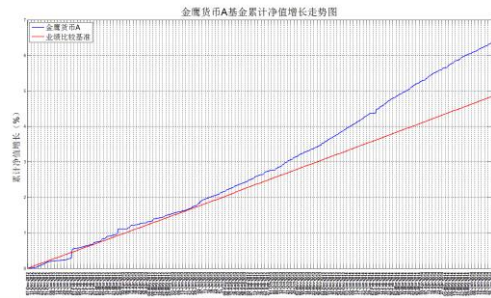
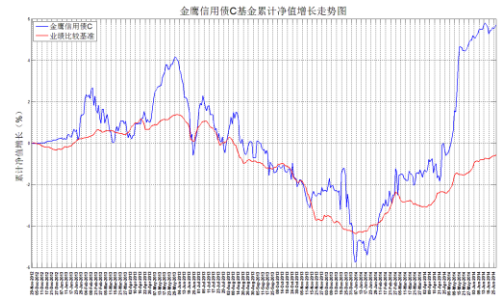
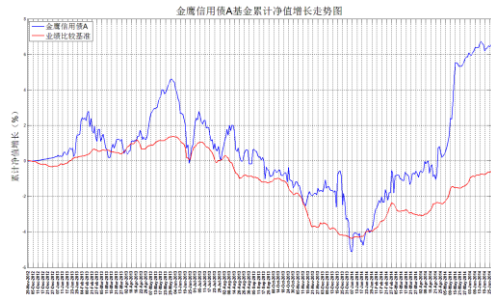
数据来源：金鹰基金管理有限公司金融工程部。

重要提示：本报告中的信息均来源于已公开资料，本公司对这些信息的完整性和准确性不做任何保证和承诺。报告中的观点和预测仅代表我们的判断，本公司不承担因使用本报告而产生的法律责任，我们将根据实际情况的变化作出观点和预测的相应调整而不承担提示说明的责任。本报告并不适用于所有投资人，请谨慎使用。

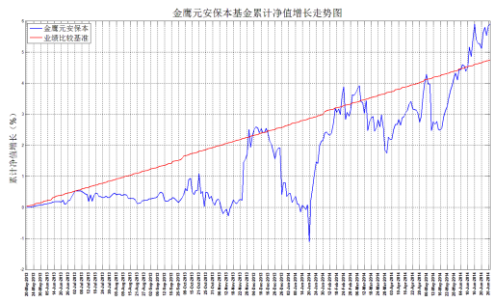
六、金鹰旗下基金业绩走势图



重要提示：本报告中的信息均来源于已公开资料，本公司对这些信息的完整性和准确性不做任何保证和承诺。报告中的观点和预测仅代表我们的判断，本公司不承担因使用本报告而产生的法律责任，我们将根据实际情况的变化作出观点和预测的相应调整而不承担提示说明的责任。本报告并不适用于所有投资人，请谨慎使用。



重要提示：本报告中的信息均来源于已公开资料，本公司对这些信息的完整性和准确性不做任何保证和承诺。报告中的观点和预测仅代表我们的判断，本公司不承担因使用本报告而产生的法律责任，我们将根据实际情况的变化作出观点和预测的相应调整而不承担提示说明的责任。本报告并不适用于所有投资人，请谨慎使用。



数据来源：金鹰基金管理有限公司金融工程部。

风险提示：基金的过往业绩并不预示其未来表现。建议您在投资前认真阅读《基金合同》、《招募说明书》等基金法律文件，了解基金的风险收益特征，并根据自身的投资目的、投资期限、投资经验、资产状况等判断基金是否和您的风险承受能力相适应。

七、销售机构

交通银行、中国工商银行、中国银行、中国建设银行、招商银行、中信银行、中国民生银行、上海浦东发展银行、宁波银行、平安银行、中国邮政储蓄银行、华夏银行、浙江民泰商业银行、南充商业银行、稠州银行、包商银行、杭州银行、广发银行、江南农商行、成都农商行、顺德农商行等银行。

广州证券、中信建投证券、国泰君安证券、中国银河证券、海通证券、广发证券、国信证券、招商证券、光大证券、东海证券、安信证券、中国中投证券、平安证券、湘财证券、兴业证券、国元证券、宏源证券、国盛证券、山西证券、财通证券、万联证券、东莞证券、西南证券、东吴证券、申银万国证券、长江证券、齐鲁证券、国联证券、爱建证券、财富证券、信达证券、华福证券、方正证券、中信证券、东方证券、长城证券、财达证券、世纪证券、江海证券、华龙证券、华泰证券、天风证券、华安证券、民生证券、国都证券、英大证券、日信证券、浙商证券、金元证券、中航证券、五矿证券、中信万通证券、华宝证券、国海证券、中信证券（浙江）、新时代证券等证券公司。

中国国际期货有限公司。

数米基金销售、好买基金销售、众禄基金销售、天天基金销售、长量基金销售、展恒基金销售、浙江同花顺基金销售、中期基金销售、和讯信息科技有限公司、万银财富基金销售、诺亚正行基金销售、北京钱景财富投资管理有限公司、北京恒天明泽基金销售有限公司等第三方销售机构。

金鹰基金管理公司直销中心、金鹰“e路通”网上交易平台。

注：以上仅供参考，最新的代销机构名单请阅各基金法律文件。

重要提示：本报告中的信息均来源于已公开资料，本公司对这些信息的完整性和准确性不做任何保证和承诺。报告中的观点和预测仅代表我们的判断，本公司不承担因使用本报告而产生的法律责任，我们将根据实际情况的变化作出观点和预测的相应调整而不承担提示说明的责任。本报告并不适用于所有投资人，请谨慎使用。

主办：金鹰基金管理有限公司市场拓展部
地址：中国广州市体育西路 189 号城建大厦 22-23 层
邮编：510620
传真：020-83283445
客服及投诉电话：4006-135-888，020-83936180
意见反馈：investor@gefund.com.cn

感谢您的关注!

金鹰基金管理有限公司
GOLDEN EAGLE ASSET MANAGEMENT CO.,LTD