



# 金鹰基金每周通讯

总第【515】期

2014年第28周

(2014.7.07-2014.7.11)

风险提示：市场有风险，投资须谨慎

## 本期目录

- 一、一周要闻
- 二、一周国内市场各板块走势
- 三、金投资·鹰视点
- 四、关注金鹰
- 五、金鹰旗下基金业绩表现
- 六、金鹰旗下基金业绩走势图
- 七、销售机构

## 一、一周要闻

### (一) 国内方面

1、7月7日：国务院总理李克强表示，中国尽管面临下行压力，但第二季度GDP增速比第一季度改善，中国不会使用大规模刺激的方法，仍能够实现2014年GDP目标。中国社会和经济存在不稳定、不协调、不可持续的问题。中国不会放松对下行压力的警惕，将加强政策预调和微调，同时进一步微调政策，扶持小企业。

2、7月8日：中德电动汽车充电项目在清华大学正式启动。德国总理默克尔、中国工信部部长苗圩参加仪式，宝马、大众、奔驰、长安、比亚迪、北汽、华晨宝马参与项目。会上获悉，今年10月第三轮中德政府经济磋商时，仍会讨论电动车问题。中德两国将在电动汽车相关充电标准方面开展合作。

3、7月9日：国家统计局公布数据显示，6月CPI同比升2.3%，环比降0.1%；PPI同比降1.1%，连降28个月，环比降0.2%。

4、7月11日：证监会新闻发言人邓舸在例行新闻发布会上表示，证监会正式发布《关于公开募集证券投资基金运作管理办法及其实施规定》，自2014年8月8日起施行。作为新的基金法配套法规，《规定》是基金募集、申购、赎回、收益、分配普遍遵守的业务规范。

### (二) 海外方面

7月11日：英国央行（BOE）周四（7月10日）在结束为期两天的货币政策委员会（MPC）会议后宣布，维持当前0.5%的基准利率和3750亿英镑的量化宽松（QE）规模不变，符合市场普遍预期。英国央行在货币政策决议后未发布声明，此次议息会议的纪要将于7月23日公布。

## 二、一周国内市场各板块走势

### (一) 主要指数

重要提示：本报告中的信息均来源于已公开资料，本公司对这些信息的完整性和准确性不做任何保证和承诺。报告中的观点和预测仅代表我们的判断，本公司不承担因使用本报告而产生的法律责任，我们将根据实际情况的变化作出观点和预测的相应调整而不承担提示说明的责任。本报告并不适用于所有投资人，请谨慎使用。

指数代码	指数名称	最近一周表现 及排名		最近一月表现 及排名		最近一季表现 及排名		年初至今表现 及排名	
399102.SZ	创业板综合	-2.02%	14	3.70%	3	6.15%	1	14.28%	1
399101.SZ	中小板综	-0.49%	2	3.87%	2	2.24%	2	6.09%	3
399001.SZ	深证成份	-1.73%	13	-1.82%	14	-5.01%	10	-11.26%	14
399004.SZ	深证100	-1.66%	11	-0.47%	10	-2.87%	7	-7.92%	12
399107.SZ	深证A股	-0.55%	4	3.61%	4	1.80%	3	4.78%	4
000016.SH	上证50	-1.60%	10	-1.36%	13	-6.18%	14	-6.75%	10
000010.SH	上证180	-1.26%	8	-0.46%	9	-5.61%	12	-6.71%	9
000001.SH	上证综合	-0.60%	5	-0.39%	8	-3.92%	9	-3.26%	7
000973.SH	中证技术领先	-0.83%	6	2.95%	5	-1.27%	5	3.31%	5
000300.SH	沪深300	-1.41%	9	-0.59%	11	-5.40%	11	-7.81%	11
399314.SZ	巨潮大盘	-1.67%	12	-1.21%	12	-5.83%	13	-8.33%	13
399315.SZ	巨潮中盘	-0.54%	3	2.22%	6	-2.41%	6	-1.49%	6
399316.SZ	巨潮小盘	0.55%	1	4.95%	1	1.55%	4	7.09%	2
399311.SZ	巨潮1000	-0.95%	7	0.86%	7	-3.50%	8	-3.67%	8

## (二) 行业指数

指数代码	指数名称	最近一周表现 及排名		最近一月表现 及排名		最近三月表现 及排名		年初至今表现 及排名	
801010	农林牧渔	-0.65%	20	2.89%	12	0.75%	8	-8.52%	25
801020	采掘	-0.61%	18	1.17%	20	-2.22%	18	-10.57%	28
801030	化工	0.07%	14	3.79%	11	-2.68%	19	-0.10%	17
801040	钢铁	1.73%	2	4.73%	7	-1.61%	17	-3.37%	19
801050	有色金属	1.11%	4	7.39%	3	4.97%	3	6.04%	10
801080	电子	-2.28%	25	1.71%	18	1.58%	6	9.76%	6
801110	家用电器	-0.40%	16	-0.03%	22	-6.00%	26	-6.83%	23
801120	食品饮料	-2.02%	24	-1.20%	26	-11.31%	28	-9.38%	26
801130	纺织服装	0.11%	13	4.33%	8	-2.91%	21	1.35%	15
801140	轻工制造	-0.27%	15	4.03%	10	-0.10%	10	9.04%	8
801150	医药生物	-1.20%	23	2.21%	16	-1.22%	15	1.89%	14
801160	公用事业	0.28%	12	1.01%	21	-0.58%	11	-2.45%	18
801170	交通运输	-0.64%	19	-0.09%	23	-5.80%	25	-4.30%	20
801180	房地产	1.27%	3	2.47%	14	-0.87%	13	2.95%	12
801200	商业贸易	-0.60%	17	-1.19%	25	-5.67%	24	-6.65%	22
801210	休闲服务	-0.88%	21	2.03%	17	-1.12%	14	9.72%	7
801230	综合	0.44%	11	4.30%	9	-0.63%	12	11.53%	3
801710	建筑材料	0.45%	10	2.75%	13	-3.94%	22	0.17%	16
801720	建筑装饰	0.60%	8	1.48%	19	-2.72%	20	-7.02%	24
801730	电气设备	0.55%	9	5.76%	6	-0.02%	9	8.48%	9
801740	国防军工	6.38%	1	18.21%	1	15.24%	1	10.46%	5
801750	计算机	-2.72%	26	2.35%	15	3.73%	5	12.91%	2
801760	传媒	-3.68%	28	-2.48%	27	-1.55%	16	3.14%	11
801770	通信	0.85%	7	7.26%	4	7.62%	2	16.79%	1
801780	银行	-2.99%	27	-3.54%	28	-6.49%	27	-5.10%	21
801790	非银金融	-1.05%	22	-0.34%	24	-5.13%	23	-9.41%	27
801880	汽车	0.86%	6	7.60%	2	4.70%	4	11.22%	4
801890	机械设备	0.96%	5	6.40%	5	1.38%	7	2.60%	13

数据来源：金鹰基金管理有限公司金融工程部。

重要提示：本报告中的信息均来源于已公开资料，本公司对这些信息的完整性和准确性不做任何保证和承诺。报告中的观点和预测仅代表我们的判断，本公司不承担因使用本报告而产生的法律责任，我们将根据实际情况的变化作出观点和预测的相应调整而不承担提示说明的责任。本报告并不适用于所有投资人，请谨慎使用。

### 三、金投资·鹰视点

**一周市场表现：**上周（7月07日-7月11日）上证综指跌0.6%，收盘2046.96点；深成指跌1.73%，收盘7206.97点。

#### 市场研判及点评：

1、本周市场判断：（1）6月CPI 2.3%，PPI下降1.1%，6月出口同比增长7.2%，进口同比增长5.5%。我们仍然坚持我们对短期经济数据的判断：今年二季度GDP有可能因为去年二季度基数较低而出现回升。宏观数据支持阶段性筑底反弹。（2）自呼和浩特放开限购之后，山东济南、安徽、宁波、上海等地陆续不同程度的出现地产松绑的迹象，同时，各地各领域稳增长相关的铁路、清洁能源、电力等板块也正在实质性的推进甚至加速。（3）对于主板而言，中期的风险仍然是流动性。进入二季度，整体流动性较宽松。6月底也未出现严重的钱荒，而且央行再次使用定向宽松政策。流动性依然保持了较为宽松的局面。（4）成长股的风险主要是IPO，从第一批上市的市场表现看，我们观察到无论是新股还是存量股票，都受到关注。目前我们可以做出以下判断，IPO对成长股的影响已经顺利消化。（5）我们认为7月份的波动区间为（1900，2300）点。成长股在6、7月份的相对收益较大。

2、仓位和结构：建议仓位维持在80%-85%（前值80-85%），我们认为新国九条的颁布以及IPO数量预期指引将提高市场的活跃度，同时经济数据阶段性企稳也支持股市阶段性筑底反弹。我们一直建议以创业板的半年线来衡量市场的强度，以指导我们的仓位策略，创业板指数上周出现较大幅度回调，回落到半年线以下，主要是因为权重股的业绩不达预期，但是创业板指数下跌的同时，每天上涨家数仍然超过1/3，甚至有上涨家数多过下跌家数的日子。说明人气仍在。我们在结构上的建议仍然是成长股+低估值蓝筹。我们认为7月份，前期调整充分的估值回归30x以下的成长股的相对收益机会更大。所以我们建议应逐渐提高成长性确定的成长股（2014 PE在30倍市盈率以下，PEG在0.6左右的）的配置比例。尤其关注中报业绩同比大幅增长的个股。

3、行业配置：电力设备（潜在的电网投资预期）、银行（经济数据或有短期反弹可能）、医药（退可守，进可攻）。

4、在成长股方面，LED仍然可以持有（今年景气度高企），而已经调整了半年的环保股值得重点进行配置（估值已经合理）、新能源汽车（政策支持）。以及国产替代进口主题中尚未被深度炒作的，比如金融机具等。

## 四、关注金鹰

### 基金：注重票息收益 看好下半年债市

2014年07月15日 金牛理财网

今年年初以来，在资金面较为宽松的情况下，债市触底反弹，债券基金也走出了一波牛市行情，成为上半年基金市场上最具赚钱效应的基金品种。银河数据显示，截至6月30日，参与统计的498只债券基金，今年以来平均净值增长率约为5.38%，大幅超越同期的权益类基金收益水平。对于下半年的债市，基金经理仍较为看好，同时也指出要时刻警惕调整风险，而注重票息收益，坚持中高等级信用债投资为主，成为他们比较一致的操作思路。

下半年债市的投资机会仍然存在，基金经理指出，即便大环境向好，仍然需要精挑品种，精挑个券，防范风险。

回顾上半年的投资业绩，金鹰持久回报以12.55%的收益获得了债基投资的头把交椅。金鹰固定收益部总监邱新红对此表示，上半年收益丰厚源于市场自今年年初开始强劲回暖。十年国债上半年收益率下降了将近50BP，部分城投债上半年持有期收益在7%以上，不过也有部分产能过剩企业发行的债券，上半年持有期收益不到3%。由于配置了较好的券种，使得金鹰基金债基的整体表现较为出色。

而对于后市，邱新红表示，仍然相对看好下半年债券市场。2014年上半年债券市场的变现主要由于去年资金面较紧预期的修正，从目前的债券收益率来看，部分品种债券收益率与融资成本利差仍处于相对高位，仍有不错的持有价值，收益率仍有一定的回落空间。债券市场上半年已经走了一大波行情，下半年债券市场仍然有机会。

金鹰基金认为，虽然仍然有机会，但是在操作中要开始防范调整的风险。在下半年的债券投资中，金鹰基金将坚持配置的策略，注重票息收益，中高等级信用债投资为主，规避产能过剩的产业债。（节选）

声明：本文章内容纯属作者个人观点，仅供投资者参考，并不构成投资建议。投资者据此操作，风险自担。基金的过往业绩并不预示其未来表现。

## 五、金鹰旗下基金业绩表现

第 28 周（2014 年 7 月 07 日至 7 月 11 日）上证指数周跌幅：0.6%。

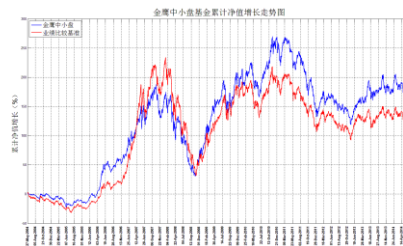
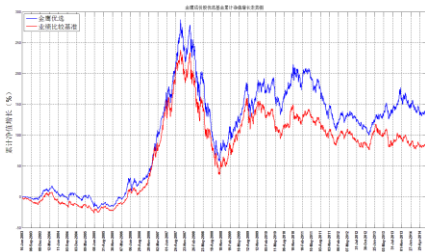
日期	基金名称	基金代码	最新份额净值	累计净值	一周净值增长率(%)	今年以来净值增长率(%)
2014-7-11	金鹰中小盘精选混合	162102	0.8565	2.4525	-1.06	7.20
2014-7-11	金鹰行业优势股票	210003	0.7631	0.7931	-1.57	-2.99
2014-7-11	金鹰稳健成长股票	210004	0.8640	1.0440	-0.58	2.98
2014-7-11	金鹰主题优势股票	210005	0.6580	0.6580	-3.38	-3.24
2014-7-11	金鹰红利价值灵活配置混合	210002	1.131	1.519	-0.41	10.10
2014-7-11	金鹰成份股优选混合	210001	0.605	2.296	-0.92	-8.18
2014-7-11	金鹰保本混合	210006	1.004	1.135	0.20	3.05
2014-7-11	金鹰中证技术领先指数	210007	0.9435	0.9435	-0.66	2.71
2014-7-11	金鹰策略配置	210008	0.979	0.979	-1.14	-1.53
2014-7-11	金鹰持久回报分级	162105	1.1604	1.2023	0.09	14.21
2014-7-11	金鹰持久回报分级A	162106	1.014	1.102	0.08	2.17
2014-7-11	金鹰持久回报分级B	150078	1.2928	1.2928	0.11	22.18
2014-7-11	金鹰核心资源股票	210009	0.958	1.058	-1.64	-5.52
2014-7-11	金鹰中证500指数分级	162107	1.0481	1.1012	0.59	2.98
2014-7-11	金鹰中证500A	150088	1.034	1.139	0.13	3.42
2014-7-11	金鹰中证500B	150089	1.0620	1.0620	1.04	2.59
2014-7-11	金鹰元泰信用债A	210010	1.068	1.068	-0.21	10.37
2014-7-11	金鹰元泰信用债C	210011	1.0612	1.0612	-0.21	10.14
2014-7-11	金鹰元丰保本混合	210014	1.041	1.041	0.19	-
2014-7-11	金鹰元盛分级债券	162108	0.9490	0.9650	0.42	-
2014-7-11	金鹰元盛分级债券A	162109	1.009	1.054	0.10	-
2014-7-11	金鹰元盛分级债券B	150132	0.9420	0.9420	0.53	-
2014-7-11	金鹰元安保本混合	000110	1.065	1.065	0.35	-

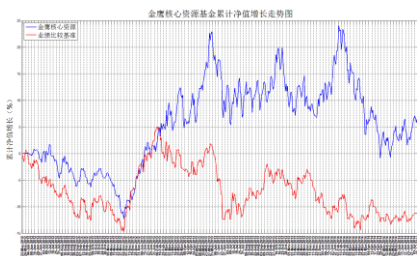
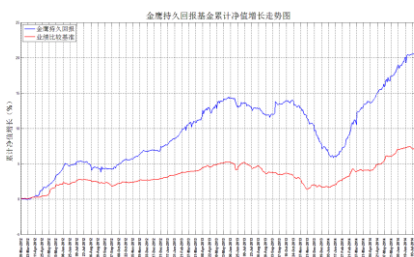
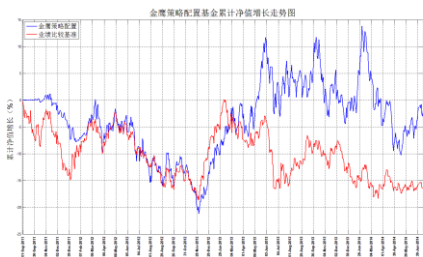
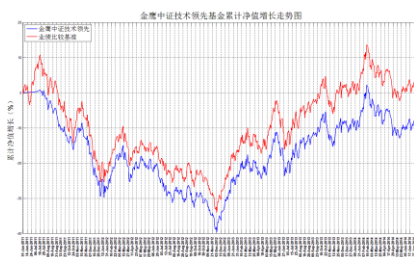
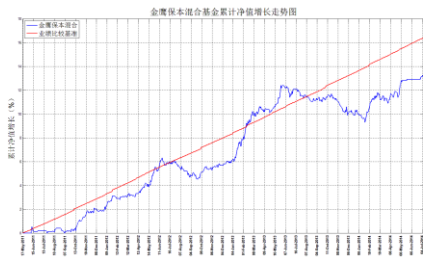
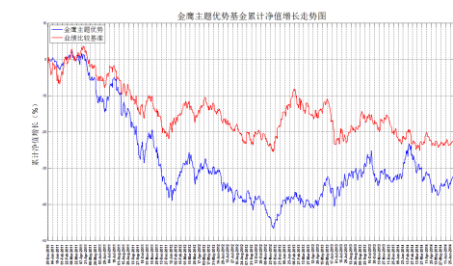
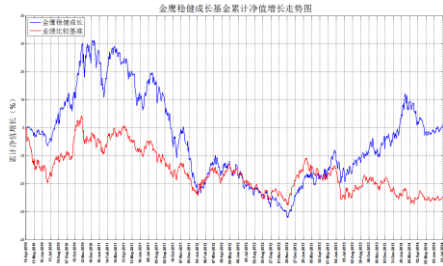
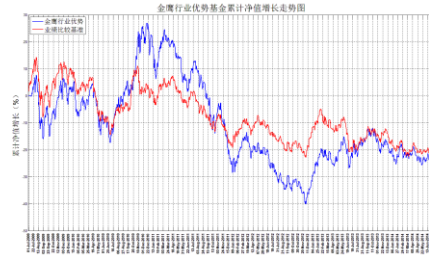
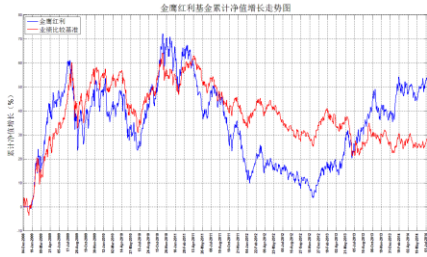
日期	基金名称	基金代码	每万份基金收益	七日年化收益率(%)	今年以来收益率(%)
2014-7-11	金鹰货币A	210012	3.6044	5.5320	2.6811
2014-7-11	金鹰货币B	210013	3.6687	5.7840	2.8075

数据来源：金鹰基金管理有限公司金融工程部。

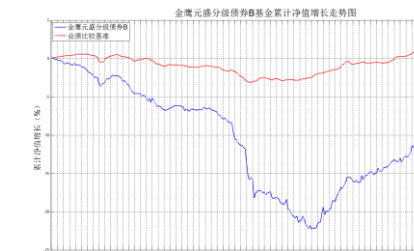
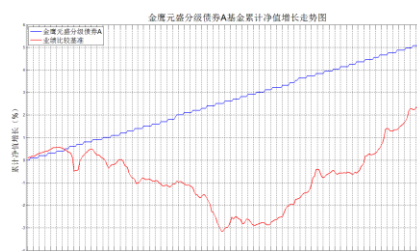
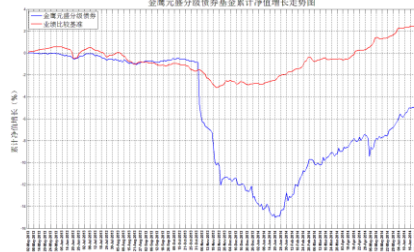
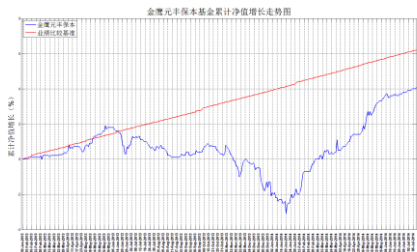
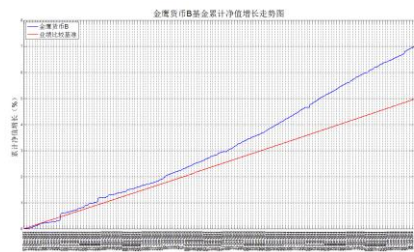
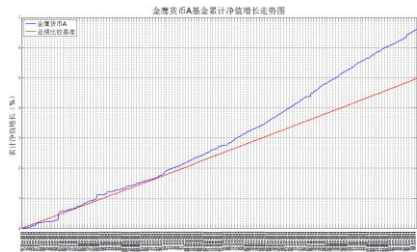
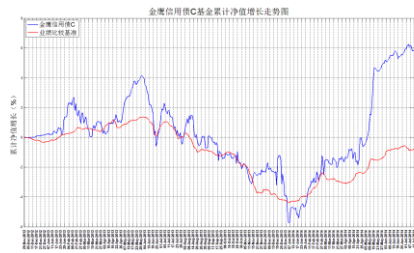
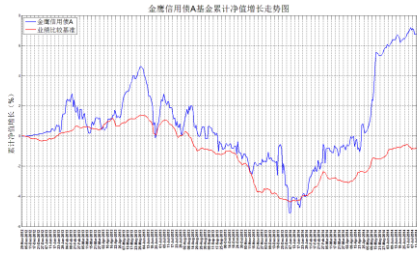
## 六、金鹰旗下基金业绩走势图



重要提示：本报告中的信息均来源于已公开资料，本公司对这些信息的完整性和准确性不做任何保证和承诺。报告中的观点和预测仅代表我们的判断，本公司不承担因使用本报告而产生的法律责任，我们将根据实际情况的变化作出观点和预测的相应调整而不承担提示说明的责任。本报告并不适用于所有投资人，请谨慎使用。



重要提示：本报告中的信息均来源于已公开资料，本公司对这些信息的完整性和准确性不做任何保证和承诺。报告中的观点和预测仅代表我们的判断，本公司不承担因使用本报告而产生的法律责任，我们将根据实际情况的变化作出观点和预测的相应调整而不承担提示说明的责任。本报告并不适用于所有投资人，请谨慎使用。



数据来源：金鹰基金管理有限公司金融工程部。

风险提示：基金的过往业绩并不预示其未来表现。建议您在投资前认真阅读《基金合同》、

重要提示：本报告中的信息均来源于已公开资料，本公司对这些信息的完整性和准确性不做任何保证和承诺。报告中的观点和预测仅代表我们的判断，本公司不承担因使用本报告而产生的法律责任，我们将根据实际情况的变化作出观点和预测的相应调整而不承担提示说明的责任。本报告并不适用于所有投资人，请谨慎使用。

《招募说明书》等基金法律文件，了解基金的风险收益特征，并根据自身的投资目的、投资期限、投资经验、资产状况等判断基金是否和您的风险承受能力相适应。

## 七、销售机构

交通银行、中国工商银行、中国银行、中国建设银行、招商银行、中信银行、中国民生银行、上海浦东发展银行、宁波银行、平安银行、中国邮政储蓄银行、华夏银行、浙江民泰商业银行、南充商业银行、稠州银行、包商银行、杭州银行、广发银行、江南农商行、成都农商行、顺德农商行等银行。

广州证券、中信建投证券、国泰君安证券、中国银河证券、海通证券、广发证券、国信证券、招商证券、光大证券、东海证券、安信证券、中国中投证券、平安证券、湘财证券、兴业证券、国元证券、宏源证券、国盛证券、山西证券、财通证券、万联证券、东莞证券、西南证券、东吴证券、申银万国证券、长江证券、齐鲁证券、国联证券、爱建证券、财富证券、信达证券、华福证券、方正证券、中信证券、东方证券、长城证券、财达证券、世纪证券、江海证券、华龙证券、华泰证券、天风证券、华安证券、民生证券、国都证券、英大证券、日信证券、浙商证券、金元证券、中航证券、五矿证券、中信万通证券、华宝证券、国海证券、中信证券（浙江）、新时代证券等证券公司。

中国国际期货有限公司。

数米基金销售、好买基金销售、众禄基金销售、天天基金销售、长量基金销售、展恒基金销售、浙江同花顺基金销售、中期基金销售、和讯信息科技、万银财富基金销售、诺亚正行基金销售、北京钱景财富投资管理有限公司、北京恒天明泽基金销售有限公司等第三方销售机构。

金鹰基金管理公司直销中心、金鹰“e路通”网上交易平台。

注：以上仅供参考，最新的代销机构名单请阅各基金法律文件。

主办：金鹰基金管理有限公司市场拓展部  
地址：中国广州市体育西路 189 号城建大厦 22-23 层  
邮编：510620  
传真：020-83283445  
客服及投诉电话：4006-135-888，020-83936180  
意见反馈：investor@gefund.com.cn

**感谢您的关注!**

**金鹰基金管理有限公司**  
GOLDEN EAGLE ASSET MANAGEMENT CO.,LTD