



金鹰基金每周通讯

总第【520】期

2014年第33周

(2014.8.11-2014.8.15)

风险提示：市场有风险，投资须谨慎

本期目录

- 一、一周要闻
- 二、一周国内市场各板块走势
- 三、金投资·鹰视点
- 四、基金大讲堂主题活动
- 五、金鹰旗下基金业绩表现
- 六、金鹰旗下基金业绩走势图
- 七、销售机构

一、一周要闻

国内方面

1、8月13日：国家统计局公布数据显示，2014年7月份，规模以上工业增加值同比实际增长9.0%（以下增加值增速均为扣除价格因素的实际增长率），比6月份回落0.2个百分点。从环比看，7月份比上月增长0.68%。1-7月份，规模以上工业增加值同比增长8.8%，数据低于预期的9%。统计局数据同时显示，7月份发电量为5048亿千瓦时，同比增长3.3%。比6月份增速回落2.4个百分点。工业增加值和发电量增速的同时回落，显示国内经济下行压力仍在。

2、8月13日，国家统计局公布数据显示，2014年1-7月份，全国房地产开发投资50381亿元，同比名义增长13.7%，增速比1-6月份回落0.4个百分点，前值为14.1%。其中，住宅投资34365亿元，增长13.3%，增速回落0.4个百分点，占房地产开发投资的比重为68.2%。1-7月房地产投资增速创今年以来最低值，楼市“后劲不足”。

国外方面

8月14日：德国联邦统计局周四公布的数据显示，德国第二季度季调后GDP初值季率意外下降0.2%，不及预期的持平及前值上升0.8%；未季调GDP初值年率上升0.8%，工作日调整后GDP初值年率上升1.2%，均不及预期及前值。显示这一欧元区头号经济强国上季表现力有未逮，对俄经济制裁的自伤效果或大于预期。

二、一周国内市场各板块走势

（一）主要指数

指数代码	指数名称	最近一周表现及排名		最近一月表现及排名		最近一季表现及排名		年初至今表现及排名	
399102.SZ	创业板综合	2.06%	4	4.18%	14	17.20%	4	18.02%	1
399101.SZ	中小板综	2.58%	2	7.40%	12	17.90%	2	15.07%	3
399001.SZ	深证成份	1.23%	12	9.28%	1	10.65%	9	-1.72%	14
399004.SZ	深证100	1.28%	9	8.96%	2	13.26%	7	1.74%	11
399107.SZ	深证A股	2.29%	3	7.56%	10	17.49%	3	13.62%	4
000016.SH	上证50	1.02%	14	8.58%	3	8.28%	14	2.36%	10
000010.SH	上证180	1.26%	11	8.55%	4	9.72%	12	2.49%	9
000001.SH	上证综合	1.47%	8	7.55%	11	9.96%	11	5.23%	8
000973.SH	中证技术领先	2.04%	6	6.89%	13	15.62%	5	11.44%	5
000300.SH	沪深300	1.27%	10	8.54%	6	10.10%	10	1.31%	12
399314.SZ	巨潮大盘	1.09%	13	8.22%	8	8.97%	13	0.43%	13
399315.SZ	巨潮中盘	2.06%	5	8.55%	5	14.65%	6	8.02%	6
399316.SZ	巨潮小盘	2.87%	1	8.19%	9	20.27%	1	17.44%	2
399311.SZ	巨潮1000	1.69%	7	8.29%	7	12.60%	8	5.58%	7

重要提示：本报告中的信息均来源于已公开资料，本公司对这些信息的完整性和准确性不做任何保证和承诺。报告中的观点和预测仅代表我们的判断，本公司不承担因使用本报告而产生的法律责任，我们将根据实际情况的变化作出观点和预测的相应调整而不承担提示说明的责任。本报告并不适用于所有投资人，请谨慎使用。

(二) 行业指数

指数代码	指数名称	最近一周表现 及排名		最近一月表现 及排名		最近三月表现 及排名		年初至今表现 及排名	
801010	农林牧渔	3.83%	2	10.93%	5	17.61%	9	3.62%	22
801020	采掘	1.65%	21	13.27%	2	13.57%	17	1.44%	28
801030	化工	2.59%	8	9.54%	6	17.42%	10	10.86%	13
801040	钢铁	0.72%	25	12.83%	4	20.15%	6	11.43%	12
801050	有色金属	-0.15%	27	13.04%	3	24.70%	2	21.90%	2
801080	电子	4.89%	1	9.17%	8	18.18%	7	20.87%	3
801110	家用电器	2.60%	7	8.13%	14	13.07%	19	1.84%	26
801120	食品饮料	1.26%	24	8.10%	15	10.55%	25	2.85%	23
801130	纺织服装	2.31%	16	7.65%	16	15.12%	14	10.54%	15
801140	轻工制造	2.50%	11	6.65%	23	14.22%	16	17.39%	9
801150	医药生物	1.47%	22	4.45%	25	12.35%	22	7.49%	17
801160	公用事业	2.51%	10	6.72%	22	12.97%	20	5.29%	18
801170	交通运输	2.75%	5	8.60%	11	9.68%	26	5.22%	19
801180	房地产	2.35%	12	9.38%	7	17.36%	11	13.85%	10
801200	商业贸易	2.58%	9	8.43%	13	11.48%	24	2.64%	24
801210	休闲服务	2.29%	17	7.62%	17	12.40%	21	19.31%	7
801230	综合	2.29%	18	7.23%	18	16.13%	13	20.77%	4
801710	建筑材料	2.32%	14	8.44%	12	14.59%	15	10.53%	16
801720	建筑装饰	2.32%	15	9.04%	9	11.82%	23	1.84%	27
801730	电气设备	2.33%	13	6.92%	21	20.62%	5	17.82%	8
801740	国防军工	0.49%	26	2.91%	28	23.50%	3	13.64%	11
801750	计算机	2.15%	19	6.62%	24	21.17%	4	20.08%	6
801760	传媒	1.45%	23	3.24%	27	6.48%	27	4.76%	20
801770	通信	1.93%	20	3.32%	26	17.00%	12	20.15%	5
801780	银行	-0.21%	28	7.15%	20	4.82%	28	2.28%	25
801790	非银金融	2.80%	4	13.39%	1	13.54%	18	4.03%	21
801880	汽车	3.05%	3	8.77%	10	25.99%	1	24.72%	1
801890	机械设备	2.69%	6	7.16%	19	18.09%	8	10.74%	14

数据来源：金鹰基金管理有限公司金融工程部。

三、金投资·鹰视点

一周市场表现： 上周（8月11日-8月15日）上证综指涨1.47%，收盘2226.73点；深成指涨1.23%，收盘7982.07点

市场研判及点评：

1、本周市场判断：（1）宏观数据方面，之前公布的PMI、出口、CPI等数据较好，但上周公布的数据已经出现疲态，工业增加值单月同比增长9.0%，环比回落0.2%，发电量同比增长3.3%，回落2.4%，1-7月份全国固定资产投资同比增长17%，比1-6月回落0.3%，全国房地产开发投资同比增长13.7%，比1-6月回落0.4%，这都符合之前我们对短期经济数据阶段性企稳回升，但不能轻言反转的判断，我们仍然预计三季度会

重要提示：本报告中的信息均来源于已公开资料，本公司对这些信息的完整性和准确性不做任何保证和承诺。报告中的观点和预测仅代表我们的判断，本公司不承担因使用本报告而产生的法律责任，我们将根据实际情况的变化作出观点和预测的相应调整而不承担提示说明的责任。本报告并不适用于所有投资人，请谨慎使用。

有一次数据回落的过程。(2) 地方限购松绑已经公开化，部分重点城市也解除或松绑限购。(3) 对于主板而言，中期的风险仍然是流动性。进入三季度，整体流动性较宽松，部分海外资金流入国内。而上周公布的新增信贷和 M2 数据都大幅低于预期，符合我们之前对央行货币政策继续保持稳健的判断。目前市场虽然有降息预期，但是我们判断可能性较小。(4) 成长股的风险已经由 IPO 转向中报业绩，中报逐渐披露，中报风险逐渐加大。(5) 我们认为三季度的波动区间为（1900，2300）点。部分成长股在 8 月份可能要面临证伪的考验。

2、仓位和结构：建议仓位维持在 80%-85%（前值 80-85%），前期创业板整体反弹后出现回落，周期股轮番表现数天，估值洼地也不明显了，8 月公布 7 月份经济数据，暂时未见明显回落，市场有望继续高位震荡至 9 月公布 8 月数据再选择方向。但我们认为大蓝筹的这一轮反弹有可能接近尾声了，是尾声还是中继站关键就看 9 月公布 8 月经济数据了。我们在结构上的建议仍然是成长股+低估值蓝筹。我们认为 8 月份要重点配置中报业绩同比大幅增长的成长股以及国企改革。

3、行业配置：电力设备（潜在的电网投资预期）、金融包括银行和券商（低估值且有弹性机会）、医药（退可守，进可攻）。

4、在成长股方面，LED 仍然可以持有（今年景气度高企），而已经调整了半年的环保股值得重点进行配置（估值已经合理）、新能源汽车（政策支持）。以及国产替代进口主题中尚未被深度炒作的，比如金融机具等。

5、主题方面，我们在中期策略中提示不可忽视的国企改革的机会提前到来，我们认为这个主题可能在三季度不确定的市场里是较为确定的机会。

四、基金大讲堂主题活动



注：更多内容详见金鹰官网及微博

互联网为基金业带来第二春,保护好投资者信任的种子才能长足发展

2014年08月18日 新快报

日前,广东证监局推行一年一度的基金大讲堂活动,本次活动主题为“理性引导互联网营销,保护中小投资者权益”。协办方金鹰基金作为广州地区三家基金公司之一,结合互联网金融大发展的背景,针对投资者对互联网基金认识上存在的一些误区,开展投资者教育活动。

互联网基金蓬勃发展,使基金理财变得简单方便,为基金公司和第三方销售机构带来了大量的新增“粉丝”,很多以前没有理财习惯的用户,开始接触基金、认识基金、购买基金,基金公司借助互联网,迎来了发展的“第二春”。目前互联网销售各类“宝”以投资货币基金等低风险资产为主,风险相对较低。为了抓住投资者的眼球,有一些互联网机构则按照一般产品营销的思维,多讲收益少讲风险或只讲收益不讲风险,“打擦边球”现象时有发生,让投资者误以为货币基金没有风险。基民的信任是基金公司发展的原动力,它就像是一颗种子,保护好了才能茁壮成长,轻微的伤害则可能将它扼杀。作为基金公司,需要保护好基民的信任,大力开展投资者教育工作,提高投资者的风险防范意识,与基民建立互信,基金业才能取得长远健康的发展。

互联网基金刚刚推出的2013年,货币基金7日化收益率常达6%以上,但是这种高收益是有特殊的政策经济背景。部分机构为了销售片面强调高收益,很多投资者误以为各种“宝”等同于银行存款,收益又高出许多,以致于近来货币基金的收益下滑后,有的基民非常不理解。事实上,各种宝的本质是货币基金,货币基金是投资者现金管理的工具之一,属于低风险低收益的产品。虽然购买过程中网页有提示是在购买基金,但是很少有投资者注意到这一点。货币基金也并非完全没有风险,其面临的主要风险有流动性风险以及货币市场利率波动的系统性风险。

互联网阅读的跳跃性和操作的便捷性,很容易使一些投资者忽略掉应该注意的提示,仅按“同意”按钮就匆匆跳过,以至于在对基金产品类型、投资范围、投资风格不甚了解的情况下,就购买了基金产品。基金的类型和投资方向决定了基金的风险等级,不管是通过互联网购买或者通过其它渠道购买,投资者需要充分评估自己的风险承受能力后再决定某款产品是否合适。另一方面,基金互联网销售页面也应该履行好信息披露和风险提示的义务,用普通消费者能够理解的语言加以表述,保证投资者的知情权的真实实现。

声明:本文章内容纯属作者个人观点,仅供投资者参考,并不构成投资建议。投资者据此操作,风险自担。基金的过往业绩并不预示其未来表现。

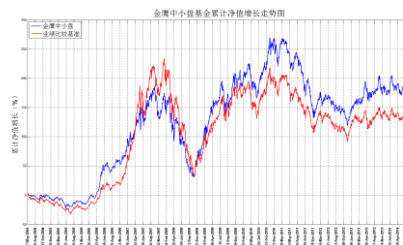
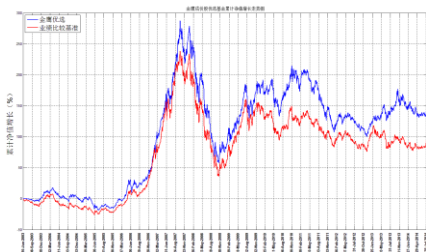
五、金鹰旗下基金业绩表现

第 33 周（2014 年 8 月 11 日至 8 月 15 日）上证指数周涨幅：1.47%。

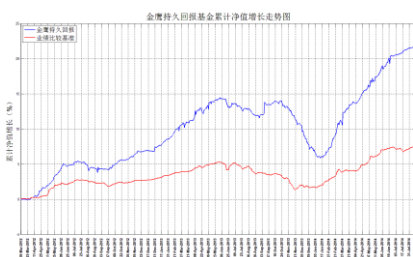
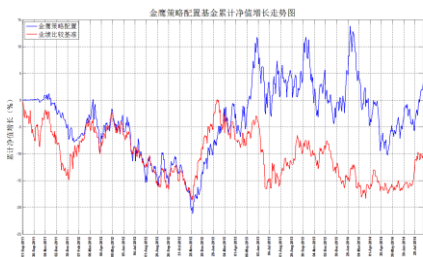
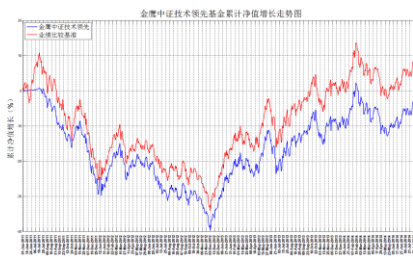
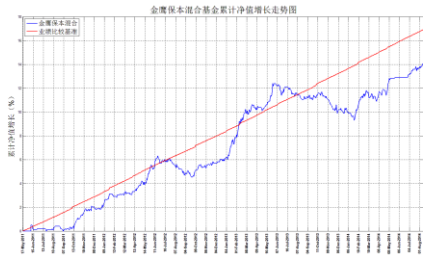
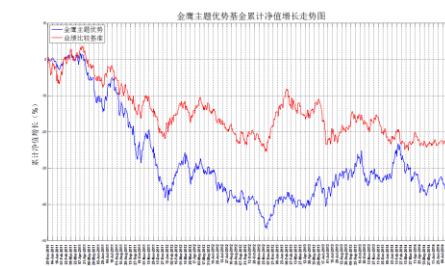
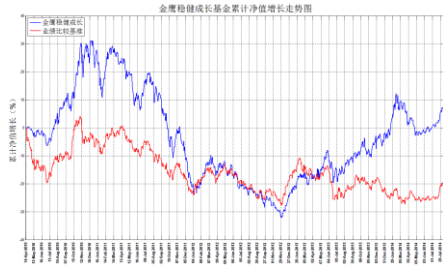
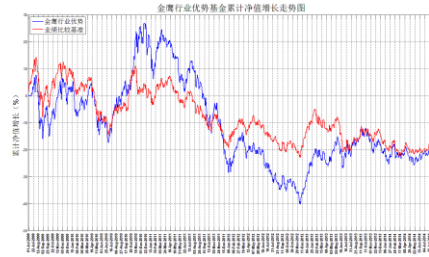
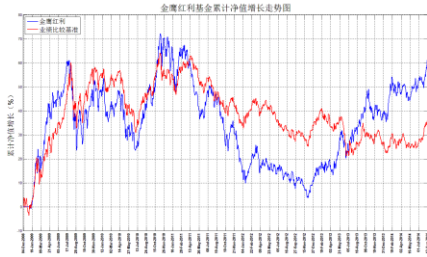
基金类型	基金名称	基金代码	最新份额净值	累计净值	一周收益率 (%)	今年以来收益率 (%)
股票型	金鹰行业优势股票	210003	0.8229	0.8529	0.62	4.61
	金鹰稳健成长股票	210004	0.9300	1.1100	1.42	10.85
	金鹰主题优势股票	210005	0.6700	0.6700	1.21	-1.47
	金鹰中证技术领先指数	210007	1.0129	1.0129	1.93	10.27
	金鹰策略配置	210008	1.0305	1.0305	2.31	3.61
	金鹰核心资源股票	210009	1.0480	1.1480	2.64	3.35
	金鹰中证500指数分级	162107	1.1402	1.1933	2.31	12.03
	金鹰中证500A	150088	1.0404	1.1456	0.12	4.04
	金鹰中证500B	150089	1.2400	1.2400	4.22	19.78
混合型	金鹰中小盘精选混合	162102	0.9196	2.5156	3.08	15.09
	金鹰红利价值灵活配置混合	210002	1.2108	1.5988	2.97	17.86
	金鹰成份股优选混合	210001	0.6274	2.3295	0.77	-4.80
	金鹰保本混合	210006	1.0110	1.1420	0.30	3.77
	金鹰元丰保本混合	210014	1.0430	1.0430	0.10	6.54
	金鹰元安保本混合	000110	1.0874	1.0874	0.16	8.33
债券型	金鹰持久回报分级	162105	1.1733	1.2154	0.20	15.48
	金鹰持久回报分级A	162106	1.0181	1.1066	0.08	2.56
	金鹰持久回报分级B	150078	1.3138	1.3138	0.29	24.17
	金鹰元泰信用债A	210010	1.0848	1.0848	0.32	12.08
	金鹰元泰信用债C	210011	1.0771	1.0771	0.32	11.79
	金鹰元盛分级债券	162108	0.9560	0.9720	0.31	13.24
	金鹰元盛分级债券A	162109	1.0130	1.0580	0.10	2.83
	金鹰元盛分级债券B	150132	0.9490	0.9490	0.32	19.37
基金类型	基金名称	基金代码	每万份基金收益	七日化收益率 (%)	今年以来收益率 (%)	
货币型	金鹰货币A	210012	1.0130	3.7510	3.0676	
	金鹰货币B	210013	1.0787	4.0020	3.2169	

数据来源：金鹰基金管理有限公司金融工程部。

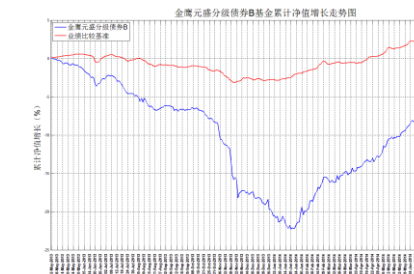
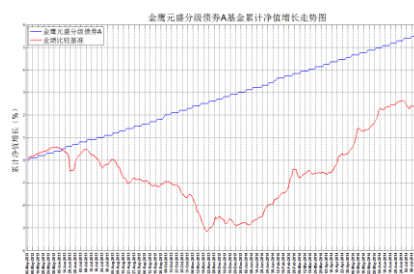
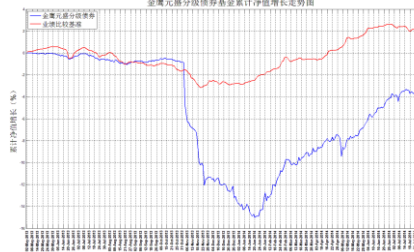
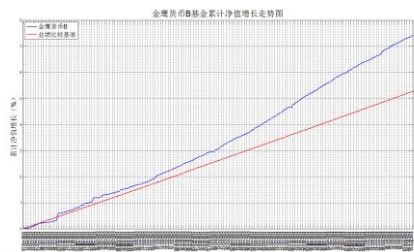
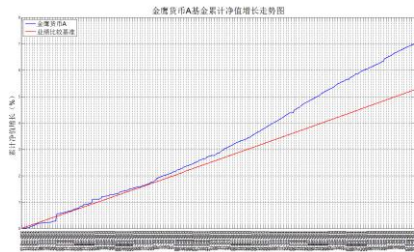
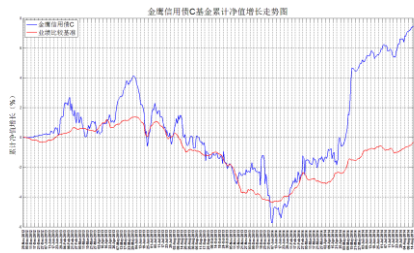
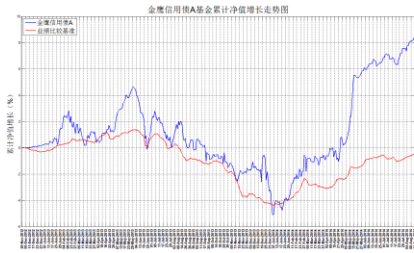
六、金鹰旗下基金业绩走势图



重要提示：本报告中的信息均来源于已公开资料，本公司对这些信息的完整性和准确性不做任何保证和承诺。报告中的观点和预测仅代表我们的判断，本公司不承担因使用本报告而产生的法律责任，我们将根据实际情况的变化作出观点和预测的相应调整而不承担提示说明的责任。本报告并不适用于所有投资人，请谨慎使用。



重要提示：本报告中的信息均来源于已公开资料，本公司对这些信息的完整性和准确性不做任何保证和承诺。报告中的观点和预测仅代表我们的判断，本公司不承担因使用本报告而产生的法律责任，我们将根据实际情况的变化作出观点和预测的相应调整而不承担提示说明的责任。本报告并不适用于所有投资人，请谨慎使用。



数据来源：金鹰基金管理有限公司金融工程部。

风险提示：基金的过往业绩并不预示其未来表现。建议您在投资前认真阅读《基金合同》、

重要提示：本报告中的信息均来源于已公开资料，本公司对这些信息的完整性和准确性不做任何保证和承诺。报告中的观点和预测仅代表我们的判断，本公司不承担因使用本报告而产生的法律责任，我们将根据实际情况的变化作出观点和预测的相应调整而不承担提示说明的责任。本报告并不适用于所有投资人，请谨慎使用。

《招募说明书》等基金法律文件，了解基金的风险收益特征，并根据自身的投资目的、投资期限、投资经验、资产状况等判断基金是否和您的风险承受能力相适应。

七、销售机构

交通银行、中国工商银行、中国银行、中国建设银行、招商银行、中信银行、中国民生银行、上海浦东发展银行、宁波银行、平安银行、中国邮政储蓄银行、华夏银行、浙江民泰商业银行、南充商业银行、稠州银行、包商银行、杭州银行、广发银行、江南农商行、成都农商行、顺德农商行等银行。

广州证券、中信建投证券、国泰君安证券、中国银河证券、海通证券、广发证券、国信证券、招商证券、光大证券、东海证券、安信证券、中国中投证券、平安证券、湘财证券、兴业证券、国元证券、宏源证券、国盛证券、山西证券、财通证券、万联证券、东莞证券、西南证券、东吴证券、申银万国证券、长江证券、齐鲁证券、国联证券、爱建证券、财富证券、信达证券、华福证券、方正证券、中信证券、东方证券、长城证券、财达证券、世纪证券、江海证券、华龙证券、华泰证券、天风证券、华安证券、民生证券、国都证券、英大证券、日信证券、浙商证券、金元证券、中航证券、五矿证券、中信万通证券、华宝证券、国海证券、中信证券（浙江）、新时代证券、天源证券、中山证券等证券公司。

中国国际期货有限公司。

数米基金销售、好买基金销售、众禄基金销售、天天基金销售、长量基金销售、展恒基金销售、浙江同花顺基金销售、中期基金销售、和讯信息科技、万银财富基金销售、诺亚正行基金销售、北京钱景财富投资管理有限公司、北京恒天明泽基金销售有限公司等第三方销售机构。

金鹰基金管理公司直销中心、金鹰“e路通”网上交易平台。

注：以上仅供参考，最新的代销机构名单请阅各基金法律文件。

主办：金鹰基金管理有限公司市场拓展部
地址：中国广州市体育西路 189 号城建大厦 22-23 层
邮编：510620
传真：020-83283445
客服及投诉电话：4006-135-888，020-83936180
意见反馈：investor@gefund.com.cn

感谢您的关注!

金鹰基金管理有限公司
GOLDEN EAGLE ASSET MANAGEMENT CO.,LTD