



金鹰基金每周通讯

总第【525】期

2014年第38周

(2014.9.15-2014.9.19)

风险提示：市场有风险，投资须谨慎

本期目录

- 一、一周要闻
- 二、一周国内市场各板块走势
- 三、金投资·鹰视点
- 四、金鹰旗下基金业绩表现
- 五、金鹰旗下基金业绩走势图
- 六、销售机构

一、一周要闻

国内方面

1、9月15日：中国央行最新公布的金融机构人民币信贷收支表显示，2014年8月末金融机构外汇占款余额294580.30亿元，较7月末的294891.76减少311.46亿元。机构认为，央行口径和全口径外汇占款数额的背离反映央行践行年初有关退出外汇直接干预的承诺，让人民币汇率更多由市场来决定，今后外汇占款低增长将成新常态。

2、9月16日：央行网站公布，中国四大行8月新增人民币贷款2470.52亿人民币。截止8月末，四大行各项贷款总额为309920.30亿元。

3、9月18日：国家统计局公布8月份70个大中城市住宅销售价格变动情况显示，与7月相比，70个大中城市中，价格下降的城市有68个，持平的城市有1个，上涨的城市有1个。与2013年8月相比，70个大中城市中，价格下降的城市有19个，持平的城市有3个，上涨的城市有48个。统计局城市司高级统计师刘建伟分析认为，大部分城市房价环比下降，但部分城市降幅有所收窄；同比下降的城市个数有所增加，但大部分城市房价同比仍然小幅上涨。

国外方面

9月16日：周二澳洲联储公布9月货币政策会议纪要，澳洲联储措辞与决议时基本一致。澳洲联储重申在一段时间内维持利率稳定不变可能是最审慎的做法。政策必须把房价进一步大幅上涨的风险纳入考量，必须认知到资产价格累积的风险。

二、一周国内市场各板块走势

(一) 主要指数

指数代码	指数名称	最近一周表现及排名		最近一月表现及排名		最近一季表现及排名		年初至今表现及排名	
399102.SZ	创业板综合	-0.81%	12	6.56%	1	21.36%	6	29.47%	1
399101.SZ	中小板综	-0.18%	3	6.33%	2	25.32%	2	24.51%	3
399001.SZ	深证成份	-1.22%	13	0.05%	14	12.07%	13	-0.92%	14
399004.SZ	深证100	-1.31%	14	1.19%	12	15.09%	9	4.20%	10
399107.SZ	深证A股	-0.28%	5	5.59%	4	24.15%	3	22.18%	4
000016.SH	上证50	-0.65%	9	0.65%	13	9.58%	14	2.84%	12
000010.SH	上证180	-0.42%	7	2.17%	9	13.55%	11	5.12%	9
000001.SH	上证综合	-0.11%	2	3.75%	7	15.11%	8	10.09%	8
000973.SH	中证技术领先	-0.72%	10	5.28%	5	21.64%	5	19.00%	5
000300.SH	沪深300	-0.54%	8	2.12%	10	14.03%	10	4.09%	11
399314.SZ	巨潮大盘	-0.75%	11	1.75%	11	12.14%	12	2.67%	13
399315.SZ	巨潮中盘	-0.18%	4	4.46%	6	22.79%	4	15.02%	6
399316.SZ	巨潮小盘	0.26%	1	6.07%	3	27.79%	1	26.78%	2
399311.SZ	巨潮1000	-0.40%	6	3.30%	8	17.74%	7	10.24%	7

重要提示：本报告中的信息均来源于已公开资料，本公司对这些信息的完整性和准确性不做任何保证和承诺。报告中的观点和预测仅代表我们的判断，本公司不承担因使用本报告而产生的法律责任，我们将根据实际情况的变化作出观点和预测的相应调整而不承担提示说明的责任。本报告并不适用于所有投资人，请谨慎使用。

(二) 行业指数

指数代码	指数名称	最近一周表现 及排名		最近一月表现 及排名		最近三月表现 及排名		年初至今表现 及排名	
801010	农林牧渔	2.52%	1	6.87%	10	30.73%	5	12.34%	22
801020	采掘	0.21%	14	1.22%	26	20.53%	22	4.24%	26
801030	化工	-0.19%	18	5.18%	17	26.56%	11	18.65%	15
801040	钢铁	1.57%	3	6.32%	12	34.20%	2	21.26%	13
801050	有色金属	-0.90%	22	1.74%	24	27.87%	9	25.72%	10
801080	电子	-1.70%	26	3.63%	21	21.07%	21	27.24%	8
801110	家用电器	-0.57%	20	2.26%	23	16.04%	25	5.49%	24
801120	食品饮料	-0.97%	23	1.55%	25	17.03%	24	4.70%	25
801130	纺织服装	0.95%	5	9.54%	5	31.97%	3	24.02%	11
801140	轻工制造	-0.36%	19	6.48%	11	24.44%	15	27.08%	9
801150	医药生物	1.38%	4	5.93%	15	19.10%	23	15.14%	19
801160	公用事业	0.84%	7	10.27%	4	25.36%	14	17.71%	17
801170	交通运输	0.67%	9	11.25%	2	27.26%	10	18.39%	16
801180	房地产	0.38%	12	4.73%	18	23.88%	16	20.10%	14
801200	商业贸易	0.75%	8	8.07%	8	25.39%	13	12.74%	21
801210	休闲服务	1.73%	2	10.91%	3	31.45%	4	36.91%	1
801230	综合	0.86%	6	9.12%	6	30.58%	6	36.67%	2
801710	建筑材料	-0.12%	15	4.72%	19	23.60%	17	17.21%	18
801720	建筑装饰	0.48%	10	6.09%	14	22.77%	18	9.53%	23
801730	电气设备	-0.70%	21	7.18%	9	28.59%	8	28.75%	7
801740	国防军工	-2.32%	27	16.60%	1	44.65%	1	34.86%	3
801750	计算机	-0.17%	16	6.09%	13	21.87%	20	31.17%	4
801760	传媒	-2.58%	28	3.65%	20	11.60%	27	13.38%	20
801770	通信	-0.18%	17	5.80%	16	22.36%	19	30.49%	5
801780	银行	0.46%	11	0.38%	27	4.10%	28	2.77%	28
801790	非银金融	-0.99%	24	-0.20%	28	15.27%	26	3.16%	27
801880	汽车	-1.46%	25	2.60%	22	26.24%	12	29.06%	6
801890	机械设备	0.29%	13	8.80%	7	29.13%	7	22.56%	12

数据来源：金鹰基金管理有限公司金融工程部。

三、金投资·鹰视点

一周市场表现： 上周（9月15日-9月19日）上证综指跌 0.11%，收盘 2329.45 点；深成指跌 1.22%，收盘 8047.25 点。

市场研判及点评：

1、本周市场判断：（1）宏观数据方面，上上周公布的工业增加值（6.9%）和社会零售总额（11.9%）等都低于我们的预期，上周公布的电量 9 月上旬增速 4.0%（8 月下旬增速-2.1%），旬环比变动-4.1%略低于可比期间的-3.6%，验证了我们之前判断的三四季度会有一次经济数据回落的过程。（2）但是从分项看，8 月份，高技术产业、装备制造业增加值同比分别增长 10.1%、9.3%，分别高于规模以上工业增速 3.2 和 2.4 个百分点。

重要提示：本报告中的信息均来源于已公开资料，本公司对这些信息的完整性和准确性不做任何保证和承诺。报告中的观点和预测仅代表我们的判断，本公司不承担因使用本报告而产生的法律责任，我们将根据实际情况的变化作出观点和预测的相应调整而不承担提示说明的责任。本报告并不适用于所有投资人，请谨慎使用。

说明经济转型正在过程中，而且也初见成效。(3) 李克强总理、周小川和楼继伟的讲话也说明政府转型的决心，不会走刺激经济的老路子。(4) 流动性方面，我们观察到央行仍然中性，但是近期流入股市的资金明显增多。(5) 由于资金流入超预期，我们修正第三季度的波动区间为（1900，2400）点。

2、仓位和结构：建议仓位维持在 80%（前值 80%），由于前期主板和创业板都已经有一波较大反弹，不少个股累积反弹涨幅较大。而 9 月公布 8 月数据开始回落，但是十月有国庆行情和两会行情的预期，而最近新增入市的资金明显增多，因此在国庆前，我们认为市场将以高位震荡为主。我们在结构上的建议仍然是成长股+低估值蓝筹。数据出台之差，或许会引发市场对刺激论的预期。如果强周期股在这个逻辑下上涨，我们建议边涨边卖。但是对业绩确定的成长股，十月份又要出三季报了，所以提前埋伏更好。

3、行业配置：电力设备（潜在的电网投资预期）、医药（退可守，进可攻）。

4、在成长股方面，LED 仍然可以持有（今年景气度高企），而已经调整了半年的环保股值得重点进行配置（估值已经合理）、新能源汽车（政策支持）。

5、主题方面，我们在中期策略中提示不可忽视的国企改革的机会提前到来，我们认为这个主题可能在三季度不确定的市场里是较为确定的机会。

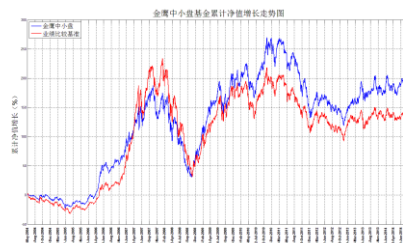
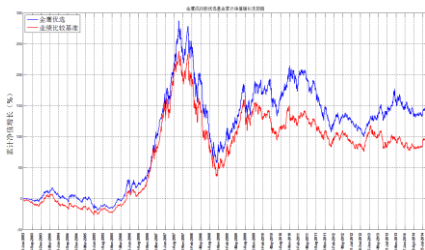
四、金鹰旗下基金业绩表现

第 38 周（2014 年 9 月 15 日至 9 月 19 日）上证指数周跌幅：0.11%。

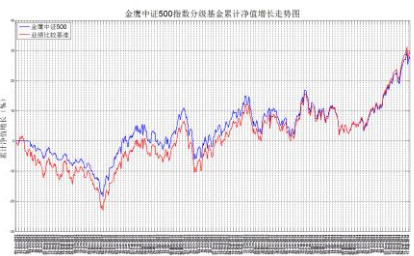
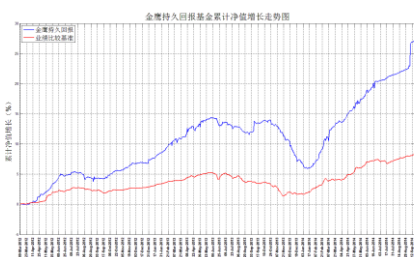
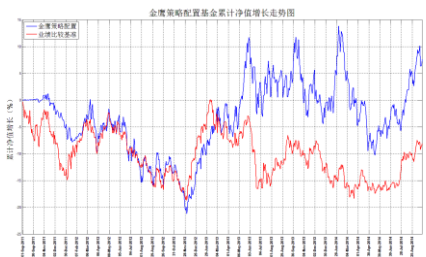
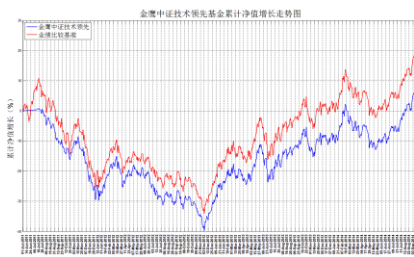
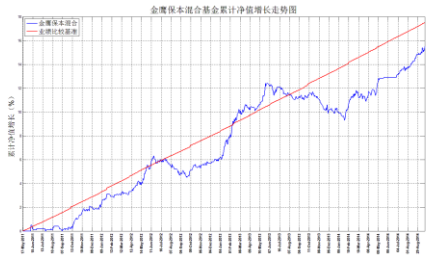
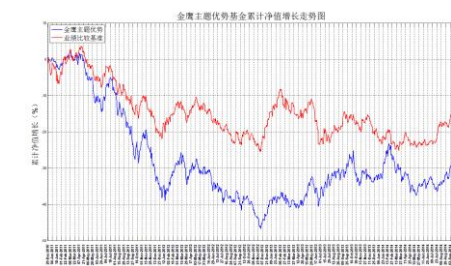
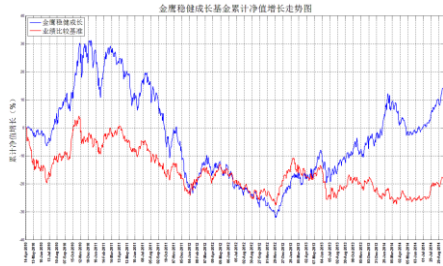
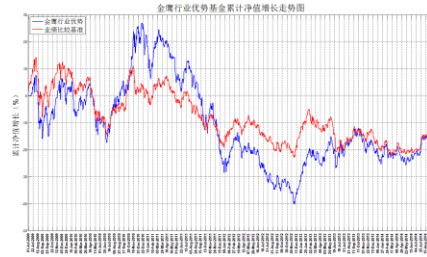
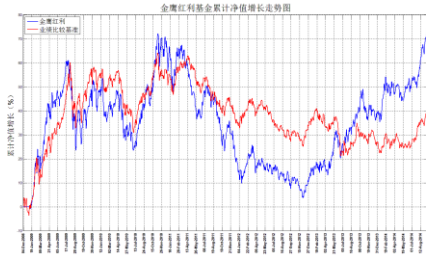
基金类型	基金名称	基金代码	最新份额净值	累计净值	一周净值增长率(%)	今年以来净值增长率(%)
股票型	金鹰行业优势股票	210003	0.8285	0.8585	-1.86	5.33
	金鹰稳健成长股票	210004	0.9830	1.1630	-1.40	17.16
	金鹰主题优势股票	210005	0.7140	0.7140	-0.70	5.00
	金鹰中证技术领先指数	210007	1.0769	1.0769	-0.50	17.23
	金鹰策略配置	210008	1.0757	1.0757	-1.56	8.15
	金鹰核心资源股票	210009	1.1440	1.2440	0.00	12.82
	金鹰中证500指数分级	162107	1.2165	1.2696	-0.01	19.53
	金鹰中证500A	150088	1.0467	1.1518	0.12	4.67
	金鹰中证500B	150089	1.3863	1.3863	-0.11	33.92
混合型	金鹰中小盘精选混合	162102	0.9694	2.5654	-0.67	21.33
	金鹰红利价值灵活配置混合	210002	1.2615	1.6695	0.57	24.74
	金鹰成份股优选混合	210001	0.6388	2.3469	-0.67	-3.07
	金鹰保本混合	210006	1.0200	1.1530	0.10	4.69
	金鹰元丰保本混合	210014	1.0010	1.0440	0.00	6.63
	金鹰元安保本混合	000110	1.1002	1.1002	-0.49	9.60
债券型	金鹰持久回报分级	162105	1.2297	1.2652	0.26	22.21
	金鹰持久回报分级A	162106	1.0016	1.1109	0.08	2.96
	金鹰持久回报分级B	150078	1.3395	1.3395	0.32	26.59
	金鹰元泰信用债A	210010	1.0823	1.0823	0.04	11.82
	金鹰元泰信用债C	210011	1.0742	1.0742	0.03	11.49
	金鹰元盛分级债券	162108	0.9730	0.9890	0.31	15.25
	金鹰元盛分级债券A	162109	1.0180	1.0630	0.10	3.34
	金鹰元盛分级债券B	150132	0.9670	0.9670	0.31	21.64
基金类型	基金名称	基金代码	每万份基金收益	七日年化收益率(%)	今年以来收益率(%)	
货币型	金鹰货币A	210012	1.0198	4.1370	3.5494	
	金鹰货币B	210013	1.0855	4.3830	3.7216	

数据来源：金鹰基金管理有限公司金融工程部。

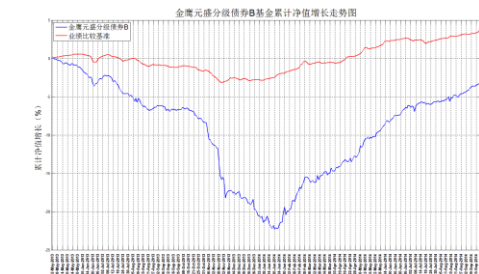
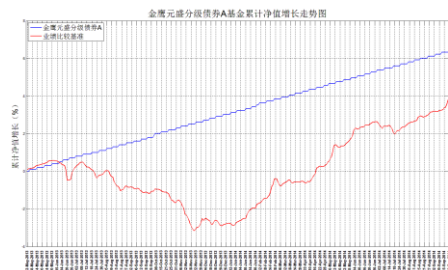
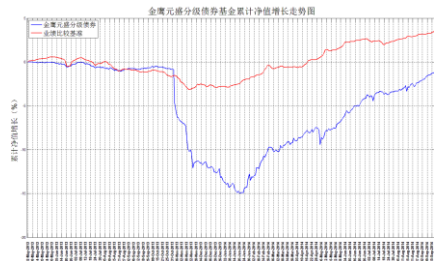
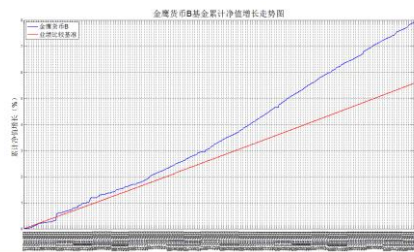
五、金鹰旗下基金业绩走势图



重要提示：本报告中的信息均来源于已公开资料，本公司对这些信息的完整性和准确性不做任何保证和承诺。报告中的观点和预测仅代表我们的判断，本公司不承担因使用本报告而产生的法律责任，我们将根据实际情况的变化作出观点和预测的相应调整而不承担提示说明的责任。本报告并不适用于所有投资人，请谨慎使用。



重要提示：本报告中的信息均来源于已公开资料，本公司对这些信息的完整性和准确性不做任何保证和承诺。报告中的观点和预测仅代表我们的判断，本公司不承担因使用本报告而产生的法律责任，我们将根据实际情况的变化作出观点和预测的相应调整而不承担提示说明的责任。本报告并不适用于所有投资人，请谨慎使用。



数据来源：金鹰基金管理有限公司金融工程部。

风险提示：基金的过往业绩并不预示其未来表现。建议您在投资前认真阅读《基金合同》、

重要提示：本报告中的信息均来源于已公开资料，本公司对这些信息的完整性和准确性不做任何保证和承诺。报告中的观点和预测仅代表我们的判断，本公司不承担因使用本报告而产生的法律责任，我们将根据实际情况的变化作出观点和预测的相应调整而不承担提示说明的责任。本报告并不适用于所有投资人，请谨慎使用。

《招募说明书》等基金法律文件，了解基金的风险收益特征，并根据自身的投资目的、投资期限、投资经验、资产状况等判断基金是否和您的风险承受能力相适应。

六、销售机构

交通银行、中国工商银行、中国银行、中国建设银行、招商银行、中信银行、中国民生银行、上海浦东发展银行、宁波银行、平安银行、中国邮政储蓄银行、华夏银行、浙江民泰商业银行、南充商业银行、稠州银行、包商银行、杭州银行、广发银行、江南农商行、成都农商行、顺德农商行等银行。

广州证券、中信建投证券、国泰君安证券、中国银河证券、海通证券、广发证券、国信证券、招商证券、光大证券、东海证券、安信证券、中国中投证券、平安证券、湘财证券、兴业证券、国元证券、宏源证券、国盛证券、山西证券、财通证券、万联证券、东莞证券、西南证券、东吴证券、申银万国证券、长江证券、齐鲁证券、国联证券、爱建证券、财富证券、信达证券、华福证券、方正证券、中信证券、东方证券、长城证券、财达证券、世纪证券、江海证券、华龙证券、华泰证券、天风证券、华安证券、民生证券、国都证券、英大证券、日信证券、浙商证券、金元证券、中航证券、五矿证券、中信万通证券、华宝证券、国海证券、中信证券（浙江）、新时代证券、天源证券、中山证券等证券公司。

中国国际期货有限公司。

数米基金销售、好买基金销售、众禄基金销售、天天基金销售、长量基金销售、展恒基金销售、浙江同花顺基金销售、中期基金销售、和讯信息科技有限公司、万银财富基金销售、诺亚正行基金销售、北京钱景财富投资管理有限公司、北京恒天明泽基金销售有限公司等第三方销售机构。

金鹰基金管理公司直销中心、金鹰“e路通”网上交易平台。

注：以上仅供参考，最新的代销机构名单请阅各基金法律文件。

主办：金鹰基金管理有限公司市场拓展部
地址：中国广州市体育西路 189 号城建大厦 22-23 层
邮编：510620
传真：020-83283445
客服及投诉电话：4006-135-888，020-83936180
意见反馈：investor@gefund.com.cn

感谢您的关注!

金鹰基金管理有限公司
GOLDEN EAGLE ASSET MANAGEMENT CO.,LTD