



金鹰基金每周通讯

总第【529】期

2014年第43周

(2014.10.20-10.24)

风险提示：市场有风险，投资须谨慎

本期目录

- 一、一周要闻
- 二、一周国内市场各板块走势
- 三、金投资·鹰视点
- 四、金鹰旗下基金业绩表现
- 五、金鹰旗下基金业绩走势图
- 六、销售机构

一、一周要闻

国内方面

1、10月20日：国务院发布《关于加快发展体育产业促进体育消费的若干意见》称，到2025年，体育产业总规模超过5万亿元，成为推动经济社会持续发展的重要力量。《意见》提出，要大力吸引社会投资。鼓励社会资本进入体育产业领域，进一步拓宽体育产业投融资渠道。《意见》要求，完善健身消费政策、人才培养和就业政策、无形资产开发保护和创新驱动政策，优化市场环境等。

2、10月21日：国家统计局公布，初步核算，前三季度国内生产总值419908亿元，按可比价格计算，同比增长7.4%。分季度看，一季度同比增长7.4%，二季度增长7.5%，三季度增长7.3%，创2009年一季度以来新低。国家统计局表示，关于三季度增长速度为什么有所回落，原因还是多方面的，既有去年同期对比基数比较高的原因外，更重要的是因为三季度以来，经济三期叠加的压力，结构调整的阵痛超出预期。关于四季度的经济走势，总的看法是经济继续保持平稳较快运行的可能性比较大。因为现在我国仍处在战略机遇期，支持经济平稳运行的发展条件和潜力比较大。

3、国家统计局10月21日公布，2014年9月份，规模以上工业增加值同比实际增长8.0%（以下增加值增速均为扣除价格因素的实际增长率），比8月份加快1.1个百分点。从环比看，9月份比上月增长0.91%。1-9月份，规模以上工业增加值同比增长8.5%。

4、国家统计局10月21日公布，1-9月份，社会消费品零售总额189151亿元，同比增长12.0%。全国网上零售额18238亿元，同比增长49.9%。其中，限额以上单位网上零售额2888亿元，增长54.8%。

5、10月23日：汇丰银行（HSBC）与英国研究公司Markit Group联合公布的数据显示，中国10月汇丰制造业PMI初值为50.4，略高于预期的50.2且为三个月新高，9月终值为50.2。其中，中国10月汇丰制造业PMI产出分项指数初值降至50.7，创五个月低点。

6、10月24日：国家统计局公布数据显示，与8月相比，9月全国70个大中城市中，新建商品住宅（不含保障性住房）价格下降的城市有69个，持平的城市有1个。环比价格变动中，最小降幅为0.4%，最大降幅为1.9%。统计局指出，9月房价环比继续下降，但降幅有所收窄。值得注意的是，9月份70个大中城市新建住宅和新建商品住宅销售套数比8月份均增长8%左右，销售回升对房价的影响还需进一步观察。

国外方面

1、10月23日：世界卫生组织（WHO）当地时间周三（10月22日）称，截至10月19日，已有至少4877人因感染埃博拉病毒死亡，至少9936个病例记录在案，但实际死亡病例或许要多达三倍。

重要提示：本报告中的信息均来源于已公开资料，本公司对这些信息的完整性和准确性不做任何保证和承诺。报告中的观点和预测仅代表我们的判断，本公司不承担因使用本报告而产生的法律责任，我们将根据实际情况的变化作出观点和预测的相应调整而不承担提示说明的责任。本报告并不适用于所有投资人，请谨慎使用。

2、10月24日：韩国央行周五公布数据显示，今年第三季度，韩国GDP同比增长3.2%，增速较上一季度的3.5%有所下滑，同时也不及经济学家此前预期的3.4%。

二、一周国内市场各板块走势

(一) 主要指数

指数代码	指数名称	最近一周表现及排名		最近一月表现及排名		最近一季表现及排名		年初至今表现及排名	
399102.SZ	创业板综合	-1.84%	5	-1.33%	6	21.30%	1	29.96%	1
399101.SZ	中小板综	-1.54%	1	-0.84%	2	19.24%	2	25.23%	3
399001.SZ	深证成份	-2.83%	14	-2.21%	13	5.57%	13	-2.47%	14
399004.SZ	深证100	-2.77%	13	-2.18%	12	8.05%	9	2.63%	10
399107.SZ	深证A股	-2.04%	8	-0.95%	4	17.85%	4	22.71%	4
000016.SH	上证50	-1.56%	2	-2.60%	14	2.69%	14	0.55%	13
000010.SH	上证180	-1.82%	4	-2.12%	11	6.38%	11	3.53%	9
000001.SH	上证综合	-1.66%	3	-1.76%	8	9.37%	8	8.80%	8
000973.SH	中证技术领先	-2.38%	12	-0.93%	3	17.02%	5	19.55%	5
000300.SH	沪深300	-2.09%	10	-2.10%	10	6.87%	10	2.60%	11
399314.SZ	巨潮大盘	-1.95%	6	-2.08%	9	5.98%	12	1.10%	12
399315.SZ	巨潮中盘	-2.13%	11	-1.27%	5	16.36%	6	15.06%	6
399316.SZ	巨潮小盘	-2.08%	9	-0.84%	1	18.56%	3	27.47%	2
399311.SZ	巨潮1000	-2.02%	7	-1.62%	7	10.91%	7	9.46%	7

重要提示：本报告中的信息均来源于已公开资料，本公司对这些信息的完整性和准确性不做任何保证和承诺。报告中的观点和预测仅代表我们的判断，本公司不承担因使用本报告而产生的法律责任，我们将根据实际情况的变化作出观点和预测的相应调整而不承担提示说明的责任。本报告并不适用于所有投资人，请谨慎使用。

(二) 行业指数

指数代码	指数名称	最近一周表现 及排名		最近一月表现 及排名		最近三月表现 及排名		年初至今表现 及排名	
801010	农林牧渔	-1.36%	5	-0.76%	10	18.27%	12	12.51%	21
801020	采掘	-4.00%	27	-4.11%	25	10.25%	22	1.24%	26
801030	化工	-2.00%	17	-0.67%	9	18.05%	13	19.52%	15
801040	钢铁	-4.86%	28	-1.89%	19	19.21%	8	19.67%	14
801050	有色金属	-3.15%	25	-4.12%	26	9.85%	23	21.34%	12
801080	电子	-1.94%	16	-2.40%	22	18.80%	9	26.26%	8
801110	家用电器	-1.69%	10	-2.80%	23	6.46%	26	2.64%	25
801120	食品饮料	-2.91%	23	-4.71%	27	3.11%	27	-0.03%	28
801130	纺织服装	-1.94%	15	-0.61%	8	22.27%	5	25.17%	11
801140	轻工制造	-3.72%	26	-1.67%	17	17.25%	15	26.66%	7
801150	医药生物	-3.05%	24	1.43%	1	17.11%	16	17.62%	17
801160	公用事业	-1.54%	7	-2.11%	21	17.29%	14	16.07%	19
801170	交通运输	-0.44%	2	0.25%	4	21.19%	7	19.69%	13
801180	房地产	-2.90%	22	-2.07%	20	8.02%	25	19.07%	16
801200	商业贸易	-1.63%	9	-1.29%	13	18.47%	10	11.83%	22
801210	休闲服务	-1.87%	13	-6.31%	28	21.62%	6	30.87%	5
801230	综合	-2.34%	20	-0.82%	11	22.48%	4	37.92%	2
801710	建筑材料	-1.82%	11	-1.82%	18	12.69%	21	16.92%	18
801720	建筑装饰	-2.28%	18	-0.53%	6	15.52%	18	10.74%	23
801730	电气设备	-2.30%	19	-3.18%	24	15.09%	19	26.05%	9
801740	国防军工	-2.77%	21	-0.54%	7	34.76%	1	39.42%	1
801750	计算机	-0.02%	1	1.09%	2	25.37%	2	35.62%	3
801760	传媒	-1.84%	12	-1.41%	15	16.59%	17	12.66%	20
801770	通信	-0.95%	4	-1.32%	14	18.35%	11	32.53%	4
801780	银行	-0.49%	3	-1.42%	16	2.72%	28	0.84%	27
801790	非银金融	-1.87%	14	-1.01%	12	8.46%	24	4.64%	24
801880	汽车	-1.43%	6	-0.21%	5	13.03%	20	30.12%	6
801890	机械设备	-1.62%	8	0.63%	3	24.10%	3	25.67%	10

数据来源：金鹰基金管理有限公司金融工程部。

三、金投资·鹰视点

一周市场表现： 上周（10月20日-10月24日）上证综指跌1.66%，收盘2302.28点；深成指跌2.83%，收盘7921.13点。

市场研判及点评：

1、本周市场判断：（1）宏观数据方面，三季度GDP同比增速回落至为7.3%，略高于市场预期的7.2%，周四公布10月汇丰PMI初值为50.4，比9月高0.2创三个月新高，显示经济仍难言乐观，但我们认为有可能在四季度迎来阶段性企稳。（2）四中全会顺利召开，提出依法治国。（3）流动性方面，市场资金利率继续回落。（4）我们认为四季度上证指数的波动区间为（2200，2450）点。

重要提示：本报告中的信息均来源于已公开资料，本公司对这些信息的完整性和准确性不做任何保证和承诺。报告中的观点和预测仅代表我们的判断，本公司不承担因使用本报告而产生的法律责任，我们将根据实际情况的变化作出观点和预测的相应调整而不承担提示说明的责任。本报告并不适用于所有投资人，请谨慎使用。

2、仓位和结构：建议仓位维持在 80%（前值 80%），由于前期主板和创业板都已经有一波较大反弹，不少个股累积反弹涨幅较大。10 月，我们认为市场将以高位震荡为主，四中全会并未提出经济方面的工作方向，我们可以把期待留到年底的中央经济工作会议，同时 11 月份公布的 10 月份房地产销售数据。我们在结构上的建议仍然是成长股+低估值蓝筹。上周的调整略快于我们预期，因此我们建议仓位可以维持在 80%。

3、行业配置：电力设备（潜在的电网投资预期）、医药（退可守，进可攻）。

4、在成长股方面，LED 仍然可以持有（今年景气度高企），而已经调整了半年的环保股值得重点进行配置（估值已经合理）、新能源汽车（政策支持）。

5、主题方面，关注国企改革。

四、金鹰旗下基金业绩表现

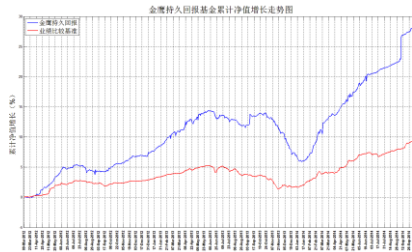
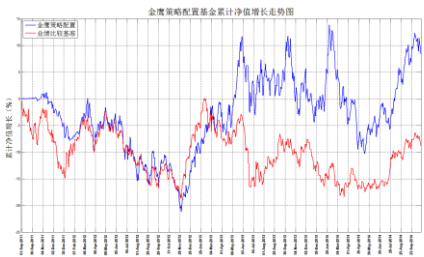
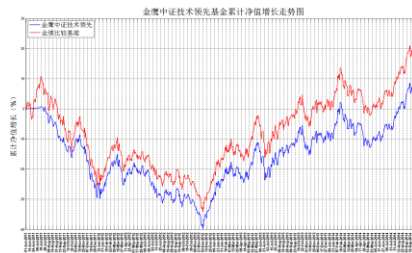
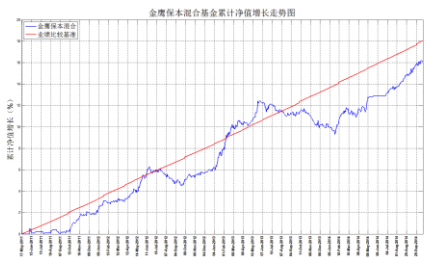
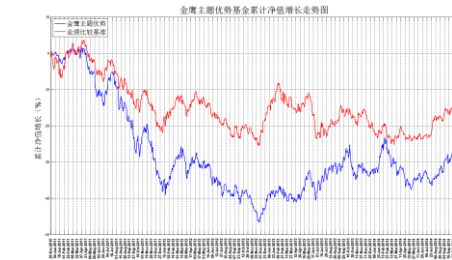
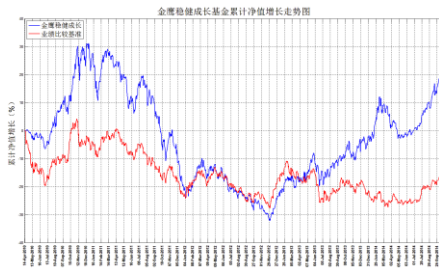
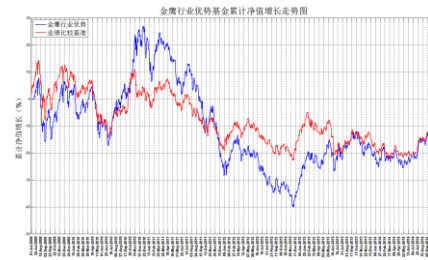
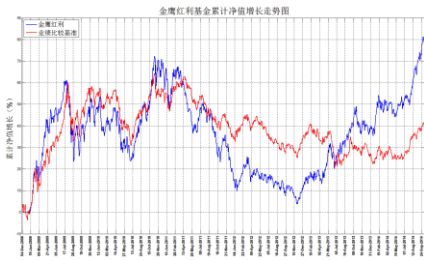
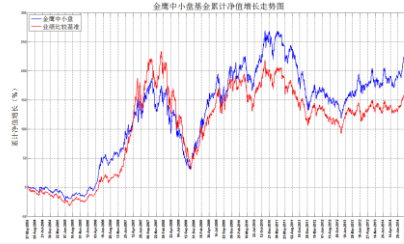
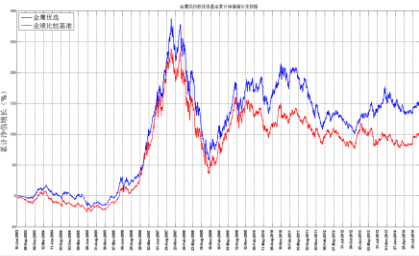
第 43 周（2014 年 10 月 20 日至 10 月 24 日）上证指数周跌幅：1.66%。

基金类型	基金名称	基金代码	最新份额净值	累计净值	一周净值增长率(%)	今年以来净值增长率(%)
股票型	金鹰行业优势股票	210003	0.8189	0.8489	-0.84	4.11
	金鹰稳健成长股票	210004	0.9800	1.1600	-0.71	16.81
	金鹰主题优势股票	210005	0.7150	0.7150	-0.97	5.15
	金鹰中证技术领先指数	210007	1.0821	1.0821	-2.24	17.80
	金鹰策略配置	210008	1.0837	1.0837	-0.48	8.96
	金鹰核心资源股票	210009	1.1410	1.2410	-1.98	12.52
	金鹰中证500指数分级	162107	1.2171	1.2702	-1.78	19.59
	金鹰中证500A	150088	1.0529	1.1581	0.12	5.29
混合型	金鹰中证500B	150089	1.3813	1.3813	-3.18	33.43
	金鹰中小盘精选混合	162102	0.9856	2.5816	0.95	23.35
	金鹰红利价值灵活配置混合	210002	1.2995	1.6875	-0.63	26.50
	金鹰成份股优选混合	210001	0.6456	2.3573	-1.18	-2.03
	金鹰保本混合	210006	1.0260	1.1590	0.20	5.31
	金鹰元丰保本混合	210014	1.0120	1.0550	0.60	7.80
债券型	金鹰元安保本混合	000110	1.1007	1.1007	-0.83	9.65
	金鹰持久回报分级	162105	1.2551	1.2908	0.60	24.73
	金鹰持久回报分级A	162106	1.0055	1.1153	0.08	3.36
	金鹰持久回报分级B	150078	1.3752	1.3752	0.78	29.97
	金鹰元泰信用债A	210010	1.0962	1.0962	0.22	13.26
	金鹰元泰信用债C	210011	1.0875	1.0875	0.20	12.87
	金鹰元盛分级债券	162108	1.0010	1.0170	1.11	18.57
	金鹰元盛分级债券A	162109	1.0220	1.0670	0.10	3.74
金鹰元盛分级债券B	150132	0.9980	0.9980	1.22	25.53	
基金类型	基金名称	基金代码	每万份基金收益	七日年化收益率(%)	今年以来收益率(%)	
货币型	金鹰货币A	210012	0.8700	4.3460	3.9644	
	金鹰货币B	210013	0.9358	4.5990	4.1597	

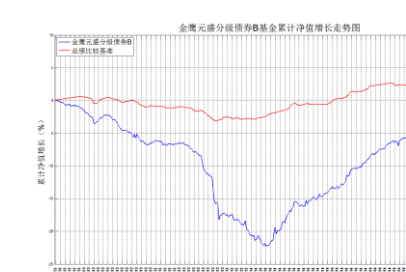
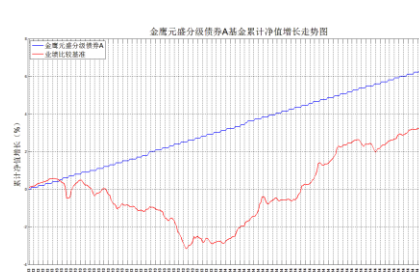
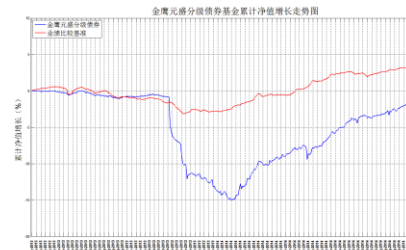
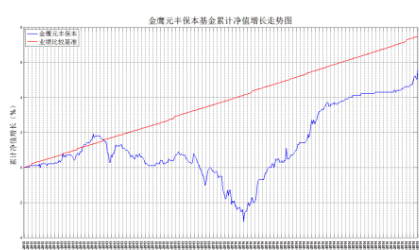
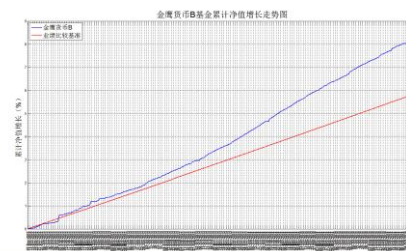
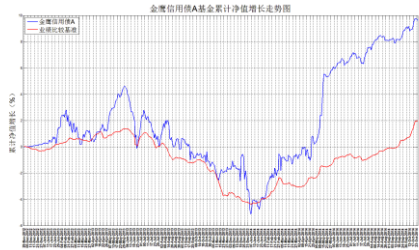
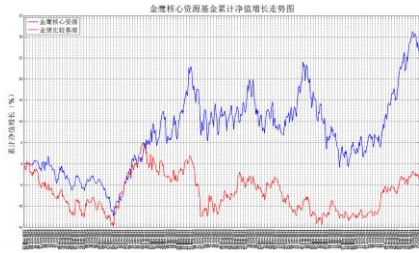
数据来源：金鹰基金管理有限公司金融工程部。

重要提示：本报告中的信息均来源于已公开资料，本公司对这些信息的完整性和准确性不做任何保证和承诺。报告中的观点和预测仅代表我们的判断，本公司不承担因使用本报告而产生的法律责任，我们将根据实际情况的变化作出观点和预测的相应调整而不承担提示说明的责任。本报告并不适用于所有投资人，请谨慎使用。

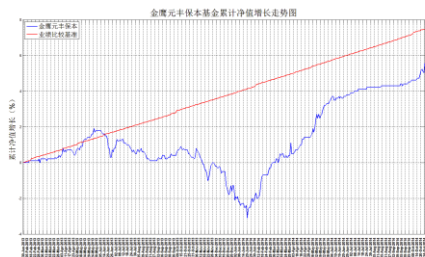
五、金鹰旗下基金业绩走势图



重要提示：本报告中的信息均来源于已公开资料，本公司对这些信息的完整性和准确性不做任何保证和承诺。报告中的观点和预测仅代表我们的判断，本公司不承担因使用本报告而产生的法律责任，我们将根据实际情况的变化作出观点和预测的相应调整而不承担提示说明的责任。本报告并不适用于所有投资人，请谨慎使用。



重要提示：本报告中的信息均来源于已公开资料，本公司对这些信息的完整性和准确性不做任何保证和承诺。报告中的观点和预测仅代表我们的判断，本公司不承担因使用本报告而产生的法律责任，我们将根据实际情况的变化作出观点和预测的相应调整而不承担提示说明的责任。本报告并不适用于所有投资人，请谨慎使用。



数据来源：金鹰基金管理有限公司金融工程部。

风险提示：基金的过往业绩并不预示其未来表现。建议您在投资前认真阅读《基金合同》、《招募说明书》等基金法律文件，了解基金的风险收益特征，并根据自身的投资目的、投资期限、投资经验、资产状况等判断基金是否和您的风险承受能力相适应。

六、销售机构

交通银行、中国工商银行、中国银行、中国建设银行、招商银行、中信银行、中国民生银行、上海浦东发展银行、宁波银行、平安银行、中国邮政储蓄银行、华夏银行、浙江民泰商业银行、南充商业银行、稠州银行、包商银行、杭州银行、广发银行、江南农商行、成都农商行、顺德农商行等银行。

广州证券、中信建投证券、国泰君安证券、中国银河证券、海通证券、广发证券、国信证券、招商证券、光大证券、东海证券、安信证券、中国中投证券、平安证券、湘财证券、兴业证券、国元证券、宏源证券、国盛证券、山西证券、财通证券、万联证券、东莞证券、西南证券、东吴证券、申银万国证券、长江证券、齐鲁证券、国联证券、爱建证券、财富证券、信达证券、华福证券、方正证券、中信证券、东方证券、长城证券、财达证券、世纪证券、江海证券、华龙证券、华泰证券、天风证券、华安证券、民生证券、国都证券、英大证券、日信证券、浙商证券、金元证券、中航证券、五矿证券、中信万通证券、华宝证券、国海证券、中信证券（浙江）、新时代证券、天源证券、中山证券等证券公司。

中国国际期货有限公司。

数米基金销售、好买基金销售、众禄基金销售、天天基金销售、长量基金销售、展恒基金销售、浙江同花顺基金销售、中期基金销售、和讯信息科技、万银财富基金销售、诺亚正行基金销售、北京钱景财富投资管理有限公司、北京恒天明泽基金销售有限公司等第三方销售机构。

金鹰基金管理公司直销中心、金鹰“e路通”网上交易平台。

注：以上仅供参考，最新的代销机构名单请阅各基金法律文件。

重要提示：本报告中的信息均来源于已公开资料，本公司对这些信息的完整性和准确性不做任何保证和承诺。报告中的观点和预测仅代表我们的判断，本公司不承担因使用本报告而产生的法律责任，我们将根据实际情况的变化作出观点和预测的相应调整而不承担提示说明的责任。本报告并不适用于所有投资人，请谨慎使用。

主办：金鹰基金管理有限公司市场拓展部
地址：中国广州市体育西路 189 号城建大厦 22-23 层
邮编：510620
传真：020-83283445
客服及投诉电话：4006-135-888，020-83936180
意见反馈：investor@gefund.com.cn

感谢您的关注!

金鹰基金管理有限公司
GOLDEN EAGLE ASSET MANAGEMENT CO.,LTD.