

# 金鹰基金每周通讯

总第【661】期

2017年第25周

(2017.06.19-06.23)

风险提示：市场有风险，投资须谨慎

## 本期目录

- 一、一周国内市场各板块走势
- 二、市场新闻
- 三、“投资者保护·明规则、识风险”宣传专栏
- 四、金鹰旗下基金业绩表现
- 五、金鹰旗下基金业绩走势图
- 六、销售机构

## 一、一周（06.19-06.23）国内市场各板块走势

### （一）主要指数

指数名称	最近一周表现 及排名		最近一月表现 及排名		最近一季表现 及排名		年初至今表现 及排名	
创业板综	-0.86%	14	2.43%	13	-11.88%	14	-10.79%	14
中小板综	0.30%	11	4.79%	7	-6.84%	11	-3.90%	11
深证成指	1.72%	7	6.18%	2	-2.04%	7	1.86%	7
深证100R	3.80%	1	9.12%	1	5.40%	3	12.20%	1
深证A指	0.28%	12	4.57%	10	-8.23%	12	-4.98%	12
上证50	3.11%	2	4.86%	6	7.74%	1	10.59%	2
上证180	2.55%	5	4.58%	9	4.37%	5	8.16%	5
上证综指	1.11%	8	3.13%	12	-2.79%	8	1.75%	8
技术领先	0.72%	10	4.79%	8	-4.78%	9	-2.04%	10
沪深300	2.96%	4	5.80%	4	4.65%	4	9.45%	4
巨潮大盘	3.02%	3	5.87%	3	5.44%	2	10.24%	3
巨潮中盘	0.73%	9	4.47%	11	-5.18%	10	-1.50%	9
巨潮小盘	-0.50%	13	0.00%	14	-9.77%	13	-8.17%	13
国证1000	1.80%	6	5.09%	5	-0.35%	6	3.41%	6

### （二）行业指数

指数名称	最近一周表现 及排名		最近一月表现 及排名		最近三月表现 及排名		年初至今表现 及排名	
农林牧渔(申万)	-0.27%	17	1.89%	24	-14.39%	25	-15.80%	27
采掘(申万)	-0.55%	21	2.84%	19	-7.69%	12	-5.31%	15
化工(申万)	0.40%	10	3.78%	12	-10.34%	18	-8.06%	18
钢铁(申万)	0.40%	11	1.82%	26	-4.55%	9	1.08%	7
有色金属(申万)	0.98%	7	5.92%	5	-10.04%	17	-3.16%	14
电子(申万)	0.81%	8	3.88%	11	-4.54%	8	2.46%	6
家用电器(申万)	7.42%	1	13.18%	1	12.56%	1	29.61%	1
食品饮料(申万)	2.13%	4	5.49%	7	4.17%	3	16.47%	2
纺织服装(申万)	-1.66%	26	0.94%	27	-14.51%	26	-14.77%	26
轻工制造(申万)	-0.79%	24	2.76%	20	-13.63%	24	-9.64%	21
医药生物(申万)	0.15%	13	2.89%	18	-4.73%	10	-1.71%	13
公用事业(申万)	-0.29%	18	1.86%	25	-2.43%	6	0.76%	9
交通运输(申万)	-0.06%	15	0.00%	28	-1.40%	5	3.09%	5
房地产(申万)	1.96%	5	5.94%	4	-2.79%	7	-1.26%	12
商业贸易(申万)	-0.79%	23	3.46%	13	-10.95%	20	-12.06%	24
休闲服务(申万)	-0.38%	20	2.45%	23	-13.44%	23	-8.38%	20
综合(申万)	-1.78%	27	3.32%	14	-17.52%	28	-16.51%	28
建筑材料(申万)	-0.98%	25	3.10%	17	-7.84%	13	0.88%	8
建筑装饰(申万)	0.66%	9	5.02%	8	-8.04%	14	0.18%	10
电气设备(申万)	-0.70%	22	3.19%	15	-12.95%	21	-10.21%	22
国防军工(申万)	-0.07%	16	7.09%	3	-17.18%	27	-11.36%	23
计算机(申万)	0.09%	14	4.68%	10	-8.73%	15	-7.34%	17
传媒(申万)	-2.08%	28	2.48%	22	-10.53%	19	-12.76%	25
通信(申万)	0.35%	12	4.79%	9	-9.63%	16	-6.80%	16
银行(申万)	3.08%	3	3.10%	16	2.79%	4	5.19%	4
非银金融(申万)	3.31%	2	8.70%	2	7.65%	2	7.19%	3
汽车(申万)	1.10%	6	5.51%	6	-5.09%	11	-0.13%	11
机械设备(申万)	-0.31%	19	2.69%	21	-12.99%	22	-8.24%	19

数据来源：金鹰基金管理有限公司指数及量化投资部

重要提示：本报告中的信息均来源于已公开资料，本公司对这些信息的完整性和准确性不做任何保证和承诺。报告中的观点和预测仅代表我们的判断，本公司不承担因使用本报告而产生的法律责任，我们将根据实际情况的变化作出观点和预测的相应调整而不承担提示说明的责任。本报告并不适用于所有投资人，请谨慎使用。

## 二、市场新闻

### 【国际经济】

- 1、【下半年全球经济增速或重回弱复苏格局】美国经济或能维持温和复苏，但特朗普政策的不确定性仍将是抑制经济增长的关键因素。尽管上月美元下跌幅度超过 2%，但断言美元强周期终结还为时尚早。欧洲政局的风险并未完全消除，匈牙利、意大利、塞浦路斯、希腊中的任何一国都有可能成为下一只“黑天鹅”。部分新兴经济体超跌反弹的惯性并未完全消失，全球资本市场股强于债的基调不会发生根本变化，新兴市场经济体股市仍有结构性机会，并大有可能逆转去年的疲态，全年表现有望超过发达国家市场。
- 2、【国际油价跌至近 9 个月低点 成品油价格或迎年内第六次下调】6 月 23 日 24 时，我国将迎来今年第十二轮成品油调价时间窗口。近期国际油价持续回落，纽约原油期货价格已跌至近 9 个月低点，受此影响，我国成品油价格有望迎来年第六次下调。

### 【国内经济】

- 1、【个税递延型养老保险望全国推广 撬动个税改革加速推进】个人购买商业养老保险作为补充养老保险箭在弦上。6 月 21 召开的国务院常务会议指出，加大政策扶持，落实好国家支持保险和养老服务业发展的相关财税政策，加快个人税收递延型商业养老保险试点，支持商业养老保险机构有序参与基本养老保险基金投资管理，为商业养老保险资金参与国家重大项目和民生工程等建设提供绿色通道和优先支持。
- 2、【证监会：进一步完善境外投资者投资 A 股相关制度】6 月 21 日凌晨，摩根士丹利资本国际公司宣布，从 2018 年 6 月开始将中国 A 股纳入 MSCI 新兴市场指数和全球基准指数。证监会新闻发言人张晓军在随后的答记者问时表示，中国证监会赞赏 MSCI 做出这一决定，这是顺应国际投资者需求的必然之举。中国证监会将会同相关各方，进一步完善境外投资者投资 A 股的相关制度和规则，便利境外投资者通过包括跟踪 MSCI 指数在内的多种方式投资 A 股。
- 3、【周小川：人民币跨境支付系统 CIPS 近期将落户上海】央行行长周小川 20 日出席 2017 陆家嘴论坛时表示，上海有雄心到 2020 年基本建成与我国经济实力和人民币国际地位相适应的国际金融中心，迈入全球金融中心的前列。我国的金融服务业是竞争性服务业，受益于对外开放，今后还要进一步扩大对外开放。“为了进一步推进上海国际金融中心的建设，近期人民币跨境支付系统 CIPS 将落户上海，更好地为人民币国际化和‘一带一路’建设服务。”

### 三、“投资者保护·明规则、识风险”宣传专栏

#### “投资者保护·明规则、识风险”案例

#### ——“尾市”拉升藏玄机 盲目追涨落陷阱

时间：2017-06-23 来源：中国证监会网站

股市交易中，大家习惯把临近收盘前的交易时段称做“尾市”。由于收盘价具有指标意义，影响次日开盘走势，而且尾市交易相对清淡、时间期间短，影响股价需要的资金量较少，因此，尾市操纵成为常见的市场操纵手法之一。此类操纵手法具有很强的欺诈性和迷惑性，不明真相的投资者容易被尾盘快速拉升的股价走势吸引，误以为该股有强烈的上涨预期，从而盲目追高，殊不知，正好中了操纵者的圈套。

任某某即惯用此类手法。任某某长期从事大宗交易活动，经营模式是通过大宗交易方式打折买入上市公司股东减持的股票，并迅速在二级市场抛售变现，赚取差价。为了实现在二级市场高价出货，任某某屡屡在减持前一日尾市阶段拉抬收盘价，次日高价减持。以他 2011 年 11 月 23 日至 24 日操纵的“X”为例：

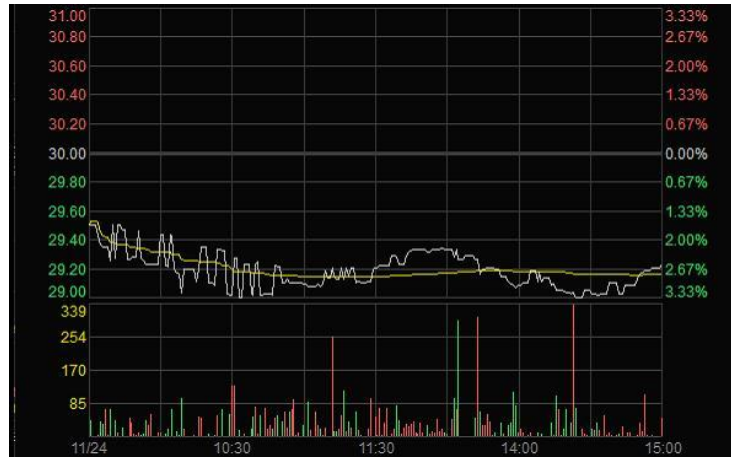
2011 年 11 月 23 日，任某某通过大宗交易买入“X” 45 万股，成交价格 28.32 元，买入金额 12,744,000 元，完成建仓。

2011 年 11 月 23 日临近收盘期间（14:56:24 至 14:59:28），任某某为了在短期内拉升股价，大量申报买入“X” 4 笔共计 63,000 股，占尾市阶段市场申买量的比例高达 75.54%；委托价格由 29.60 元升至 32.00 元，每笔均高于当时市场上的买 1 档价格，三分钟内将股价由 29.35 元拉升至 30 元收盘，拉升幅度达 2.21%。（见下图）



2011 年 11 月 24 日，在达到操纵股价目的后，任某某将持有的 50 万股“X”全部卖出，导致该日股价震荡下跌。任某某通过尾市三分钟的操纵赚取近 30 万元。（见下图）

重要提示：本报告中的信息均来源于已公开资料，本公司对这些信息的完整性和准确性不做任何保证和承诺。报告中的观点和预测仅代表我们的判断，本公司不承担因使用本报告而产生的法律责任，我们将根据实际情况的变化作出观点和预测的相应调整而不承担提示说明的责任。本报告并不适用于所有投资人，请谨慎使用。



其实,正常投资者出于看好某只股票的投资价值,即使是在尾市期间买入,仍然属于合法行为。任某某行为的违法性在于,其大量买入股票是为了拉高收盘价,诱骗投资者跟风,一旦目标得逞,马上趁机套现,根本不是真实的交易目的。这样的行为就违反了《证券法》第七十七条禁止以其他手段操纵证券市场的规定,构成《证券法》第二百零三条操纵市场的情形,必定会受到监管部门的严惩。2011年至2014年期间,证监会先后两次对其作出处罚,开出3亿多元罚单。

投资者进行市场投资时,应遵从符合价值规律的理性投资方式,结合市场、行业和公司情况进行冷静分析,警惕市场操纵者兴风作浪,制造虚假繁荣。如果盲目跟风炒作,极易被市场操纵者利用,造成惨重损失。以本案为例,假设投资者小明被尾市股价的迅速上涨所诱惑,以收盘价30元价格追涨买入,次日即亏损3%。在此提醒广大投资者,尾市期间莫名发生股价异动,此中恐有蹊跷,跟风炒作、追涨杀跌实乃刀口舔血,小心天上掉下来的“馅饼”变成市场操纵者的“陷阱”,成为市场操纵者的高位接盘侠。

重要提示:本报告中的信息均来源于已公开资料,本公司对这些信息的完整性和准确性不做任何保证和承诺。报告中的观点和预测仅代表我们的判断,本公司不承担因使用本报告而产生的法律责任,我们将根据实际情况的变化作出观点和预测的相应调整而不承担提示说明的责任。本报告并不适用于所有投资人,请谨慎使用。

## 四、金鹰旗下基金业绩表现

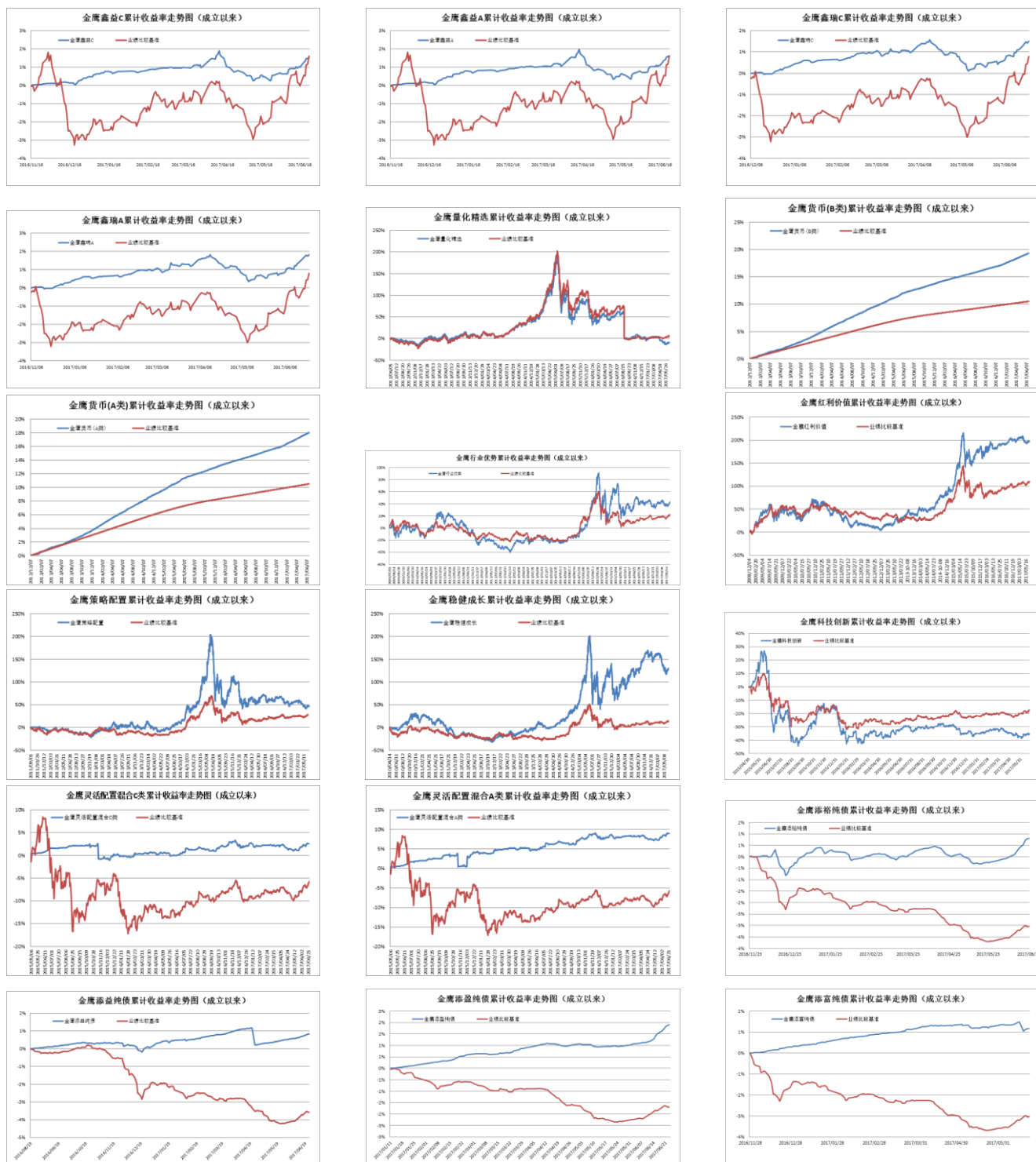
第 25 周 (2017.06.19-06.23)

基金类型	基金名称	最新份额净值	累计净值	一周净值增长率 (%)	今年以来净值增长率 (%)	
股票型	001167 金鹰科技创新股票	0.6390	0.6390	0.31	-1.69	
	162107 金鹰量化精选	0.8981	0.8981	-0.63	-11.99	
混合型	210003 金鹰行业优势股票	1.0531	1.4431	2.32	6.74	
	210004 金鹰稳健成长股票	1.3640	2.0940	0.29	-11.77	
	210005 金鹰主题优势股票	1.0420	1.0420	1.46	4.83	
	210007 金鹰技术领先混合A	1.0430	1.5160	-1.04	-8.91	
	002196 金鹰技术领先混合C	1.0460	1.0460	-1.04	-8.73	
	210008 金鹰策略配置	1.0247	1.6247	0.37	-4.67	
	210009 金鹰核心资源股票	0.9970	1.0970	-2.54	-26.26	
	162102 金鹰中小盘精选混合	0.9245	2.8210	0.24	-7.66	
	210002 金鹰红利价值灵活配置混合	1.2419	2.4399	0.00	-0.93	
	210001 金鹰成份股优选混合	0.9766	2.8625	0.10	1.59	
	001298 金鹰民族新兴混合	1.0020	1.0020	-0.10	-0.30	
	001366 金鹰产业整合混合	0.6760	0.6760	0.45	-9.38	
	002303 金鹰智慧生活	0.9530	0.9530	1.17	1.49	
	002844 金鹰多元策略混合	0.9354	0.9354	0.93	-1.73	
	001951 金鹰改革红利混合	1.0640	1.0640	0.00	-1.39	
	210006 金鹰保本混合A	1.1180	1.3120	0.09	0.72	
	002425 金鹰保本混合C	1.1200	1.6200	0.09	0.81	
	002490 金鹰元祺保本	1.0390	1.0390	0.19	1.56	
	210014 金鹰元丰保本混合	1.0290	1.2600	0.39	0.88	
	000110 金鹰元安保本混合A	1.0509	1.3207	0.19	0.80	
	002513 金鹰元安保本混合C	0.9990	0.9990	0.19	0.72	
	002681 金鹰元和保本混合A	1.0060	1.0060	0.30	0.80	
	002682 金鹰元和保本混合C	0.9990	0.9990	0.20	0.50	
	003502 金鹰鑫瑞混合A	1.0183	1.0183	0.41	1.55	
	003503 金鹰鑫瑞混合C	1.0151	1.0151	0.41	1.24	
	003484 金鹰鑫益混合A	1.0162	1.0162	0.51	1.13	
	003485 金鹰鑫益混合C	1.0152	1.0152	0.51	1.05	
	210010 金鹰灵活配置混合A	1.0893	1.2997	0.14	0.99	
	210011 金鹰灵活配置混合C	1.0255	1.2262	0.13	0.49	
债券型	162105 金鹰持久增利债券(LOF)	1.0647	1.4304	0.22	-0.46	
	162108 金鹰元盛债券(LOF)	1.0980	1.1600	0.83	1.01	
	003163 金鹰添富纯债	1.0117	1.0167	0.19	1.34	
	003733 金鹰添裕纯债	1.0081	1.0081	0.40	0.86	
	003163 金鹰添益纯债	1.0069	1.0184	0.14	1.73	
	003384 金鹰添盈纯债	1.0190	1.0190	0.38	1.90	
	004045 金鹰添润纯债	1.0163	1.0163	0.37	1.63	
	003852 金鹰添享纯债	1.0125	1.0125	0.09	1.25	
	004033 金鹰添荣纯债	1.0187	1.0187	0.38	1.87	
	003853 金鹰添惠纯债	1.0106	1.0106	0.18	1.06	
	002586 金鹰添利信用债A	1.0120	1.0120	0.30	1.20	
	002587 金鹰添利信用债C	1.0110	1.0110	0.30	1.10	
	货币型	210012 金鹰货币A	1.1446		4.29	1.81
		210013 金鹰货币B	1.2110		4.54	1.92
004372 金鹰现金增益A		1.2641		4.25	1.02	
004373 金鹰现金增益B		1.3167		4.45	1.07	
511770 金鹰现金增益E		1.2503		4.27	1.02	
基金类型	基金名称	每万份基金收益		七日年化收益率 (%)	今年以来收益率 (%)	

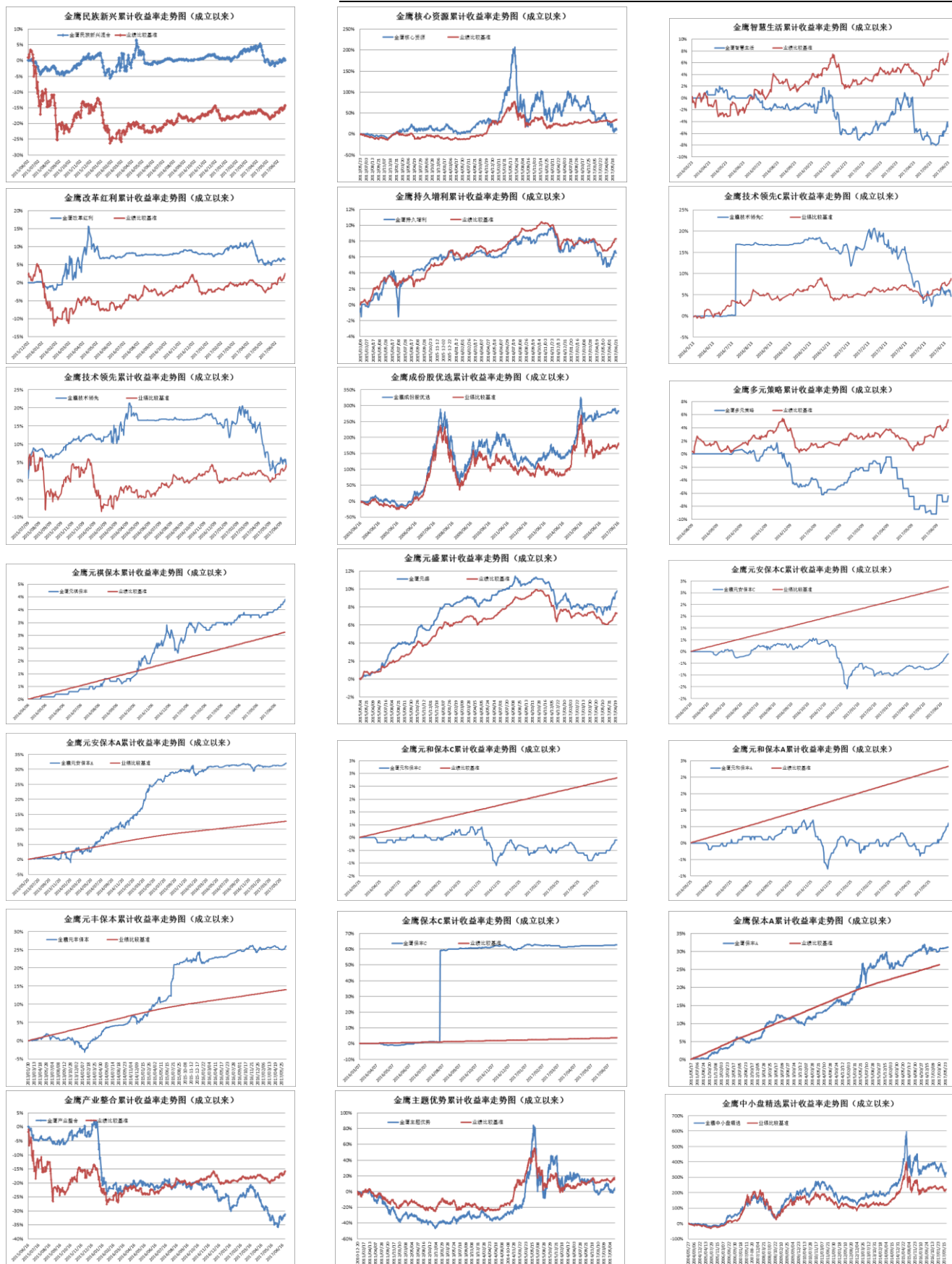
数据来源：金鹰基金管理有限公司指数及量化投资部。

重要提示：本报告中的信息均来源于已公开资料，本公司对这些信息的完整性和准确性不做任何保证和承诺。报告中的观点和预测仅代表我们的判断，本公司不承担因使用本报告而产生的法律责任，我们将根据实际情况的变化作出观点和预测的相应调整而不承担提示说明的责任。本报告并不适用于所有投资人，请谨慎使用。

## 五、金鹰旗下基金业绩走势图



重要提示：本报告中的信息均来源于已公开资料，本公司对这些信息的完整性和准确性不做任何保证和承诺。报告中的观点和预测仅代表我们的判断，本公司不承担因使用本报告而产生的法律责任，我们将根据实际情况的变化作出观点和预测的相应调整而不承担提示说明的责任。本报告并不适用于所有投资人，请谨慎使用。



数据来源：金鹰基金管理有限公司指数及量化投资部。

重要提示：本报告中的信息均来源于已公开资料，本公司对这些信息的完整性和准确性不做任何保证和承诺。报告中的观点和预测仅代表我们的判断，本公司不承担因使用本报告而产生的法律责任，我们将根据实际情况的变化作出观点和预测的相应调整而不承担提示说明的责任。本报告并不适用于所有投资人，请谨慎使用。

风险提示：基金的过往业绩并不预示其未来表现。建议您在投资前认真阅读《基金合同》、《招募说明书》等基金法律文件，了解基金的风险收益特征，并根据自身的投资目的、投资期限、投资经验、资产状况等判断基金是否和您的风险承受能力相适应。

## 六、销售机构

交通银行、中国工商银行、中国银行、中国建设银行、招商银行、中信银行、中国民生银行、上海浦东发展银行、宁波银行、平安银行、中国邮政储蓄银行、华夏银行、浙江民泰商业银行、南充商业银行、稠州银行、包商银行、杭州银行、广发银行、江南农商行、成都农商行、顺德农商行、兴业银行、天津滨海农商行、湖北银行等银行。

广州证券、中信建投证券、国泰君安证券、中国银河证券、海通证券、广发证券、国信证券、招商证券、光大证券、东海证券、安信证券、中国中投证券、平安证券、湘财证券、兴业证券、国元证券、国盛证券、山西证券、财通证券、万联证券、东莞证券、西南证券、东吴证券、长江证券、齐鲁证券、国联证券、爱建证券、财富证券、信达证券、华福证券、方正证券、中信证券、东方证券、长城证券、财达证券、世纪证券、江海证券、华龙证券、华泰证券、天风证券、华安证券、民生证券、国都证券、英大证券、日信证券、浙商证券、金元证券、中航证券、五矿证券、中信万通证券、华宝证券、国海证券、中信证券（浙江）、新时代证券、天源证券、中山证券、民族证券、申万宏源（原申银万国、宏源）证券、东北证券、联讯证券、宏信证券、德邦证券、首创证券、华鑫证券、大同证券、太平洋证券、上海证券、西部证券、国金证券、中信证券（山东）、华林证券、华金证券、华融证券、中邮证券、华信证券等证券公司。

中国国际期货、中投天琪期货有限公司、中信期货有限公司。

数米基金销售、好买基金销售、众禄基金销售、天天基金销售、长量基金销售、展恒基金销售、浙江同花顺基金销售、中期基金销售、和讯信息科技有限公司、万银财富基金销售、诺亚正行基金销售、北京钱景财富投资管理有限公司、北京恒天明泽基金销售有限公司、上海汇付金融服务有限公司、上海联泰资产管理有限公司、深圳富济财富管理有限公司、北京君德汇富投资咨询有限公司、上海汇付金融服务有限公司、大泰金石投资管理有限公司、北京乐融多源投资咨询有限公司、北京增财基金销售有限公司、上海长量基金销售投资顾问有限公司、上海凯石财富基金销售有限公司、上海陆金所资产管理有限公司、上海利得基金销售有限公司、深圳市新兰德证券投资咨询有限公司、北京恒宇天泽投资管理有限公司、中经北证（北京）资产管理有限公司、上海中正达广投资管理有限公司、北京晟视天下投资管理有限公司、北京懒猫金融信息服务有限公司、上海攀赢金融信息服务有限公司、武汉市伯嘉基金销售有限公司、北京肯特瑞财富投资管理有限公司、深圳前海凯恩斯基金销售有限公司、北京新浪仓石基金销售有限公司、厦门市鑫鼎盛控股有限公司、北京恒天明泽基金销售有限公司、上海万得投资顾问有限公司、西部证券股份有限公司、凤凰金信（银川）投资管理有

重要提示：本报告中的信息均来源于已公开资料，本公司对这些信息的完整性和准确性不做任何保证和承诺。报告中的观点和预测仅代表我们的判断，本公司不承担因使用本报告而产生的法律责任，我们将根据实际情况的变化作出观点和预测的相应调整而不承担提示说明的责任。本报告并不适用于所有投资人，请谨慎使用。

限公司、和耕传承基金销售有限公司、奕丰金融服务（深圳）有限公司、深圳前海微众银行股份有限公司、天津国美基金销售有限公司、北京格上富信投资顾问、北京微动利投资管理有限公司、北京蛋卷基金销售有限公司、上海云湾投资管理有限公司、利和财富（上海）基金销售有限公司、北京唐鼎耀华投资咨询有限公司、北京创金启富投资管理有限公司、南京途牛金融信息服务有限公司、南京苏宁基金销售有限公司、河南和信证券投资顾问股份有限公司、中证金牛（北京）投资咨询有限公司、河南和信证券投资顾问股份有限公司、杭州科地瑞富基金销售有限公司、浙江金观诚财富管理有限公司、北京植信基金销售有限公司、上海华夏财富投资管理有限公司、大河财富基金销售有限公司、江苏汇林保大基金销售有限公司等第三方销售机构。

金鹰基金管理有限公司直销中心、金鹰基金网上交易平台。

注：以上仅供参考，最新的代销机构名单请阅各基金法律文件。

主办：金鹰基金管理有限公司零售业务部  
地址：中国广东省广州市珠江东路 28 号越秀金融大厦 30 层  
邮编：510623  
传真：020-83283445  
客服及投诉电话：400-6135-888，020-83936180  
意见反馈：csmail@gefund.com.cn

**感谢您的关注!**

**金鹰基金管理有限公司**  
GOLDEN EAGLE ASSET MANAGEMENT CO.,LTD.